

Rapport till Företagarombudsmannen vid Den Nya Valfärden om attityder till migranter oktober 2016

SKOP gör regelbundna undersökningar bland personer bosatta i hela Sverige. Mellan den 5 och den 7 oktober 2016 intervjuades drygt 1.000 personer. Frågor ställdes bland annat på uppdrag av Företagarombudsmannen vid Den Nya Valfärden. Undersökningens genomförande framgår av Bilaga 1.

Resultaten redovisas i denna rapport.

Ansvarig för undersökningen åt Företagarombudsmannen vid Den Nya Valfärden är Örjan Hultåker.

Innehållsförteckning

Sammanfattning	3
Metodbeskrivning	4
Skattebetalningsvilja för migration	5
Lika bidrag för migranter och medborgare	7
Vilka vill leva på bidrag	9
Välfärd och migrantinvandring	11
Krav för medborgarskap	13
Tabeller	15

Sammanfattning

SKOP:s slumpmässigt rekryterade webbpanel har besvarat frågor om skatter, välfärd och migranter

En av tre svenskar (35 procent) är beredd att betala högre skatt för att migranter skall garanteras lika högt bostadsbidrag och försörjningsstöd som svenska medborgare. En majoritet (64 procent) är inte beredd att betala högre skatt för detta.

Viljan att betala högre skatt är starkt begränsad när det gäller att finansiera migranternas bostadsbidrag och försörjningsstöd, men om pengarna inte räcker finns det en utbredd norm och önskan om att medborgare och migranter skall behandlas lika.

Om pengarna inte räcker vill en majoritet (55 procent) att man skall sänka bostadsbidrag och försörjningsstöd både för migranter och svenska medborgare. Det är 44 procent som bara vill sänka för migranter.

Enligt en stor majoritet av intervjupersonerna (67 procent) är det ingen skillnad mellan migranternas och svenska medborgares benägenhet att leva på bidrag.

Om pengarna inte räcker, fördrar en stor majoritet att minska migrantinvandringen (72 procent) framför att minska välfärden för svenska medborgare (26 procent).

För att migranter skall få svenskt medborgarskap krävs att de bott ett visst antal år i Sverige. Bör reglerna i stället ändras så att det krävs att man arbetat och betalat skatt motsvarande tid?

En majoritet av intervjupersonerna (63 procent) säger ja till att reglerna i stället skall ändras så att det krävs att man arbetat och betalat skatt motsvarande tid för att få medborgarskap.

Beskrivning av webbundersökning oktober 2016

Population

Personer bosatta i Sverige i åldern 18 till 84 år.

Urval

Ett obundet slumpmässigt urval ur befolkningsregistret har använts för att rekrytera deltagare i SKOP:s webbpanel. Alla personer i alla kommuner och församlingar hade samma sannolikhet att komma med i urvalet.

Datainsamlingsmetod

Undersökningen genomfördes som en webbenkät

Datainsamlingsperiod

Intervjuerna gjordes under perioden mellan den 5 och den 7 oktober 2016.

Antal svar och viktning

Totalt har 1.071 personer deltagit i webbundersökningen.

För att korrigera för selektiva bortfall har poststratifiering gjorts med avseende på region, kön och ålder.

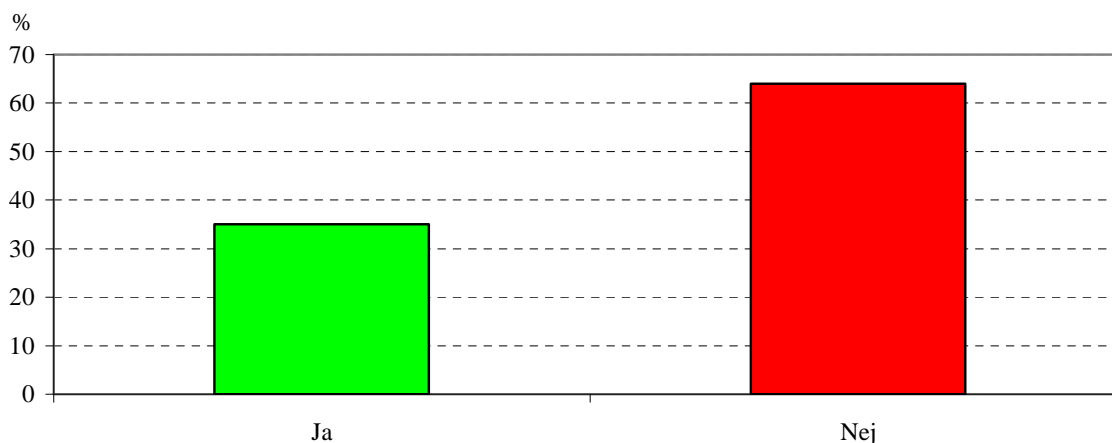
Skattebetalningsvilja för migration

SKOP frågade, ”Invandringen till Sverige innebär ökade kostnader för stat och kommun i form av ökade bidrag. Är du personligen beredd att betala högre skatt för att migranter skall kunna garanteras lika högt bostadsbidrag och försörjningsstöd (socialbidrag) som svenska medborgare?”.

35 procent: beredd att betala högre skatt

En av tre svenskar (35 procent) är beredd att betala högre skatt för att migranter skall garanteras lika högt bostadsbidrag och försörjningsstöd som svenska medborgare; Tabell 1. En majoritet (64 procent) är inte beredd att betala högre skatt för detta.

Är du personligen beredd att betala högre skatt för att migranter skall kunna garanteras lika högt bostadsbidrag och försörjningsstöd (socialbidrag) som svenska medborgare?

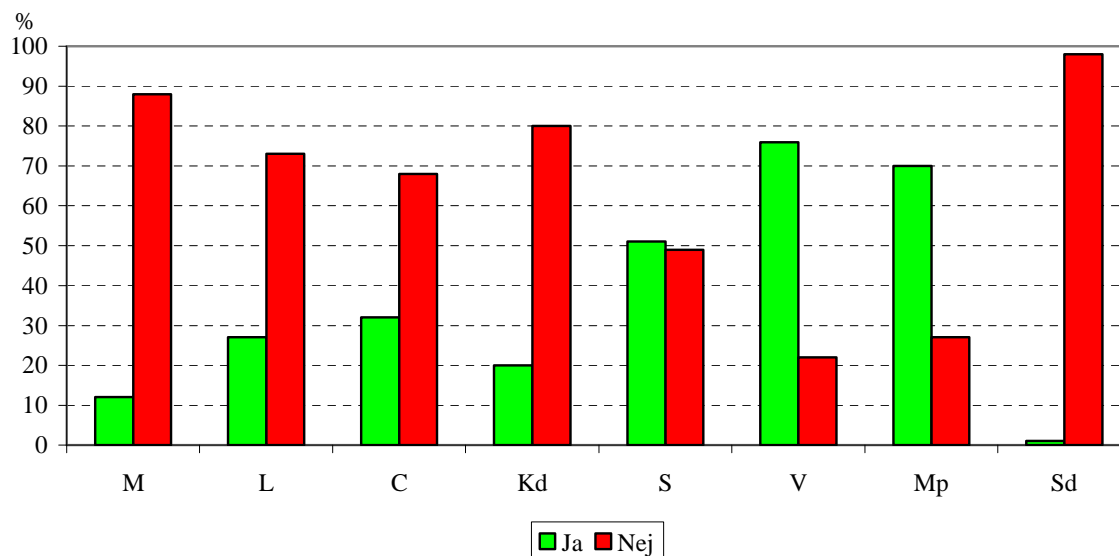


Det är stora skillnader mellan borgerliga och rödgröna sympatisörer när det gäller betalningsviljan för migranter. En majoritet av dem som sympatiserar med de rödgröna partierna (60 procent) är personligen beredd att betala högre skatt för att migranter skall få lika högt bostadsbidrag och försörjningsstöd som svenska medborgare. Bara en av fem som sympatiserar med de borgerliga partierna (19 procent) har samma beredskap.

Beredskapen att betala är lägst bland Sverigedemokraterna (1 procent) och Moderaterna (12 procent). Beredskapen är högst bland vänsterpartister (76 procent) och miljöpartister (70 procent).

De som sympatiserar med Socialdemokraterna är jämnt fördelade mellan dem som är beredda att betala högre skatt och dem som inte är beredda att göra det.

Är du personligen beredd att betala högre skatt för att migranter skall kunna garanteras lika högt bostadsbidrag och försörjningsstöd (socialbidrag) som svenska medborgare?



Lika bidrag för migranter och medborgare

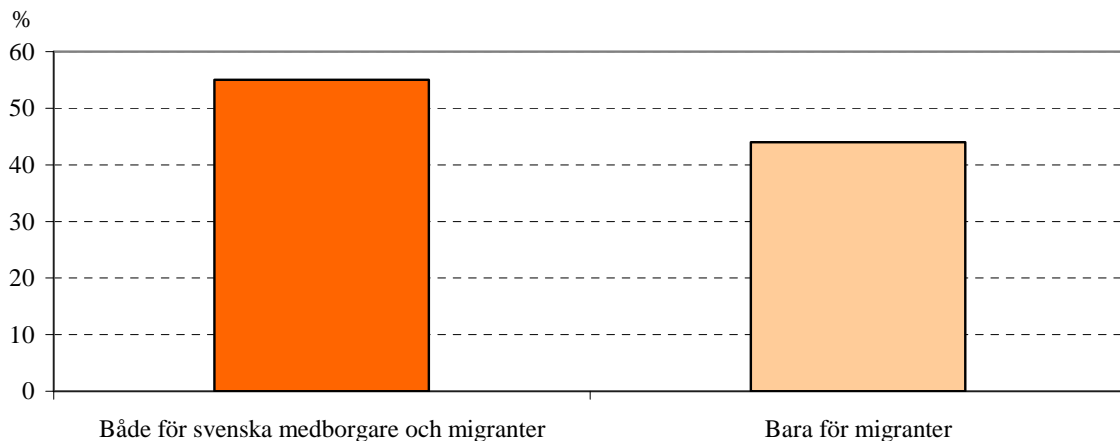
SKOP frågade, ”Om skattepengarna inte räcker. Skall man då sänka bostadsbidrag och försörjningsstöd för både migranter och svenska medborgare eller bara för migranter?”.

Viljan att betala högre skatt är starkt begränsad när det gäller att finansiera migranternas bostadsbidrag och försörjningsstöd, men om pengarna inte räcker finns det en utbredd norm och önskan om att medborgare och migranter skall behandlas lika.

55 procent: bidrag och stöd skall vara lika

Om pengarna inte räcker vill en majoritet (55 procent) att man skall sänka bostadsbidrag och försörjningsstöd både för migranter och svenska medborgare; Tabell 2. Det är 44 procent som bara vill sänka för migranter.

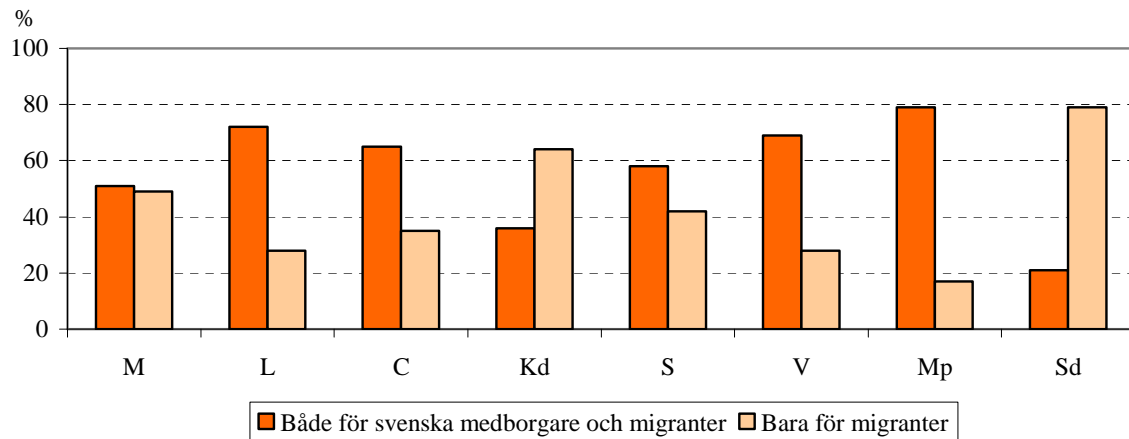
Om skattepengarna inte räcker
Skall man då sänka bostadsbidrag och försörjningsstöd för både migranter och svenska medborgare eller bara för migranter?



Både bland borgerliga (56 procent) och rödgröna (64 procent) sympatisörer är det en majoritet som vill att medborgare och migranter skall behandlas lika, men majoriteten är störst inom det rödgröna blocket.

Sverigedemokraternas sympatisörer avviker från övriga svenskar. Om pengarna inte räcker vill en stor majoritet av Sverigedemokraterna (79 procent) bara minska stöden och bidragen till migranterna.

Om skattepengarna inte räcker
Skall man då sänka bostadsbidrag och försörjningsstöd för både migranter och svenska medborgare eller bara för migranter?



Vilka vill leva på bidrag

SKOP frågade, ”I valet mellan att leva på bidrag och att ha en anställning. Vilka tror du är mest benägna att leva på bidrag, är det svenska medborgare eller migranter? Eller är det ingen skillnad?”.

67 procent: liten skillnad för medborgare & migranter

Enligt en stor majoritet av intervjupersonerna (67 procent) är det ingen skillnad mellan migranternas och svenska medborgares benägenhet att leva på bidrag; Tabell 3.

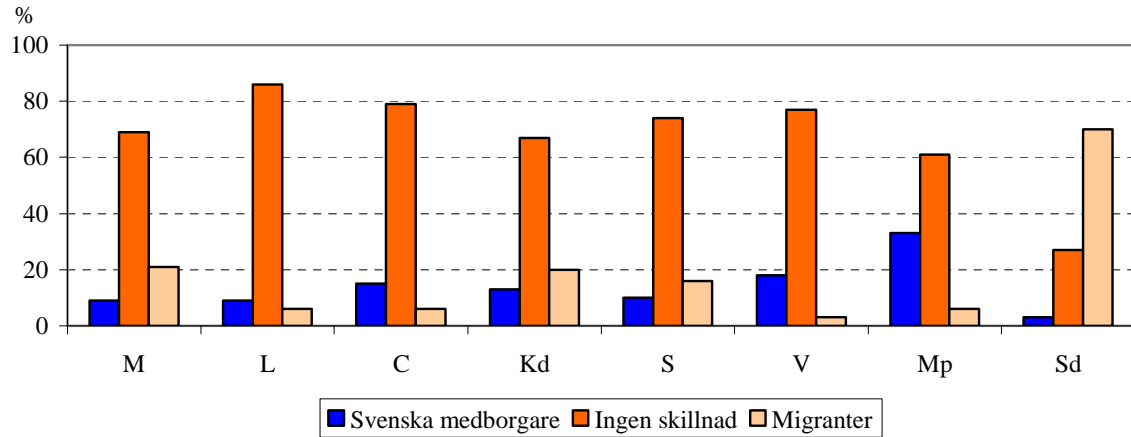
I valet mellan att leva på bidrag och att ha en anställning.
Vilka tror du är mest benägna att leva på bidrag, är det svenska medborgare eller migranter? Eller är det ingen skillnad?



Det är dock något fler som tror att migranter (21 procent) är mest benägna att leva på bidrag än som tror att det är svenska medborgare (12 procent) som är mest bidragsbenägna. Men den skillnaden kan i stort sett helt förklaras med attityden hos Sverigedemokraternas sympatisörer.

Av dem som sympatiserar med Sverigedemokraterna tror 70 procent att migranter är mest benägna att leva på bidrag. Nästan ingen sverigedemokrat (3 procent) tror att svenska medborgare är mest bidragsbenägna.

I valet mellan att leva på bidrag och att ha en anställning.
Vilka tror du är mest benägna att leva på bidrag, är det svenska medborgare eller migranter? Eller är det ingen skillnad?

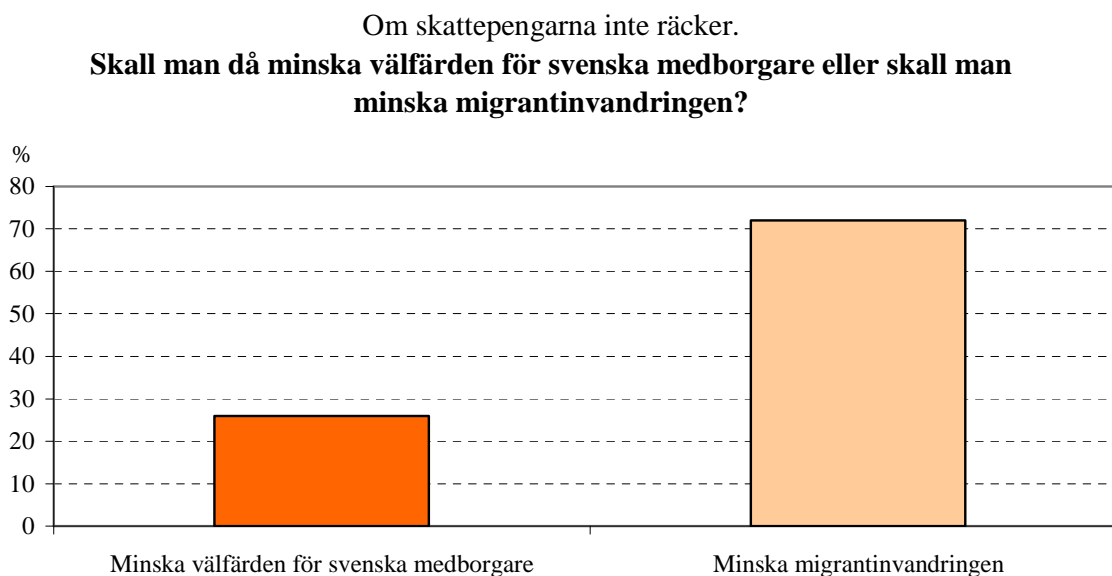


Välfärd och migrantinvandring

SKOP frågade, ”Om skattepengarna inte räcker. Skall man då minska välfärden för svenska medborgare eller skall man minska migrantinvandringen?”.

72 procent: minskad invandring före minskad välfärd

Om pengarna inte räcker, fördrar en stor majoritet att minska migrantinvandringen (72 procent) framför att minska välfärden för svenska medborgare (26 procent); Tabell 4.



Av de borgerliga sympatisörerna väljer de flesta (82 procent) att minska migrantinvandringen och det är bara 17 procent som föredrar att minska välfärden för svenska medborgare.

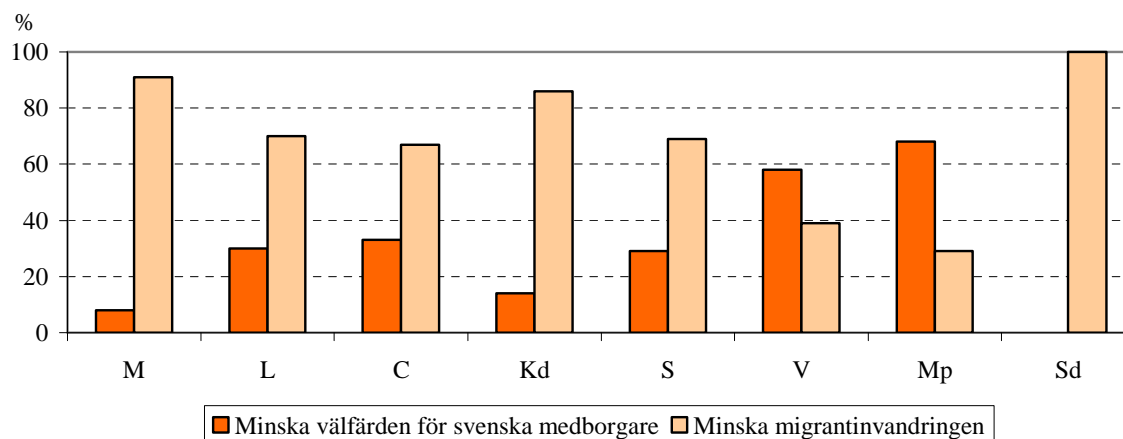
Även bland de rödgröna sympatisörerna är det en majoritet (56 procent) som hellre minskar invandringen än som minskar välfärden för svenska medborgare (41 procent).

Men skiljelinjen i denna fråga går inte mellan de politiska blocken utan inom det rödgröna blocket. Liksom inom det borgerliga blocket finns det bland socialdemokraternas sympatisörer en majoritet (69 procent) som hellre vill minska migrantinvandringen än minska välfärden för svenska medborgare.

Av dem som sympatiserar med Miljöpartiet är det en stor majoritet (68 procent) som fördrar att minska välfärden för svenska medborgare framför att minska invandringen. Även bland Vänsterpartiets sympatisörer vill en majoritet 58 procent hellre minska medborgarnas välfärd än dra ned på migrantinvandringen.

Alla som i undersökningen sympatiserar med Sverigedemokraterna föredrar att minska migrantinvandringen (100 procent) framför att minska välfärden för svenska medborgare.

Om skattepengarna inte räcker.
Skall man då minska välfärden för svenska medborgare eller skall man minska migrantinvandringen?



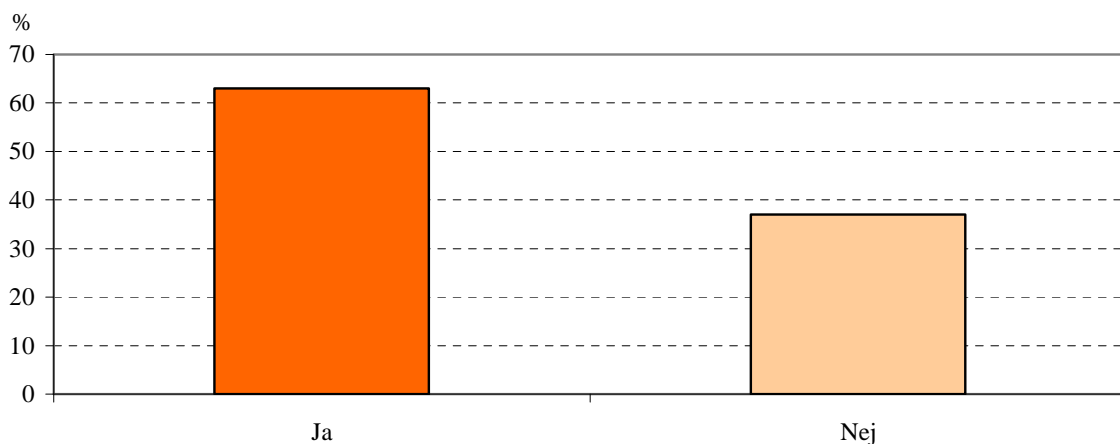
Krav för medborgarskap

SKOP frågade, ”För att migranter skall få svenskt medborgarskap krävs att de bott ett visst antal år i Sverige. Bör reglerna i stället ändras så att det krävs att man arbetat och betalat skatt motsvarande tid?”.

63 procent: kräv arbete och skattebetalning

En majoritet av intervjupersonerna (63 procent) svarar ja på frågan om att den som vill ha svenskt medborgarskap skall ha arbetat och betalat skatt; Tabell 5.

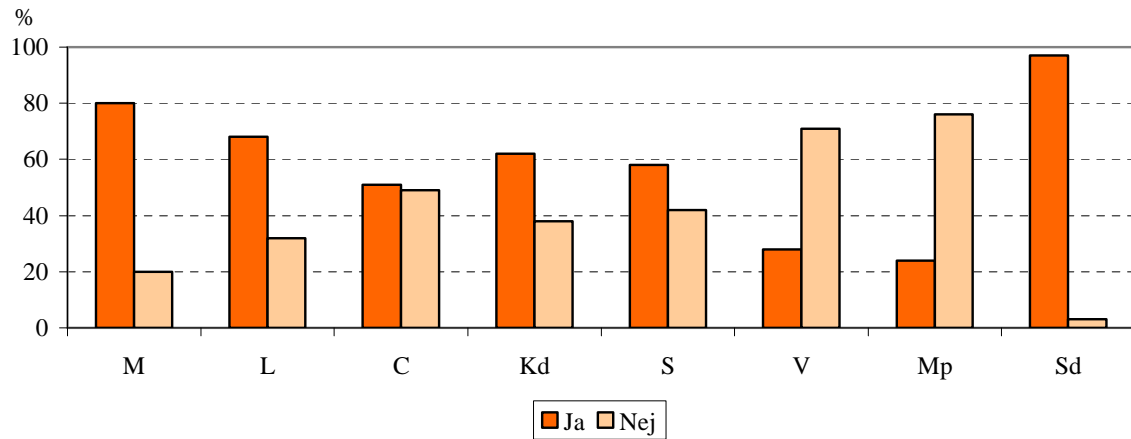
För att migranter skall få svenskt medborgarskap krävs att de bott ett visst antal år i Sverige. Bör reglerna i stället ändras så att det krävs att man arbetat och betalat skatt motsvarande tid?



Bland alla partiets sympatisörer utom bland Centerpartiets, Miljöpartiets och Vänsterpartiets finns det en klar majoritet som säger ja till att ändra kravet för svenskt medborgarskap.

Bland dem som sympatiserar med Miljöpartiet eller Vänsterpartiet är det en mycket klar majoritet som inte vill ha ändrade krav för svenskt medborgarskap. Bland centerpartiets sympatisörer är det ungefär lika många som säger ja respektive nej till att ändra kravet för svenskt medborgarskap.

För att migranter skall få svenskt medborgarskap krävs att de bott ett visst antal år i Sverige. Bör reglerna i stället ändras så att det krävs att man arbetat och betalat skatt motsvarande tid?



Tabell 1:
Procent

Invandringen till Sverige innebär ökade kostnader för stat och kommun i form av ökade bidrag. Är du personligen beredd att betala högre skatt för att migranter skall kunna garanteras lika högt bostadsbidrag och försörjningsstöd (socialbidrag) som svenska medborgare?

	Oktober 2016			
Ja	35			
Nej	64			
Ingen uppfattning	1			
Antal svar	1 071			
Grupptabell, oktober 2016	Andel som svarar			Antal svar
	Ja	Nej	Ingen uppfattning	
Kön				
Kvinna	41	59	1	385
Man	30	70	A	677
Ålder				
18 - 34 år	47	53	0	186
35 - 54 år	32	67	A	379
55 - 74 år	30	69	1	454
75 - 84 år	33	67	0	41
Utbildning				
9 år eller mindre	30	66	4	70
10-12 år	26	74	0	256
13+ år, ej akademisk examen	37	63	1	246
Akademisk examen	40	60	0	494
Arbetsinom				
Privat sektor	28	72	0	442
Offentlig sektor	47	53	0	264
Facklig tillhörighet				
LO	33	66	1	141
TCO	41	59	0	239
SACO	50	50	0	182
Egen inkomst				
Låg	39	60	1	271
Medel	41	59	0	339
Hög	27	73	A	395
Region				
Norrland	30	69	2	76
Stockholms län	37	63	A	321
Övriga Svealand	39	61	1	121
Skåne län	29	70	1	191
Västra Götalands län	37	63	A	224
Övriga Götaland	39	61	0	114
Bostadsort				
Storstadsområden	35	65	A	634
Icke storstad	35	64	1	437

A: Någon person, men färre än 1 procent.

Fet stil: Signifikant skillnad inom gruppen (med 95% sannolikhet).

Tabell 1:
Procent

Invandringen till Sverige innebär ökade kostnader för stat och kommun i form av ökade bidrag. Är du personligen beredd att betala högre skatt för att migranter skall kunna garanteras lika högt bostadsbidrag och försörjningsstöd (socialbidrag) som svenska medborgare?

Grupptabell, oktober 2016	Andel som svarar			Antal svar
	Ja	Nej	Ingen uppfattning	
Rikspolitiskt block				
Borgerlig - M, Fp, C, Kd	19	81	0	---
Rödgrön - S, V, Mp	60	39	1	---
Sverigedemokraterna	1	98	1	---
Rikspolitisk sympati				
Moderaterna	12	88	0	---
Liberalerna	27	73	0	---
Centern	32	68	0	---
Kristdemokraterna	20	80	0	---
Socialdemokraterna	51	49	A	---
Vänsterpartiet	76	22	2	---
Miljöpartiet	70	27	3	---
Sverigedemokraterna	1	98	1	---

A: Någon person, men färre än 1 procent.

Fet stil: Signifikant skillnad inom gruppen (med 95% sannolikhet).

Tabell 2: Om skattepengarna inte räcker. Skall man då sänka bostadsbidrag och försörjningsstöd för både migranter och svenska medborgare eller bara för migranter?
Procent

	Oktober 2016			
Både för svenska medborgare och migranter	55			
Bara för migranter	44			
Ingen uppfattning	1			
Antal svar	1 071			
Grupptabell, oktober 2016	Andel som svarar			Antal svar
	Både för svenska medborgare och migranter	Bara för migranter	Ingen uppfattning	
Kön				
Kvinna	58	42	1	385
Man	53	46	1	677
Ålder				
18 - 34 år	57	43	1	186
35 - 54 år	57	43	0	379
55 - 74 år	55	43	2	454
75 - 84 år	53	47	0	41
Utbildning				
9 år eller mindre	54	43	2	70
10-12 år	51	49	0	256
13+ år, ej akademisk examen	55	44	1	246
Akademisk examen	58	42	1	494
Arbetar inom				
Privat sektor	50	50	A	442
Offentlig sektor	66	33	1	264
Facklig tillhörighet				
LO	52	46	1	141
TCO	59	40	A	239
SACO	64	36	1	182
Egen inkomst				
Låg	57	42	1	271
Medel	56	44	A	339
Hög	56	44	1	395
Region				
Norrland	54	45	2	76
Stockholms län	51	48	1	321
Övriga Svealand	59	40	1	121
Skåne län	47	52	1	191
Västra Götalands län	57	43	0	224
Övriga Götaland	63	36	1	114
Bostadsort				
Storstadsområden	53	47	1	634
Icke storstad	57	42	1	437

A: Någon person, men färre än 1 procent.

Fet stil: Signifikant skillnad inom gruppen (med 95% sannolikhet)

Tabell 2:
Procent**Om skattepengarna inte räcker. Skall man då sänka bostadsbidrag och försörjningsstöd för både migranter och svenska medborgare eller bara för migranter?**

Grupptabell, oktober 2016	Andel som svarar			Antal svar
	Både för svenska medborgare och migranter	Bara för migranter	Ingen uppfattning	
Rikspolitiskt block				
Borgerlig - M, Fp, C, Kd	56	44	A	---
Rödgrön - S, V, Mp	64	35	1	---
Sverigedemokraterna	21	79	0	---
Rikspolitisk sympati				
Moderaterna	51	49	A	---
Liberalerna	72	28	0	---
Centern	65	35	0	---
Kristdemokraterna	36	64	0	---
Socialdemokraterna	58	42	0	---
Vänsterpartiet	69	28	3	---
Miljöpartiet	79	17	4	---
Sverigedemokraterna	21	79	0	---

A: Någon person, men färre än 1 procent.

Fet stil: Signifikant skillnad inom gruppen (med 95% sannolikhet)

Tabell 3:
Procent

I valet mellan att leva på bidrag och att ha en anställning. Vilka tror du är mest benägna att leva på bidrag, är det svenska medborgare eller migranter? Eller är det ingen skillnad?

	Oktober 2016				
Svenska medborgare	12				
Ingen skillnad	67				
Migranter	21				
Ingen uppfattning	A				
Antal svar	1 071				
Grupptabell, oktober 2016	Andel som svarar				Antal svar
	Svenska medborgare	Ingen skillnad	Migranter	Ingen uppfattning	
Kön					
Kvinna	11	70	19	0	385
Man	13	65	22	1	677
Ålder					
18 - 34 år	12	63	25	A	186
35 - 54 år	13	71	15	0	379
55 - 74 år	11	66	22	1	454
75 - 84 år	10	72	18	0	41
Utbildning					
9 år eller mindre	4	62	32	2	70
10-12 år	8	63	28	0	256
13+ år, ej akademisk examen	15	66	19	0	246
Akademisk examen	13	71	15	A	494
Arbetar inom					
Privat sektor	15	59	26	0	442
Offentlig sektor	11	74	15	A	264
Facklig tillhörighet					
LO	16	56	26	1	141
TCO	10	76	14	0	239
SACO	11	78	10	1	182
Egen inkomst					
Låg	11	67	21	0	271
Medel	14	66	20	0	339
Hög	12	70	18	A	395
Region					
Norrland	9	63	26	2	76
Stockholms län	13	63	23	1	321
Övriga Svealand	13	70	17	0	121
Skåne län	11	62	27	0	191
Västra Götalands län	9	75	16	0	224
Övriga Götaland	15	67	18	0	114
Bostadsort					
Storstadsområden	12	66	21	A	634
Icke storstad	12	68	20	A	437

A: Någon person, men färre än 1 procent.

Fet stil: Signifikant skillnad inom gruppen (med 95% sannolikhet).

Tabell 3:
Procent

I valet mellan att leva på bidrag och att ha en anställning. Vilka tror du är mest benägna att leva på bidrag, är det svenska medborgare eller migranter? Eller är det ingen skillnad?

Grupptabell, oktober 2016	Andel som svarar				Antal svar
	Svenska medborgare	Ingen skillnad	Migranter	Ingen uppfattning	
Rikspolitiskt block					
Borgerlig - M, Fp, C, Kd	11	74	15	A	---
Rödgrön - S, V, Mp	15	73	11	1	---
Sverigedemokraterna	3	27	70	0	---
Rikspolitisk sympati					
Moderaterna	9	69	21	A	---
Liberalerna	9	86	6	0	---
Centern	15	79	6	0	---
Kristdemokraterna	13	67	20	0	---
Socialdemokraterna	10	74	16	0	---
Vänsterpartiet	18	77	3	2	---
Miljöpartiet	33	61	6	0	---
Sverigedemokraterna	3	27	70	0	---

A: Någon person, men färre än 1 procent.

Fet stil: Signifikant skillnad inom gruppen (med 95% sannolikhet).

Tabell 4: Om skattepengarna inte räcker. Skall man då minska välfärden för svenska medborgare eller skall man minska migrantinvandringen?
Procent

	Oktober 2016			
Minska välfärden för svenska medborgare	26			
Minska migrantinvandringen	72			
Ingen uppfattning	2			
Antal svar	1 071			
Grupptabell, oktober 2016	Andel som svarar			Antal svar
	Minska välfärden för svenska medborgare	Minska migrantinvandringen	Ingen uppfattning	
Kön				
Kvinna	30	69	2	385
Man	23	75	1	677
Ålder				
18 - 34 år	29	70	1	186
35 - 54 år	24	75	1	379
55 - 74 år	25	72	4	454
75 - 84 år	35	65	0	41
Utbildning				
9 år eller mindre	30	64	6	70
10-12 år	15	84	1	256
13+ år, ej akademisk examen	26	73	1	246
Akademisk examen	32	66	2	494
Arbetar inom				
Privat sektor	22	77	1	442
Offentlig sektor	30	68	2	264
Facklig tillhörighet				
LO	22	76	2	141
TCO	31	67	2	239
SACO	32	67	1	182
Egen inkomst				
Låg	33	65	2	271
Medel	21	78	1	339
Hög	26	72	2	395
Region				
Norrland	28	70	2	76
Stockholms län	24	75	1	321
Övriga Svealand	34	62	4	121
Skåne län	19	80	1	191
Västra Götalands län	27	72	1	224
Övriga Götaland	25	73	2	114
Bostadsort				
Storstadsområden	24	75	1	634
Icke storstad	28	70	2	437

Fet stil: Signifikant skillnad inom gruppen (med 95% sannolikhet).

Tabell 4: Om skattepengarna inte räcker. Skall man då minska välfärden för svenska medborgare eller skall man minska migrantinvandringen?
Procent

Grupptabell, oktober 2016	Andel som svarar			Antal svar
	Minska välfärden för svenska medborgare	Minska migrantinvandringen	Ingen uppfattning	
Rikspolitiskt block				
Borgerlig - M, Fp, C, Kd	17	82	1	---
Rödgrön - S, V, Mp	41	56	3	---
Sverigedemokraterna	0	100	0	---
Rikspolitisk sympati				
Moderaterna	8	91	1	---
Liberalerna	30	70	1	---
Centern	33	67	1	---
Kristdemokraterna	14	86	0	---
Socialdemokraterna	29	69	2	---
Vänsterpartiet	58	39	3	---
Miljöpartiet	68	29	3	---
Sverigedemokraterna	0	100	0	---

Fet stil: Signifikant skillnad inom gruppen (med 95% sannolikhet).

Tabell 5: För att migranter skall få svenskt medborgarskap krävs att de bott ett visst antal år i Sverige. Bör reglerna i stället ändras så att det krävs att man arbetat och betalat skatt motsvarande tid?
Procent

	Oktober 2016			
Ja	63			
Nej	37			
Ingen uppfattning	1			
Antal svar	1 071			
Grupp	Andel som svarar			Antal svar
	Ja	Nej	Ingen uppfattning	
Kön				
Kvinna	62	38	A	385
Man	63	36	1	677
Ålder				
18 - 34 år	57	43	0	186
35 - 54 år	64	36	0	379
55 - 74 år	64	35	1	454
75 - 84 år	69	31	0	41
Utbildning				
9 år eller mindre	73	25	2	70
10-12 år	74	26	0	256
13+ år, ej akademisk examen	61	39	A	246
Akademisk examen	56	43	1	494
Arbetar inom				
Privat sektor	67	33	0	442
Offentlig sektor	55	45	0	264
Facklig tillhörighet				
LO	68	31	1	141
TCO	53	46	1	239
SACO	44	56	1	182
Egen inkomst				
Låg	62	37	A	271
Medel	60	40	A	339
Hög	65	35	A	395
Region				
Norrland	62	36	2	76
Stockholms län	58	42	A	321
Övriga Svealand	55	44	1	121
Skåne län	64	36	0	191
Västra Götalands län	69	31	A	224
Övriga Götaland	71	29	0	114
Bostadsort				
Storstadsområden	62	38	A	634
Icke storstad	63	36	1	437

A: Någon person, men färre än 1 procent.

Fet stil: Signifikant skillnad inom gruppen (med 95% sannolikhet).

Tabell 5:
Procent**För att migranter skall få svenskt medborgarskap krävs att de bott ett visst antal år i Sverige. Bör reglerna i stället ändras så att det krävs att man arbetat och betalat skatt motsvarande tid?**

Grupptabell, oktober 2016	Andel som svarar			Antal svar
	Ja	Nej	Ingen uppfattning	
Rikspolitiskt block				
Borgerlig - M, Fp, C, Kd	71	29	A	---
Rödgrön - S, V, Mp	46	54	A	---
Sverigedemokraterna	97	3	0	---
Rikspolitisk sympati				
Moderaterna	80	20	A	---
Liberalerna	68	32	0	---
Centern	51	49	0	---
Kristdemokraterna	62	38	0	---
Socialdemokraterna	58	42	0	---
Vänsterpartiet	28	71	2	---
Miljöpartiet	24	76	0	---
Sverigedemokraterna	97	3	0	---

A: Någon person, men färre än 1 procent.

Fet stil: Signifikant skillnad inom gruppen (med 95% sannolikhet).