

Rapport till Företagarombudsmannen vid Den Nya Valfärden om företagares/företagsledares attityder 14 oktober 2015

SKOP gör regelbundna undersökningar bland företag med minst en anställd (företags-SKOP). Mellan den 8 och den 14 oktober 2015 intervjuades cirka 600 företagare/företagsledare i företags-SKOP. Frågor ställdes bland annat på uppdrag av Företagarombudsmannen vid Den Nya Valfärden. Undersökningens genomförande framgår av Bilaga 1.

Resultaten redovisas i denna rapport. Jämförelser görs med tidigare undersökningar som SKOP har genomfört åt Företagarombudsmannen vid Den Nya Valfärden.

Ansvarig för undersökningen åt Företagarombudsmannen vid Den Nya Valfärden är Örjan Hultåker.

Huvudresultat

Hur företagare och företagsledare uppfattar företagarklimatet

SKOP frågade ett slumpmässigt urval av företagare och företagsledare, ”I Sverige pågår en debatt om företagarklimatet, d.v.s. om det råder gynnsamma eller ogynnsamma villkor för företag i Sverige idag. Anser Du att företagarklimatet för den som själv vill starta och driva småföretag i Sverige idag är mycket gynnsamt, gynnsamt, varken/eller, ogynnsamt eller mycket ogynnsamt?”

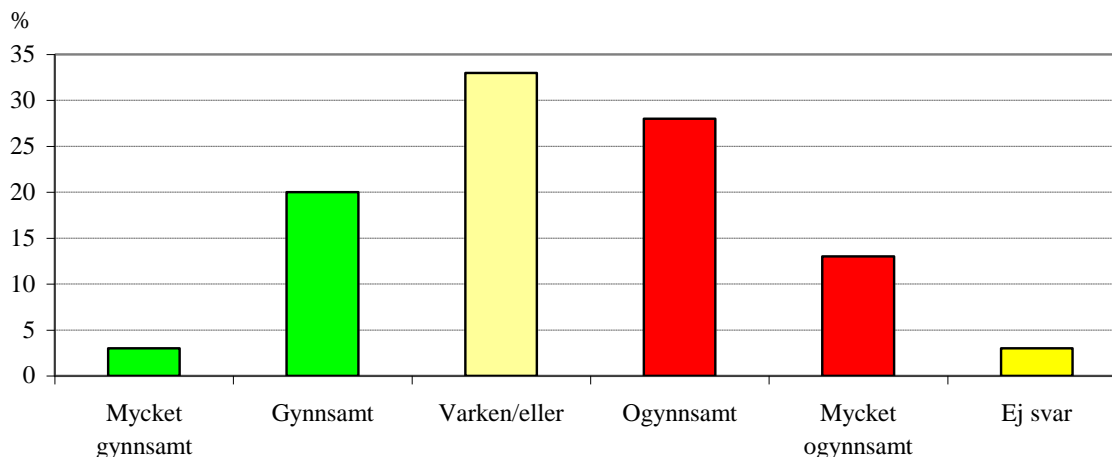
23 procent anser att företagarklimatet är gynnsamt eller mycket gynnsamt

Färre än var fjärde företagare/företagsledare (23 procent) anser att företagarklimatet är gynnsamt eller mycket gynnsamt; Tabell 1. Några få (3 procent) säger att det är mycket gynnsamt.

41 procent anser att företagarklimatet är ogynnsamt eller mycket ogynnsamt

Två av fem (41 procent) anser att företagarklimatet idag är ogynnsamt eller mycket ogynnsamt. Mer än var tionde (13 procent) anser att det är mycket ogynnsamt.

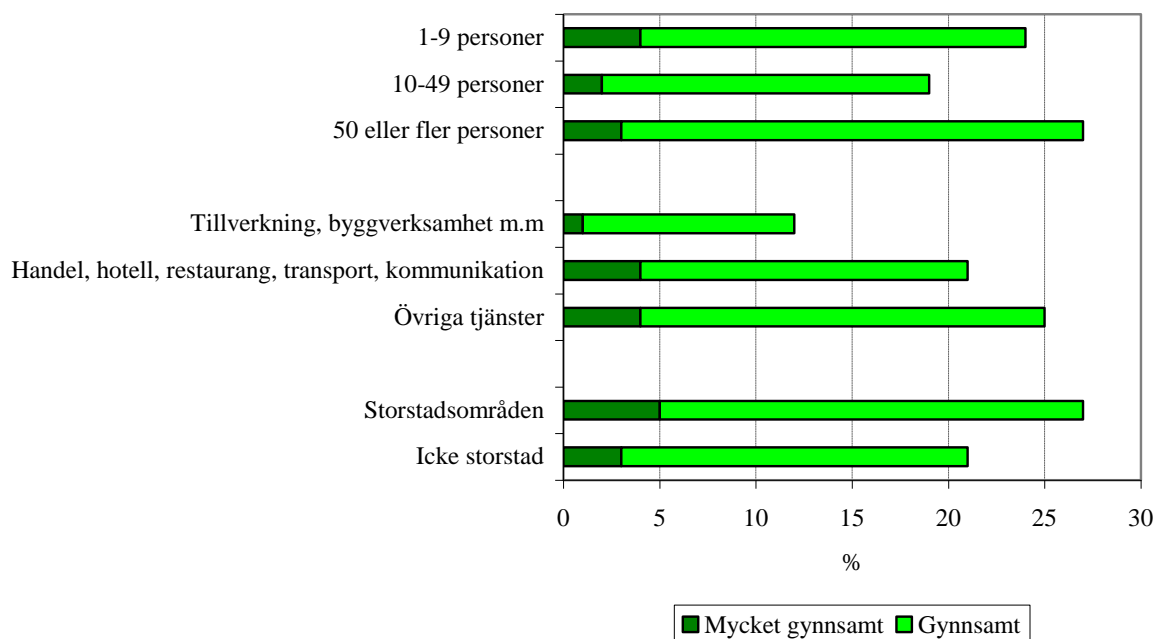
Företagares och företagsledares uppfattning om företagarklimatet
oktober 2015



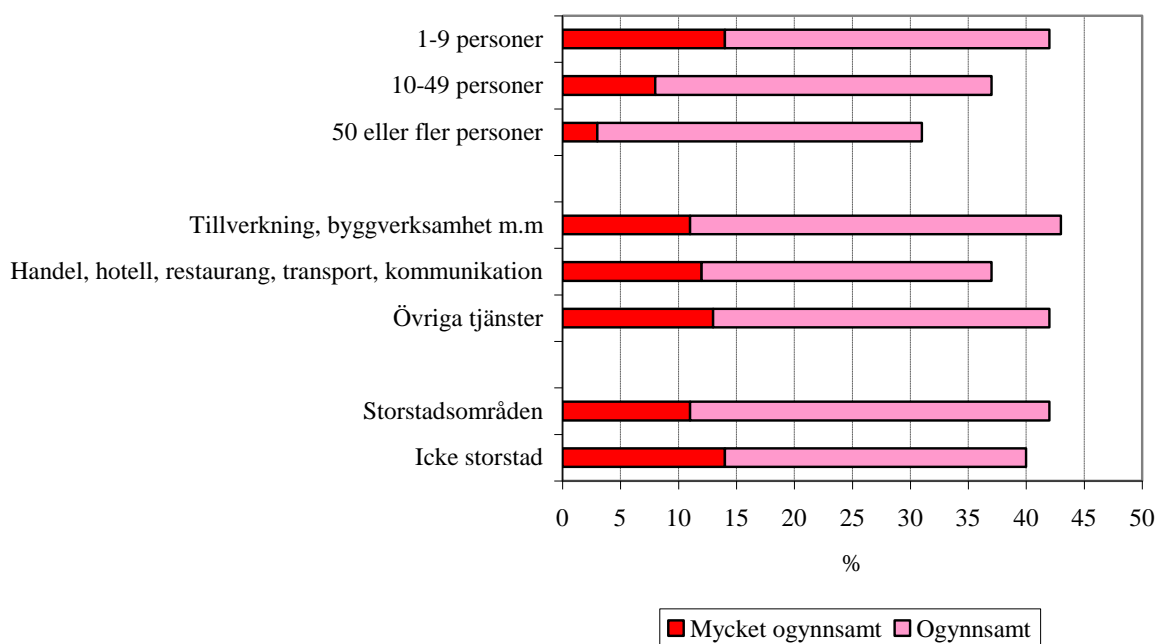
Det finns ett samband mellan företagsstorlek och uppfattning om företagarklimatet. De mindre företagen tycker i större utsträckning än de större att företagsklimatet är mycket ogynnsamt eller ogynnsamt.

Av de små företagen med 1-9 anställda är det 42 procent som anser att företagsklimatet är ogynnsamt eller mycket ogynnsamt. Av de något större företagen med 10-49 anställda är det 37 procent som anser detsamma och av de större företagen med minst 50 anställda anser 31 procent detsamma.

Företagares och företagsledares uppfattning om företagarklimatet oktober 2015



Företagares och företagsledares uppfattning om företagarklimatet oktober 2015



Storstadsföretagen är något mer positiva till företagsklimatet än vad de är som är verksamma i övriga delar av Sverige.

Hur företagens och företagsledares åsikt om företagarklimatet utvecklats

Sedan undersökningsserien inleddes år 2004 fram till februari 2006 var företagarna/företagsledarna genomgående mycket pessimistiska om företagarklimatet. De förändringar som skedde i nettotalet för företagarklimatet (andelen mycket gynnsamt/gynnsamt – andelen mycket ogynnsamt/ogynnsamt) var små och speglade i huvudsak variationer inom fältet för stark pessimism.

När den borgerliga alliansregeringen tillträdde efter riksdagsvalet 2006 blev företagarna och företagsledarna mindre pessimistiska och nettotalet etablerades på en högre nivå.

Företagarklimatet mätt som nettotal nådde en topp *all-time high* i augusti 2010 när det var ungefär en månad kvar till riksdagsvalet. Därefter började företagarklimatet att successivt sjunka. I september 2011 hade nettotalet sjunkit till en negativ nivå (-2).

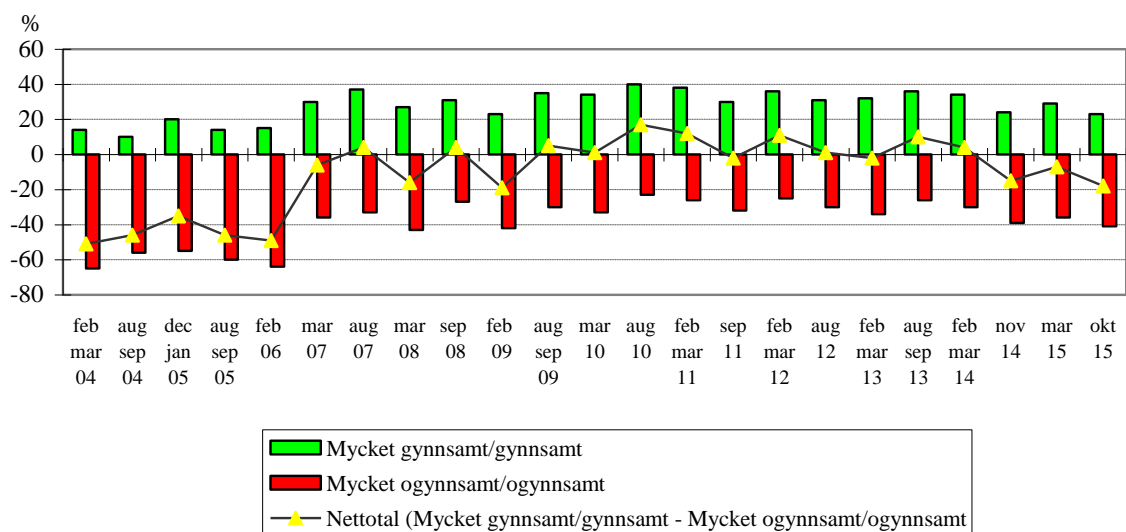
Företagarnas/företagsledarnas syn på företagarklimatet återhämtade sig i början av år 2012, Nettotalet för februari/mars 2012 var +11.

I augusti 2012 blev företagarna/företagsledarna åter mindre optimistiska. Det vägde då nästan jämnt mellan optimisterna och pessimisterna och nettotalet sjönk med tio enheter till +1.

I februari/mars 2013 fortsätter den nedåtriktade trenden och nettotalet blev negativt och låg på den lägsta nivån på fyra år. Det var lika lågt som i september 2011.

Den negativa trenden bröts i månadsskiftet augusti/september 2013 och företagarna/företagsledarna blev åter positiva till företagsklimatet när nettotalet steg till +10. I februari/mars 2014 hade nettotalet åter minskat till +4, ned sex enheter.

Hur företagens/företagsledares åsikt om företagarklimatet utvecklats



Efter 2014 års riksdagsval ökade pessimismen starkt bland Sveriges företagare och företagsledare. I november 2014 sjönk nettotalet till -15 och låg på den lägsta nivån sedan februari 2009.

I mars 2015 skedde en återhämtning, men de pessimistiska företagarna/företagsledarna var fortfarande fler än de optimistiska.

Den senaste undersökningen gjordes i oktober efter det att regeringen hade presenterat sin budget och då hade företagarklimatet sjunkit till den lägsta nivån på sex år. Nettotalet har sjunkit till -18 och har inte varit lägre sedan februari 2009.

BILAGA 1

Beskrivning av företags-SKOP oktober 2015

Population

Svenska privata företag i alla näringsgrenar med minst en anställd person.

Urval

Ett icke-proportionellt stratifierat urval gjordes ur företagsregister och indelades i sex strata, 1-4, 5-9, 10-19, 20-49, 50-99 samt 100 eller fler anställda. Urvalet bestod av företag inom samtliga näringsgrenar utom offentlig förvaltning, försvar, obligatorisk socialförsäkring eller näringsgren okänd. Det begränsades till företag med juridisk form 21-49 eller 92-93. I varje företag intervjuades företagsledaren.

Datainsamlingsmetod

Undersökningen genomfördes per telefon. Alla intervjuer gjordes från SKOP:s intervjucentral.

Datainsamlingsperiod

Telefonintervjuerna gjordes mellan den 8 och den 15 oktober 2015.

Svarsfrekvens och bortfall

Det i undersökningen använda urvalsförfarandet innebär att ett namngivet företag och företagets VD/företagsledare har intervjuats.

Av de kontaktade företagen svarade 609 personer. Det ger en svarsprocent om 80 procent. Bortfallet uppgick till 20 procent och består av företagare/företagsledare som inte ville eller hade tid att medverka i undersökningen.

Viktning

Resultaten är representativa för svenska privata företag med minst en anställd. I resultatredovisningen har urvalets olika strata givits den vikt som motsvarar deras andel av alla svenska privata företag med minst en anställd.

Tabell 1:

Procent

I Sverige pågår en debatt om företagarklimatet, dvs. om det råder gynnsamma eller ogynnsamma villkor för företag i Sverige idag.

Anser Du att företagarklimatet för den som själv vill starta och driva småföretag i Sverige idag är ...

	Okt 2015	Mars 2015	Nov 2014	Febr mars 2014	Aug sept 2013	Febr mars 2013	Aug 2012	Febr mars 2012	Sept 2011	Febr mars 2011	Aug 2010	Mars 2010
Mycket gynnsamt	3	2	1	2	2	3	2	5	1	2	2	2
Gynnsamt	20	27	23	32	34	29	29	31	29	36	38	32
Varken eller	33	33	35	34	38	31	36	38	36	34	36	30
Ogynnsamt	28	24	30	22	24	28	25	20	25	23	20	27
Mycket ogynnsamt	13	12	9	8	2	6	5	5	7	3	3	6
Ej svar	3	2	2	2	1	2	3	1	1	2	1	2
Antal svar	609	605	601	607	601	601	635	601	600	601	600	604

Grupptabell, oktober 2013

	Andel som svarar						Antal svar	
	Mycket gynnsamt	Gynn- samt	Varken eller	Ogynn- samt	Mycket ogynnsamt	Ej svar		
Antal anställda								
1-9 personer		4	20	31	28	14	3	254
10-49 personer		2	17	40	29	8	4	204
50 eller fler personer		3	24	37	28	3	6	151
Ägande								
Äger företaget helt eller delvis		4	19	31	29	14	3	344
Äger inte företaget		2	18	39	25	10	6	262
Inriktning								
Tillverkningsföretag		1	11	43	32	11	1	104
Lika mycket av båda		4	17	42	25	12	A	79
Tjänsteföretag		4	21	30	29	13	4	422
Bransch								
BCDEF - Tillverkning, byggverksamhet m.m.		5	18	33	27	16	2	194
därav: CDE Tillverkning		7	20	44	22	4	3	111
därav: F Byggverksamhet		4	18	27	29	21	1	82
GHI - Handel, transport, hotell, restaurang		2	14	35	39	11	A	197
JKLMNOPSQRS - Övriga tjänster		4	25	30	22	12	7	206
Försäljning på export								
Ungefär hälften eller mer		2	25	37	13	12	11	66
En fjärdedel eller tiondel		7	7	33	37	15	A	59
Mindre än en tiondel/Inget alls		3	20	33	27	13	3	448
Försäljning inom tio mil								
Tre fjärdedelar eller mer		1	22	32	31	12	2	336
Ungefär hälften eller en fjärdedel		9	24	33	22	10	4	130
Mindre än en fjärdedel/Inget alls		6	11	36	24	20	4	127
Verksamhetsort								
Storstadsområden		5	22	28	31	11	3	236
Icke storstad		3	18	36	26	14	3	373

A: Någon person, men färre än 1 procent. **Fet stil:** Signifikant skillnad inom gruppen (med 95% sannolikhet).