

Rapport till Företagarombudsmannen vid Den Nya Valfärden om allmänhetens attityder 25 mars 2015

SKOP gör regelbundna undersökningar bland personer bosatta i hela Sverige (tele-SKOP Riks). Mellan den 19 februari och den 11 mars 2015 intervjuades cirka 1.000 personer. Frågor ställdes bland annat på uppdrag av Företagarombudsmannen vid Den Nya Valfärden. Undersökningens genomförande framgår av Bilaga 1.

Resultaten redovisas i denna rapport. Jämförelser görs med tidigare undersökningar som SKOP har genomfört åt Den Nya Valfärden.

Ansvarig för undersökningen åt Företagarombudsmannen vid Den Nya Valfärden är Örjan Hultåker.

Huvudresultat

Huvudresultat

Hur den svenska allmänheten uppfattar företagarklimatet

SKOP ställde frågan till ett slumpmässigt urval av alla svenskar, ”I Sverige pågår en debatt om företagarklimatet, dvs. om det råder gynnsamma eller ogynnsamma villkor för företag i Sverige idag. Anser Du att företagarklimatet för den som själv vill starta och driva småföretag i Sverige idag är mycket gynnsamt, gynnsamt, varken/eller, ogynnsamt eller mycket ogynnsamt?”

25 procent av allmänheten anser att företagarklimatet är gynnsamt eller mycket gynnsamt

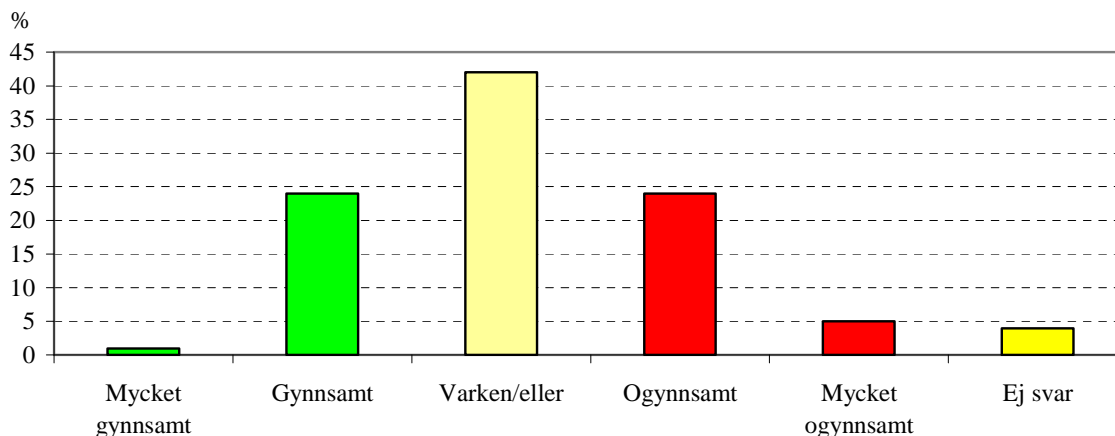
Var fjärde svensk mellan 18 och 84 år (25 procent) anser att företagarklimatet är gynnsamt eller mycket gynnsamt; Tabell 1. Det är få (1 procent) som säger att det är mycket gynnsamt.

29 procent av allmänheten anser att företagarklimatet är ogynnsamt eller mycket ogynnsamt

Nästan tre av tio svenskar (29 procent) anser att företagarklimatet är mycket ogynnsamt eller ogynnsamt i dagens Sverige. Det är 5 procent som anser att det är mycket ogynnsamt.

Svenska allmänhetens uppfattning om företagarklimatet

februari/mars 2015

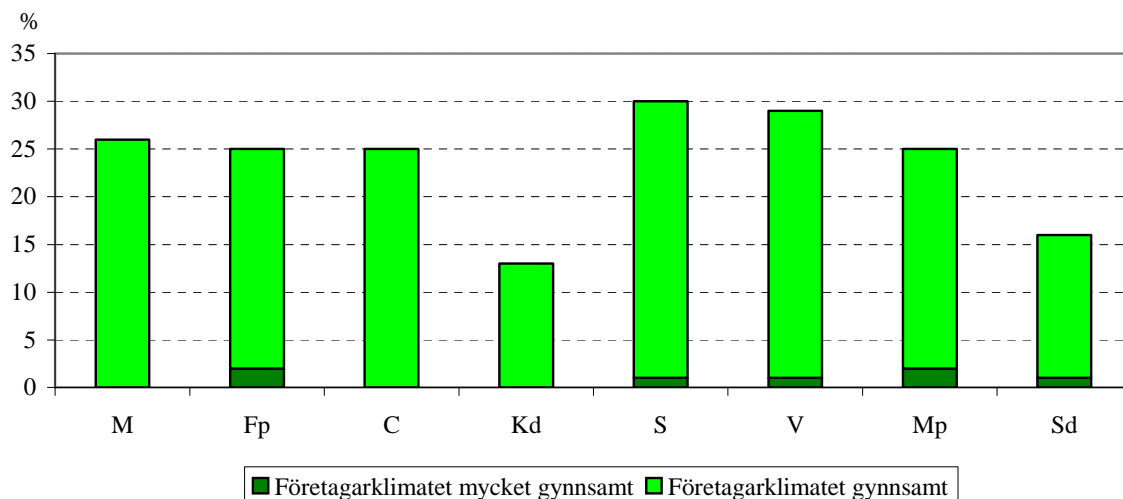


Partisympati och uppfattning om företagarklimatet

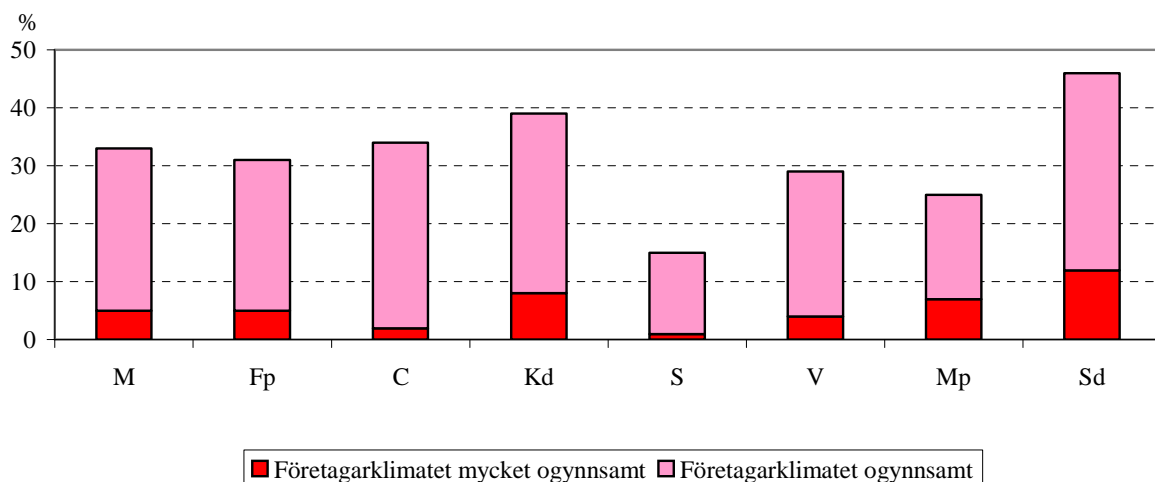
Störst andel som anser att företagarklimatet är mycket gynnsamt eller gynnsamt finns bland dem som sympatiserar med Socialdemokraterna eller Vänsterpartiet.

Störst andel som tycker att företagsklimatet är ogynnsamt eller mycket ogynnsamt finns bland Sverigedemokraternas och Kristdemokraternas sympatisörer.

Svenska allmänhetens uppfattning om företagarklimatet februari/mars 2015



Svenska allmänhetens uppfattning om företagarklimatet februari/mars 2015



Hur allmänhetens åsikt om företagarklimatet utvecklats sedan 1999

Den Nya Valfärden har sedan augusti 1999 följt utvecklingen för allmänhetens åsikter om företagarklimatet i Sverige. Till och med år 2003 gjordes undersökningarna av Temo och Demoskop, från och med år 2004 har de genomförts av SKOP.

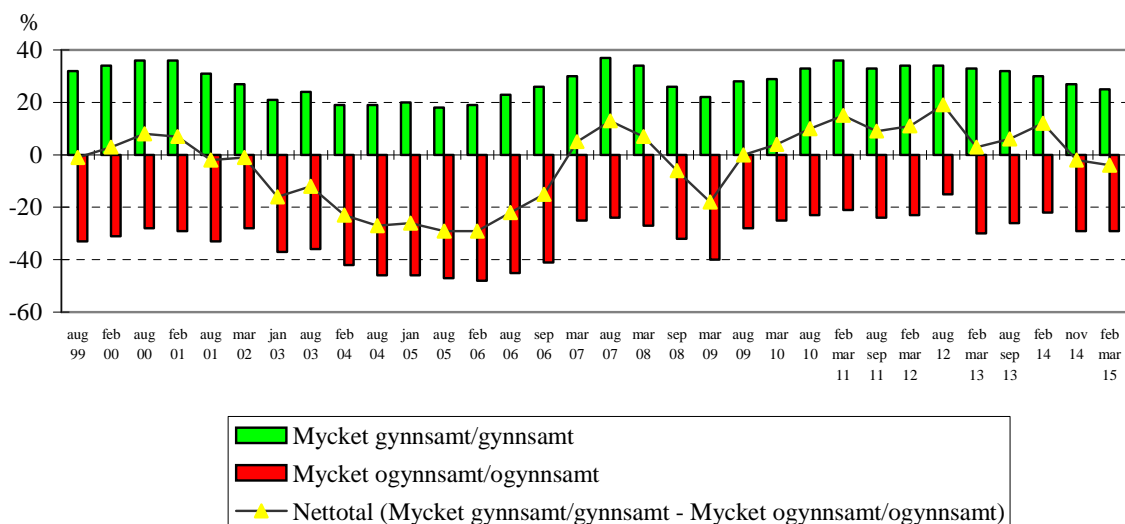
Under början av 2000-talet blev svenskarna alltmer pessimistiska i sin bedömning av företagarklimatet. Nettotalet, dvs. skillnaden mellan dem som anser att företagarklimatet är

gynnsamt/mycket gynnsamt och dem som anser det vara ogynnsamt/mycket ogynnsamt minskade från +8 i augusti år 2000 till -29 i februari 2006. Ett negativt netttotal innebär att det är fler som uppfattar företagarklimatet som ogynnsamt/mycket ogynnsamt än som gynnsamt/mycket gynnsamt.

Nedgångstrenden bröts i augusti 2006, dvs. strax före den borgerliga valsegern i 2006 års riksdagsval. Då började förtroendet för företagarklimatet att stiga och det fortsatte att stiga successivt fram till och med augusti år 2007.

Den stigande trenden bröts i början av år 2008 då den vändes i en nedåtgående trend som fortsatte till våren 2009.

Hur allmänhetens åsikt om företagarklimatet utvecklats



I augusti 2009 vände trenden uppåt och svenskarna började åter bli mer positiva till företagarklimatet. Den uppåtgående trenden fortsatte fram till början av år 2011 då nettotalet låg på den då högsta nivån sedan undersökningarna inleddes. Hösten 2011 minskade åter nettotalet för att sakta vända uppåt våren 2012. I februari/mars 2013 minskade nettotalet åter och var på den lägsta nivån sedan augusti 2009.

Nettotalet vände åter uppåt i augusti 2013 och fortsatte ytterligare upp i februari 2014. I november efter riksdagsvalet 2014 vände allmänhetens uppfattning om företagarklimatet kraftigt nedåt och nettotalet låg åter på minus.

I februari/mars 2015 sjönk nettotalet ytterligare och därmed etablerades en nedåtriktad trend. Nettotalet ligger på minus och på den lägsta nivån sedan mars 2009.

Bilaga 1:

Beskrivning av tele-SKOP riks februari/mars 2015

Population

Personer bosatta i Sverige i åldern 18 till 84 år.

Urval

Ett obundet slumpmässigt urval (OSU) drogs ur befolkningsregistret. Alla personer i alla kommuner och församlingar hade samma sannolikhet att komma med i urvalet.

Datainsamlingsmetod

Undersökningen genomfördes som en tele-SKOP undersökning. Metoden innebär intervjuer per telefon med de personer vars telefonnummer man kunde identifiera. I urvalet ingick dock ett antal personer som saknar telefon, har hemligt telefonnummer eller vars telefonnummer inte kunde identifieras av andra skäl. Till dem sändes en postal enkät.

Datainsamlingsmetoden innebär att urvalet indelas i en del med personer som har telefonnummer (telefondel) och en kompletterande del utan telefonnummer (brevdel).

Frågor av kunskapskaraktär har endast ställts i telefonintervjuerna.

Datainsamlingsperiod

Intervjuerna gjordes under perioden mellan den 19 februari och den 11 mars 2015.

Svarsfrekvens och bortfall

Det i tele-SKOP använda urvalsförfarandet innebär att en namngiven person har valts.

Totalt fick SKOP kontakt med 1.032 personer ur telefonurvalet av vilka 746 intervjuats. Det var 286 personer som inte ville medverka i undersökningen, vilket ger en vägrandel om 28 procent. Totalt har 1.035 personer besvarat undersökningens frågor per telefon eller brev.

Viktning

För att korrigera för eventuellt selektiva bortfall har poststratifiering gjorts med avseende på region, kön och ålder.

Tabell 1:
Procent

I Sverige pågår en debatt om företagarklimatet, det vill säga om det råder gynnsamma eller ogynnsamma villkor för företag i Sverige idag.

Anser Du att företagarklimatet för den som själv vill starta och driva småföretag i Sverige idag är ...

	Febr mars 2015	Nov 2014	Febr mars 2014	Aug sept 2013	Febr mars 2013	Aug 2012	Febr mars 2012	Aug sept 2011	Febr mars 2011	Aug 2010
Mycket gynnsamt	1	2	3	3	3	3	3	3	3	2
Gynnsamt	24	25	27	29	30	31	31	30	33	31
Varken eller	42	40	45	37	33	44	39	39	38	39
Ogynnsamt	24	25	18	22	24	13	21	20	18	21
Mycket ogynnsamt	5	4	4	4	6	2	2	4	3	2
Ej svar	4	5	4	6	4	6	4	4	5	5
Antal svar	1 035	1 020	1 109	1 008	1 022	1 219	1 001	1 043	1 020	990

Grupptabell, februari/mars 2015

	Andel som svarar							Antal svar
	Mycket gynnsamt	Gynnsamt	Varken eller	Ogynnsamt	Mycket ogynnsamt	Ej svar		
Kön								
Kvinna		1	20	47	23	5	4	538
Man		1	28	37	26	4	3	497
Ålder								
18 - 34 år		2	25	43	23	4	4	314
35 - 54 år		1	20	43	25	6	4	311
55 - 74 år		A	27	39	28	3	3	340
75 - 84 år		0	28	47	17	4	5	69
Utbildning								
9 år eller mindre		1	25	43	20	4	7	152
10-12 år		A	24	44	24	5	3	311
13+ år, ej akademisk examen		1	26	40	24	6	4	228
Akademisk examen		1	22	43	28	4	3	334
Facklig tillhörighet								
LO		1	16	47	20	9	7	202
TCO		1	29	42	21	1	6	197
SACO		0	19	52	24	2	3	114
Yngst i hushållet								
0-6 år		1	24	45	22	4	3	162
7-18 år		0	24	40	26	7	2	174
Äldre än 18 år		1	24	43	25	4	4	660
Civilstånd								
Varken gift eller samboende		2	27	41	23	4	4	304
Gift eller sambo		A	23	43	25	5	4	728

A: Någon person, men färre än 1 procent.

Fet stil: Signifikant skillnad inom gruppen (med 95% sannolikhet).

Tabell 1:

Procent

I Sverige pågår en debatt om företagarklimatet, det vill säga om det råder gynnsamma eller ogynnsamma villkor för företag i Sverige idag.**Anser Du att företagarklimatet för den som själv vill starta och driva småföretag i Sverige idag är ...**

Grupptabell, februari/mars 2015	Andel som svarar						Antal svar
	Mycket gynnsamt	Gynnsamt	Varken eller	Ogynnsamt	Mycket ogynnsamt	Ej svar	
Bostad							
Småhus	A	23	44	24	5	3	564
Bostadsrättslägenhet	1	27	39	23	5	4	220
Hyseslägenhet	1	24	42	26	2	5	238
Region							
Norrland	0	24	45	22	4	5	127
Stockholms län	1	26	40	23	4	5	210
Övriga Svealand	1	23	35	30	5	5	196
Skåne län	0	20	52	23	3	2	115
Västra Götalands län	2	24	41	25	5	3	193
Övriga Götaland	A	26	44	23	5	3	191
Bostadsort							
Storstadsområden	1	26	40	24	4	5	363
Icke storstad	1	23	43	25	5	3	672
Förväntningar om familjens levnadsstandard kommande år							
Öka	1	27	41	22	5	4	---
Vara oförändrad	1	25	41	25	4	4	---
Minska	0	15	52	26	6	1	---
Förväntningar om Sveriges ekonomi kommande år							
Mycket/litet bättre	2	32	41	19	2	4	---
Vara oförändrad	1	26	45	21	2	4	---
Mycket/litet sämre	A	18	40	32	9	2	---
Förväntningar om arbetslösheten kommande år							
Öka mycket/litet	1	19	41	26	8	5	---
Vara oförändrad	A	25	44	23	3	4	---
Minska mycket/litet	1	32	42	22	1	2	---
Rikspolitiskt block							
Borgerlig - M, Fp, C, Kd	A	24	40	29	5	2	---
Rödgrön - S, V, Mp	1	27	48	16	3	5	---
Rikspolitiskt sympati							
Moderaterna	0	26	39	28	5	1	---
Folkpartiet liberalerna	2	23	41	26	5	2	---
Centern	0	25	39	32	2	2	---
Kristdemokraterna	0	13	43	31	8	5	---
Socialdemokraterna	1	29	49	14	1	6	---
Vänsterpartiet	1	28	40	25	4	2	---
Miljöpartiet	2	23	47	18	7	4	---
Sverigedemokraterna	1	15	37	34	12	1	---

A: Någon person, men färre än 1 procent.

Fet stil: Signifikant skillnad inom gruppen (med 95% sannolikhet).