

Rapport till Den Nya Valfärden om hur de nya sjukskrivningsreglerna påverkat företagsklimatet december 2004/januari 2005

SKOP, Skandinavisk opinion ab, gör regelbundna undersökningar bland företag med minst en anställd (Företags-SKOP). I december 2004/januari 2005 intervjuades cirka 600 företag bl.a. om hur de nya sjukskrivningsreglerna påverkat företagsklimatet i Sverige. Frågan ställdes på uppdrag av Den Nya Valfärden Resultaten redovisas i denna rapport. Undersökningens genomförande framgår av Bilaga 1.

Ansvarig för undersökningen åt Den Nya Valfärden är Örjan Hultåker.

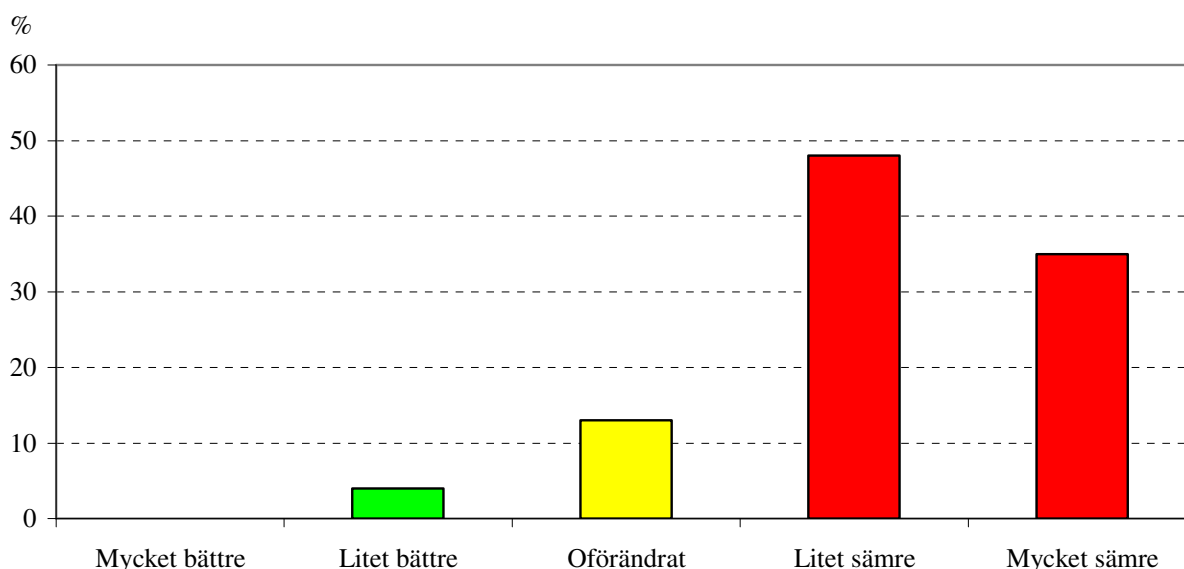
Huvudresultat

83 procent tror att företagsklimatet blir sämre p.g.a. de nya sjukskrivningsreglerna

SKOP ställde frågan: ”Riksdagen har nu beslutat om nya regler för sjukskrivningar. Bland annat skall företagen betala hela sjuklönen de första två veckorna och därefter 15 procent av sjukpenningen för långtidssjukskrivna. Vad tror Du? Kommer företagsklimatet i Sverige att bli bättre eller sämre på grund av de nya reglerna? Eller kommer det att vara oförändrat?”

En mycket stor majoritet av Sveriges företagare och företagsledare (83 procent) tror att företagsklimatet i Sverige kommer att bli mycket eller lite sämre på grund av de nya sjukskrivningsreglerna; Tabell 1. Drygt en av tre (35 procent) tror att företagsklimatet kommer att bli mycket sämre. Bara mycket få (4 procent) tror att de nya reglerna ger ett bättre företagsklimat i Sverige.

Företagsklimat i Sverige efter nya sjukskrivningsregler



Oberoende av antal anställda, omsättning, bransch och geografisk hemvist tror en majoritet företagare/företagsledare att företagsklimatet kommer att bli sämre på grund av de nya sjukskrivningsreglerna.

BILAGA 1

Beskrivning av undersökningen**Företags-SKOP****- december 2004/januari 2005**Population

Svenska privata företag i alla näringsgrenar med minst en anställd person.

Urval

Ett icke-proportionellt stratifierat urval gjordes ur SCBs företagsregister. Lika stora urval gjordes i sex strata, 1-4, 5-9, 10-19, 20-49, 50-99 samt 100 eller fler anställda. Urvalet bestod av företag inom samtliga näringsgrenar utom offentlig förvaltning, försvar, obligatorisk socialförsäkring eller näringsgren okänd och som enligt företagsregistret har juridisk form 21-49 eller 92-93. I varje företag intervjuades företagsledaren.

Datainsamlingsmetod

Undersökningen genomfördes per telefon. Alla intervjuer gjordes från SKOPs intervjucentral i Stockholm.

Datainsamlingsperiod

Telefonintervjuerna gjordes mellan den 15 december 2004 och 3 januari 2005.

Svarsfrekvens och bortfall

Det i tele-SKOP använda urvalsförfarandet innebär att ett namngivet företag och en bestämd befattningshavare har valts. Alla personer som ingår i urvalet redovisas antingen som genomförd intervju eller som bortfall.

Av de valda företagen och företagsledarna har 69 procent intervjuats. Bortfallet uppgick till 31 procent i vilket ingår 100 företagare/företagsledare som inte ville medverka i undersökningen samt 166 som inte kunde nås under datainsamlingsperioden. Totalt har 603 företagsledare intervjuats.

Viktning

Resultaten är representativa för alla svenska privata företag med minst en anställd. I resultatredovisningen har urvalets olika strata givits den vikt som motsvarar deras andel av alla svenska privata företag.

Tabell 1:

Procent

Riksdagen har nu beslutat om nya regler för sjukskrivningar. Bland annat skall företagen betala hela sjuklönen de första två veckorna och därefter 15 procent av sjukpenningen för långtidssjukskrivna.

Vad tror Du? Kommer företagsklimatet i Sverige att bli bättre eller sämre på grund av de nya reglerna? Eller kommer det att vara oförändrat?

	December 2004		januari 2005			
Mycket bättre	0					
Litet bättre	4					
Oförändrat	13					
Litet sämre	48					
Mycket sämre	35					
Antal svar	603					
Grupptabell	Andel som svarar					Antal svar
	Mycket bättre	Litet bättre	Oförändrat	Litet sämre	Mycket sämre	
Antal anställda i företaget						
1-4 personer	0	3	11	52	33	86
5-9 personer	0	9	14	45	31	97
10-19 personer	0	1	17	39	43	93
20-49 personer	0	2	12	41	44	101
50-99 personer	0	1	14	39	46	86
100 eller fler personer	0	2	14	52	32	140
Omsättning 2003 i företaget						
0-5 miljoner	0	3	14	50	33	107
6-10 miljoner	0	9	3	41	47	67
11-30 miljoner	0	7	9	51	34	121
31-100 miljoner	0	3	28	32	37	126
100 miljoner eller mer	0	2	25	46	26	168
Bransch						
DEF	0	4	10	53	33	213
GHI	0	6	12	46	36	208
JKLMNO Övriga tjänster	0	3	16	47	34	173
Region						
Norrland	0	6	1	38	55	62
Stockholms län	0	6	21	45	28	137
Övriga Svealand	0	A	18	43	40	92
Östra Götaland	0	5	20	51	23	89
Södra Götaland	0	5	10	42	44	105
Västra Götalands län	0	2	5	70	24	118
Verksamhetsort						
Storstadsområden	0	5	16	50	29	231
Icke storstad	0	4	11	46	39	372

Branscher DEF - Tillverkning, byggverksamhet m.m., GHI - Handel, hotell, restaurang, transport, kommunikation, JKMN Övriga tjänster
Övriga Svealand omfattar, Uppsala, Södermanlands, Värmlands, Örebro, Västmanlands och Dalarnas län; Östra Götaland omfattar Östergötlands, Jönköpings, Kronobergs, Kalmar, Gotlands och Blekinge län; Södra Götaland omfattar Skåne och Hallands län.

A Någon person, men färre än 1 procent. **Fet stil:** Signifikant skillnad inom gruppen (med 95% sannolikhet).