

Rapport till Den nya välfärden om företagsklimatet februari/mars 2004

SKOP, Skandinavisk opinion ab, gör regelbundna undersökningar bland personer bosatta i hela Sverige (tele-SKOP Riks) och bland företag med minst en anställd (Företags-SKOP). I februari/mars 2004 intervjuades cirka 1.200 svenskar i tele-SKOP Riks och cirka 600 företag i Företags-SKOP om hur de uppfattar företagsklimatet i Sverige. Frågorna ställdes på uppdrag av Den nya välfärden. Undersökningarnas genomförande framgår av Bilaga 1 och 2.

Resultaten redovisas i denna rapport. Jämförelser görs med tidigare undersökningar som Den nya välfärden låtit genomföra med andra opinionsinstitut mellan augusti 1999 och augusti 2003.

Ansvarig för undersökningen åt Den nya välfärden är Örjan Hultåker.

Huvudresultat

Hur företagare och företagsledare uppfattar företagsklimatet

SKOP frågade ett slumpmässigt urval av företagare och företagsledare, ”I Sverige pågår en debatt om företagsklimatet, dvs. om det råder gynnsamma eller ogynnsamma villkor för företag i Sverige idag. Anser Du att företagsklimatet för den som själv vill starta och driva småföretag i Sverige idag är ...”

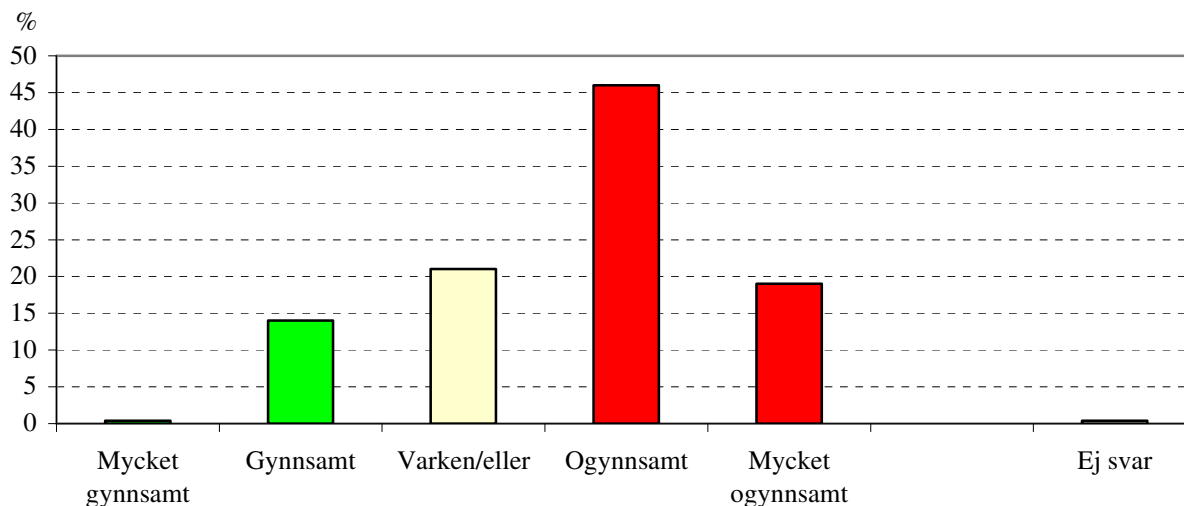
65 procent av företagen anser att företagsklimatet är ogynnsamt eller mycket ogynnsamt

En majoritet av Sveriges företagare och företagsledare (65 procent) anser att företagsklimatet idag är mycket ogynnsamt eller ogynnsamt; Tabell 1. En av fem (19 procent) anser att det är mycket gynnsamt.

14 procent av företagen anser att företagsklimatet är gynnsamt eller mycket gynnsamt

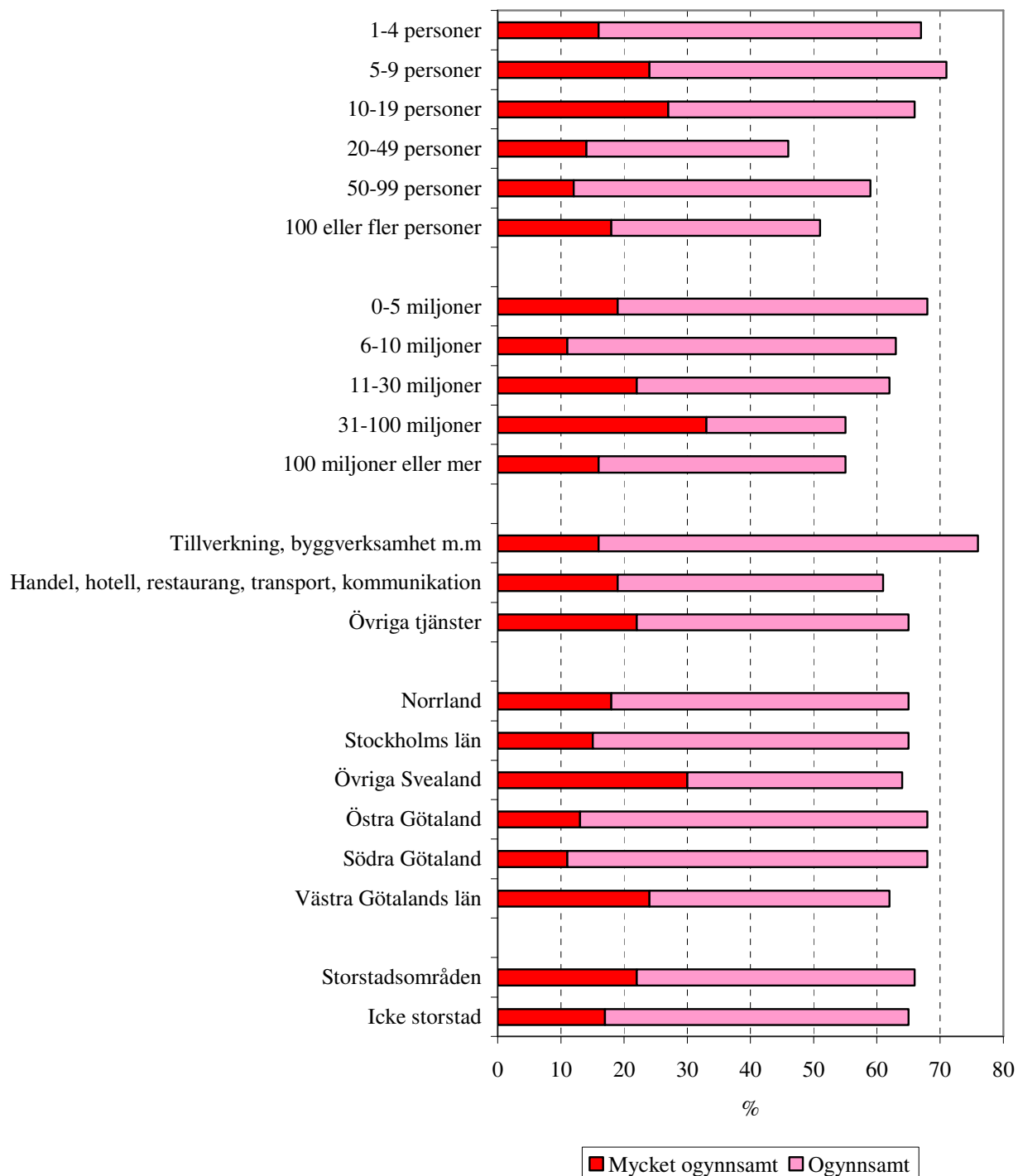
Bara en av sex företagare/företagsledare (14 procent) anser att företagsklimatet är gynnsamt eller mycket gynnsamt. Nästan ingen (färre än 1 procent) säger att det är mycket gynnsamt.

Företagares och företagsledares uppfattning om företagsklimatet
februari/mars 2004



Oberoende av antal anställda, omsättning, bransch och geografisk hemvist är många företagare/företagsledare kritiska till företagsklimatet.

Företagares och företagsledares uppfattning om företagsklimatet februari/mars 2004



Hur den svenska allmänheten uppfattar företagsklimatet

SKOP ställde samma fråga till ett slumpmässigt urval av alla svenskar, ”I Sverige pågår en debatt om företagsklimatet, dvs. om det råder gynnsamma eller ogynnsamma villkor för företag i Sverige idag. Anser Du att företagsklimatet för den som själv vill starta och driva småföretag i Sverige idag är ...”

42 procent av allmänheten anser att företagsklimatet är ogynnsamt eller mycket ogynnsamt

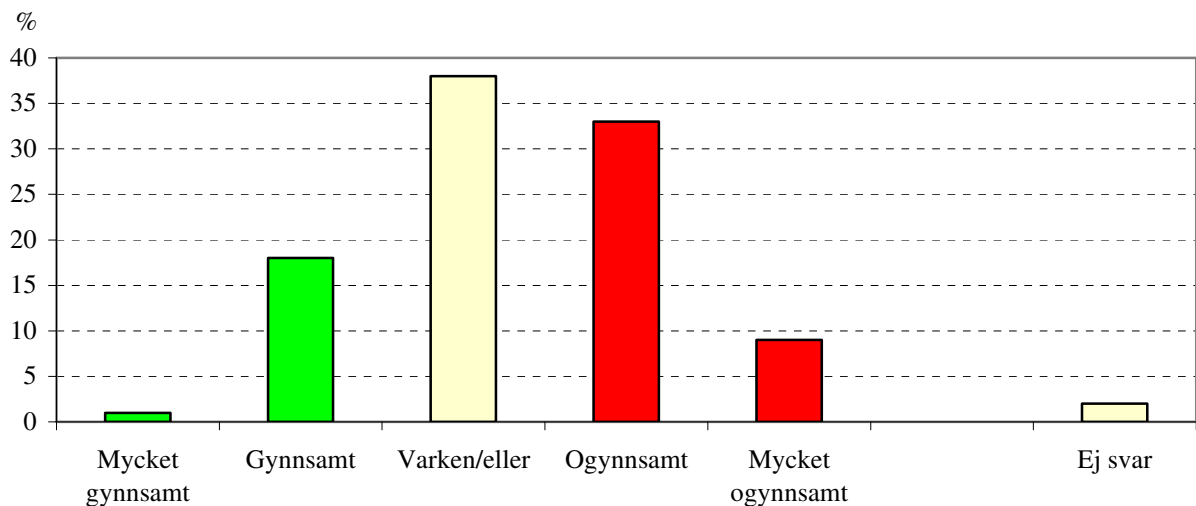
Två av fem svenskar (42 procent) anser att företagsklimatet är mycket ogynnsamt eller ogynnsamt i dagens Sverige; Tabell 2. En av tio (9 procent) anser att det är mycket ogynnsamt.

19 procent av allmänheten anser att företagsklimatet är gynnsamt eller mycket gynnsamt

En av fem svenskar (19 procent) anser att företagsklimatet är gynnsamt eller mycket gynnsamt; Tabell 2. Det är få (1 procent) som säger att det är mycket gynnsamt.

Borgerliga sympatisörer är mer kritiska än socialistiska till företagsklimatet, men även bland Socialdemokraternas sympatisörer är det fler som anser att företagsklimatet är ogynnsamt/mycket ogynnsamt (31 procent) än som anser att det är gynnsamt/mycket gynnsamt (24 procent). Bland Moderaternas och Folkpartiet liberalernas sympatisörer anser en majoritet att företagsklimatet är ogynnsamt/mycket ogynnsamt.

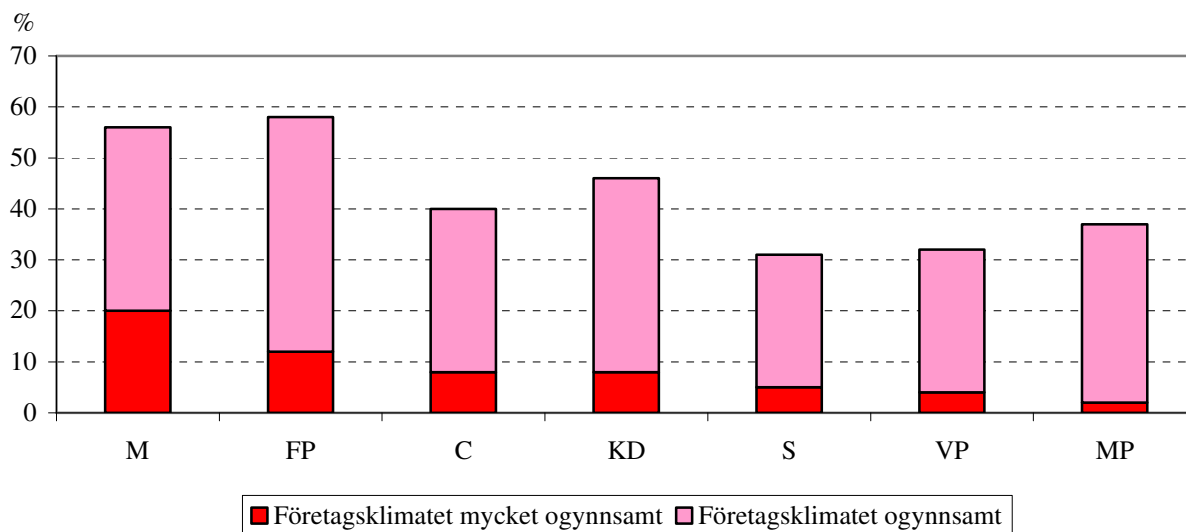
Allmänhetens uppfattning om företagsklimatet
februari/mars 2004



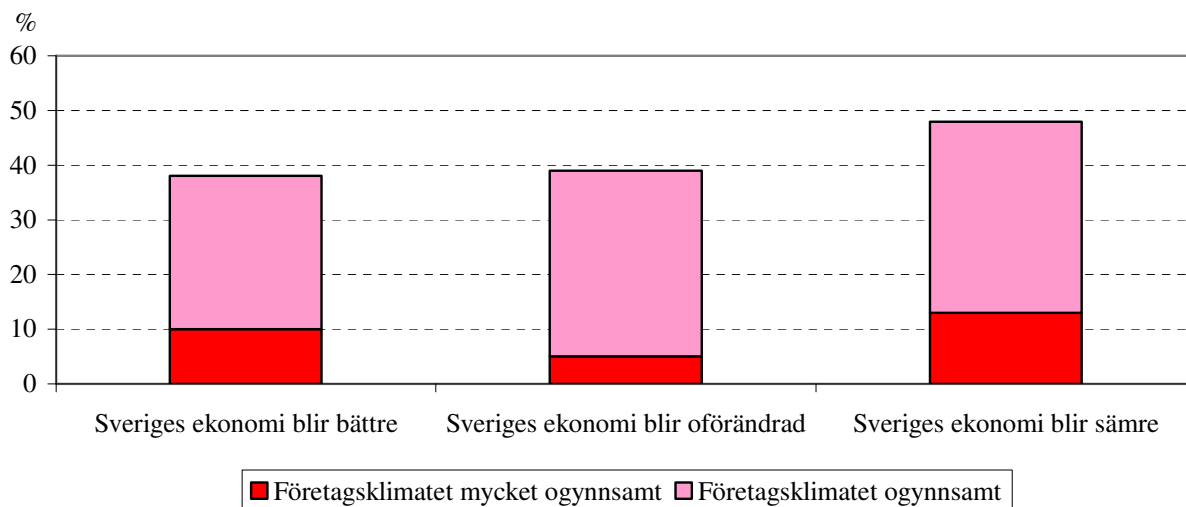
Förväntningar om Sveriges ekonomiska utveckling och företagsklimatet

Det finns ett samband mellan ekonomisk framtidstro för Sverige och hur man uppfattar företagsklimatet i landet. De svenskar som befarar att Sveriges ekonomi skall försämrans anser i större utsträckning än andra att företagsklimatet är ogynnsamt/mycket ogynnsamt.

**Allmänhetens partisympatier
och deras åsikt om företagsklimatet febr/mars 2004**



**Förväntningar om utvecklingen för Sveriges ekonomi
och åsikt om företagsklimatet febr/mars 2004**

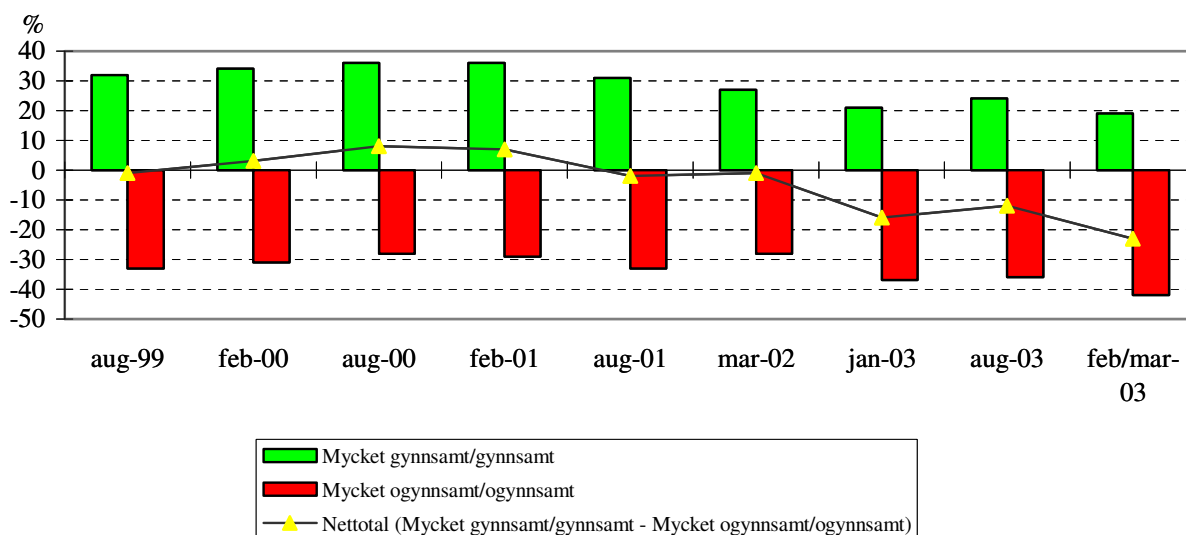


Hur allmänhetens åsikt om företagsklimatet utvecklats från 1999

Den nya välfärden har sedan augusti 1999 följt utvecklingen för allmänhetens åsikter om företagsklimatet i Sverige. Tidigare års undersökningar har utförts av Temo och Demoskop, årets undersökning har genomförts av SKOP.

Alltfler svenskar har under de senaste åren börjat uppleva företagsklimatet som ogynnsamt/mycket ogynnsamt. Nettotalet, dvs. skillnaden mellan dem som anser att företagsklimatet är gynnsamt/mycket gynnsamt och de som anser det vara ogynnsamt/mycket ogynnsamt har utvecklats från +8 i augusti år 2000 till -23 i februari/mars 2004. Ett negativt nettotal innebär att det är fler som uppfattar företagsklimatet som ogynnsamt/mycket ogynnsamt än som gynnsamt/mycket gynnsamt

Hur allmänhetens åsikt om företagsklimatet utvecklats



BILAGA 1

Beskrivning av undersökningen

Företags-SKOP

- februari/mars 2004

Population

Svenska privata företag i alla näringsgrenar med minst en anställd person.

Urval

Ett icke-proportionellt stratifierat urval gjordes ur SCBs företagsregister. Lika stora urval gjordes i sex strata, 1-4, 5-9, 10-19, 20-49, 50-99 samt 100 eller fler anställda. Urvalet bestod av företag inom samtliga näringsgrenar utom offentlig förvaltning, försvar, obligatorisk socialförsäkring eller näringsgren okänd och som enligt företagsregistret har juridisk form 21-49 eller 92-93. I varje företag intervjuades företagsledaren.

Datainsamlingsmetod

Undersökningen genomfördes per telefon. Alla intervjuer gjordes från SKOPs intervjucentral i Stockholm.

Datainsamlingsperiod

Telefonintervjuerna gjordes mellan den 24 februari och 8 mars 2004.

Svarsfrekvens och bortfall

Det i tele-SKOP använda urvalsförfarandet innebär att ett namngivet företag och en bestämd befattningshavare har valts. Alla personer som ingår i urvalet redovisas antingen som genomförd intervju eller som bortfall.

Av de valda företagen och företagsledarna svarade 73 procent. Bortfallet uppgick till 27 procent i vilket ingår 79 företagare/företagsledare som inte ville medverka i undersökningen. Totalt har 602 företagsledare intervjuats.

Viktning

Resultaten är representativa för alla svenska privata företag med minst en anställd. I resultatredovisningen har urvalets olika strata givits den vikt som motsvarar deras andel av alla svenska privata företag.

BILAGA 2

Beskrivning av tele-SKOP riks februari 2004

Population

Personer bosatta i Sverige i åldern 18 till 84 år.

Urval

Ett obundet slumpmässigt urval (OSU) drogs ur befolkningsregistret. Alla personer i alla kommuner och församlingar hade samma sannolikhet att komma med i urvalet.

Datainsamlingsmetod

Undersökningen genomfördes som en tele-SKOP undersökning. Metoden innebär intervjuer per telefon med de personer vars telefonnummer man kunde identifiera. I urvalet ingick dock ett antal personer som saknar telefon, har hemligt telefonnummer eller vars telefonnummer inte kunde identifieras av andra skäl. Till dem sändes en postal enkät.

Datainsamlingsmetoden innebär att urvalet indelas i en del med personer som har telefonnummer (telefondel) och en kompletterande del utan telefonnummer (brevdel).

Frågor av kunskapskaraktär har endast ställts i telefonintervjuerna.

Datainsamlingsperiod

Intervjuerna gjordes under perioden 16 februari och 8 mars 2004.

Svarsfrekvens och bortfall

Det i tele-SKOP använda urvalsförfarandet innebär att en namngiven person har valts.

Av telefonurvalet svarade 78 procent. Bortfallet uppgick till 23 procent. Totalt har 1.173 personer intervjuats.

Viktning

För att korrigera för eventuellt selektiva bortfall har poststratifiering gjorts med avseende på region, kön och ålder.

Tabell 1: I Sverige pågår en debatt om företagsklimatet, dvs. om det råder gynnsamma eller ogynnsamma villkor för företag i Sverige idag.
Procent

Anser Du att företagsklimatet för den som själv vill starta och driva småföretag i Sverige idag är ...

Företag februari/mars 2004							
Mycket gynnsamt	A						
Gynnsamt	14						
Varken/eller	21						
Ogynnsamt	46						
Mycket ogynnsamt	19						
Ej svar	A						
Antal svar	602						
Grupptabell, företag februari/mars 2004	Andel som svarar						Antal svar
	Mycket gynnsamt	Gynnsamt	Varken/eller	Ogynnsamt	Mycket ogynnsamt	Ej svar	
Antal arbetande i företaget							
1-4 personer	0	13	20	51	16	0	89
5-9 personer	1	14	14	47	24	0	88
10-19 personer	1	11	23	39	27	0	104
20-49 personer	0	25	29	32	14	0	108
50-99 personer	0	7	34	47	12	0	92
100 eller fler personer	1	13	34	33	18	1	121
Omsättning 2003 i företaget							
0-5 miljoner	1	15	16	49	19	0	106
6-10 miljoner	0	9	28	52	11	0	71
11-30 miljoner	0	17	21	40	22	A	135
31-100 miljoner	A	10	35	22	33	0	116
100 miljoner eller mer	A	16	29	39	16	0	161
Bransch							
DEF	A	9	15	60	16	0	215
GHI	A	15	24	42	19	A	213
JKMNO	1	13	22	43	22	0	168
Region							
Norrland	2	11	22	47	18	A	66
Stockholms län	1	19	14	50	15	0	144
Övriga Svealand	0	9	28	34	30	0	81
Östra Götaland	A	12	20	55	13	0	112
Södra Götaland	0	11	21	57	11	0	90
Västra Götalands län	0	14	24	38	24	0	109
Verksamhetsort							
Storstadsområden	A	18	16	44	22	0	223
Icke storstad	A	11	24	48	17	A	379

Branscher DEF - Tillverkning, byggverksamhet m.m., GHI - handel, hotell, restaurang, transport, kommunikation, JKMN Övriga tjänster
Övriga Svealand omfattar, Uppsala, Södermanlands, Värmlands, Örebro, Västmanlands och Dalarnas län; Östra Götaland omfattar Östergötlands, Jönköpings, Kronobergs, Kalmar, Gotlands och Blekinge län; Södra Götaland omfattar Skåne och Hallands län.
A Någon person, men färre än 1 procent. **Fet stil:** Signifikant skillnad inom gruppen (med 95% sannolikhet).

Tabell 2:
Procent

I Sverige pågår en debatt om företagsklimatet, dvs. om det råder gynnsamma eller ogynnsamma villkor för företag i Sverige idag.

Anser Du att företagsklimatet för den som själv vill starta och driva småföretag i Sverige idag är ...

Allmänheten	Allmänheten februari/mars 2004
Mycket gynnsamt	1
Gynnsamt	18
Varken/eller	38
Ogynnsamt	33
Mycket ogynnsamt	9
Ej svar	2
Antal svar	1 173

Grupptabell, allmänheten februari/mars 2004	Andel som svarar						Antal svar
	Mycket gynnsamt	Gynn- samt	Varken/ eller	Ogynn- samt	Mycket ogynnsamt	Ej svar	
Kön							
Kvinna	1	14	42	34	8	2	557
Man	2	22	33	32	10	2	615
Ålder							
18 - 34 år	1	13	40	33	12	2	291
35 - 54 år	2	19	37	32	8	2	416
55 - 74 år	2	22	34	33	8	1	368
75 - 84 år	0	15	41	34	8	2	98
Utbildning							
9 år eller mindre	1	17	41	28	10	3	305
10-12 år	1	18	37	35	9	1	392
13+ år, ej akademisk examen	2	19	39	31	8	2	240
Akademisk examen	3	18	32	38	9	1	225
Region							
Norrland	2	14	37	35	10	2	156
Stockholms län	1	18	37	35	9	2	220
Övriga Svealand	1	19	32	36	11	1	230
Östra Götaland	A	19	37	32	7	4	194
Södra Götaland	2	17	46	25	8	2	182
Västra Götalands län	2	19	39	32	8	1	191
Bostadsort							
Storstadsområden	2	20	37	32	7	2	351
Icke storstad	1	17	38	33	10	2	822

A Någon person, men färre än 1 procent. **Fet stil:** Signifikant skillnad inom gruppen (med 95% sannolikhet).

Övriga Svealand omfattar, Uppsala, Södermanlands, Värmlands, Örebro, Västmanlands och Dalarnas län; Östra Götaland omfattar Östergötlands, Jönköpings, Kronobergs, Kalmar, Gotlands och Blekinge län; Södra Götaland omfattar Skåne och Hallands län.

Tabell 2: I Sverige pågår en debatt om företagsklimatet, dvs. om det råder gynnsamma eller ogynnsamma villkor för företag i Sverige idag.
Procent

Anser Du att företagsklimatet för den som själv vill starta och driva småföretag i Sverige idag är ...

Grupptabell, allmänheten februari/mars 2004	Andel som svarar						Antal svar
	Mycket gynnsamt	Gynnsamt	Varken/ eller	Ogynnsamt	Mycket ogynnsamt	Ej svar	
Huvudsaklig sysselsättning							
Anställd	2	18	35	34	9	2	635
Studerande	1	21	47	23	7	1	98
Arbetslös	0	9	50	30	11	0	48
Pensionär	1	18	39	32	8	2	272
Facklig tillhörighet							
LO	2	20	34	35	7	3	347
TCO	1	18	44	32	5	0	211
SACO	1	20	33	37	8	1	100
Bostad							
Småhus	2	19	36	35	8	1	696
Bostadsrättslägenhet	1	19	36	33	10	1	179
Hyreslägenhet	1	14	43	28	11	2	292
Yngst i hushållet							
0-6 år	1	16	42	27	11	3	141
7-18 år	2	18	37	36	6	2	255
Äldre än 18 år	1	18	37	33	10	1	768
Civilstånd							
Varken gift eller samboende	1	13	43	30	11	1	324
Gift eller sambo	1	20	35	34	8	2	847
Förväntningar om familjens levnadsstandard							
Öka	1	16	35	35	11	2	---
Vara oförändrad	1	19	39	33	7	2	---
Minska	2	12	38	29	18	1	---
Förväntningar om Sveriges ekonomi							
Bättre	2	22	37	28	10	1	---
Vara oförändrad	1	17	41	34	5	2	---
Sämre	1	15	34	35	13	2	---
Rikspolitisk sympati							
Moderaterna	1	15	27	36	20	2	---
Folkpartiet liberalerna	0	11	30	46	12	2	---
Centern	0	24	34	32	8	2	---
Kristdemokraterna	0	12	39	38	8	3	---
Socialdemokraterna	2	22	44	26	5	2	---
Vänsterpartiet	4	18	46	28	4	0	---
Miljöpartiet	2	27	34	35	2	0	---

A Någon person, men färre än 1 procent. **Fet stil:** Signifikant skillnad inom gruppen (med 95% sannolikhet).