

Rapport till Den Nya Valfärden om hur företagare/företagsledare ser på företagsklimatet augusti/september 2005

SKOP, Skandinavisk opinion ab, gör regelbundna undersökningar bland företag med minst en anställd (företags-SKOP). I augusti/september 2005 intervjuades drygt 600 företag i företags-SKOP om hur de uppfattar företagsklimatet i Sverige. Frågorna ställdes på uppdrag av Den nya välfärden. Undersökningens genomförande framgår av Bilaga 1.

Resultaten redovisas i denna rapport. Jämförelser görs med tidigare undersökningar som SKOP har genomfört åt Den Nya Valfärden.

Ansvarig för undersökningen åt Den Nya Valfärden är Örjan Hultåker.

Huvudresultat

Hur företagare och företagsledare uppfattar företagsklimatet

SKOP frågade ett slumpmässigt urval av företagare och företagsledare, ”I Sverige pågår en debatt om företagsklimatet, dvs. om det råder gynnsamma eller ogynnsamma villkor för företag i Sverige idag. Anser Du att företagsklimatet för den som själv vill starta och driva småföretag i Sverige idag är ...”

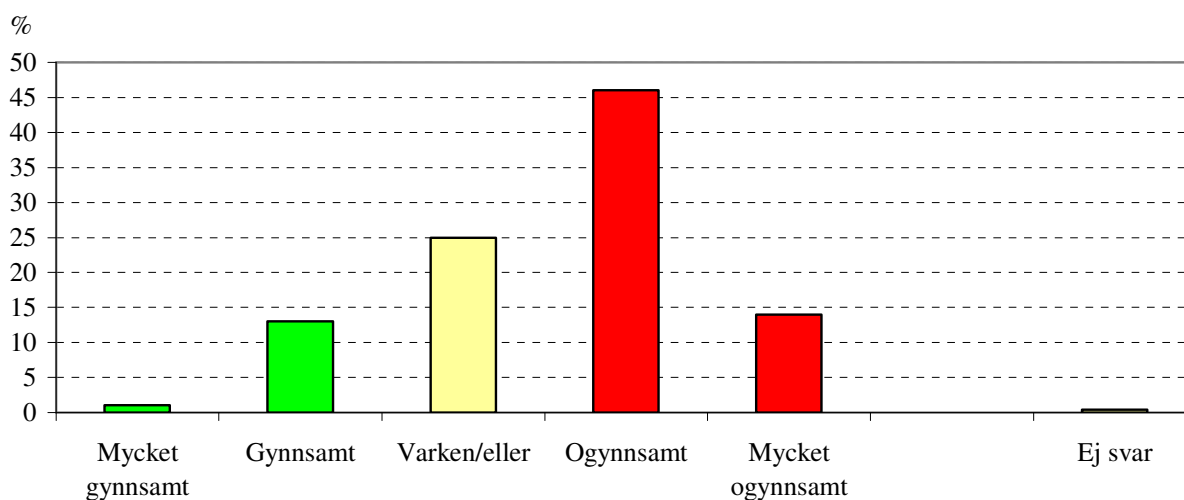
60 procent av företagen anser att företagsklimatet är ogynnsamt eller mycket ogynnsamt

En stor majoritet av Sveriges företagare och företagsledare (60 procent) anser att företagsklimatet idag är mycket ogynnsamt eller ogynnsamt; Tabell 1. Något mer än var tionde (14 procent) anser att det är mycket ogynnsamt.

14 procent av företagen anser att företagsklimatet är gynnsamt eller mycket gynnsamt

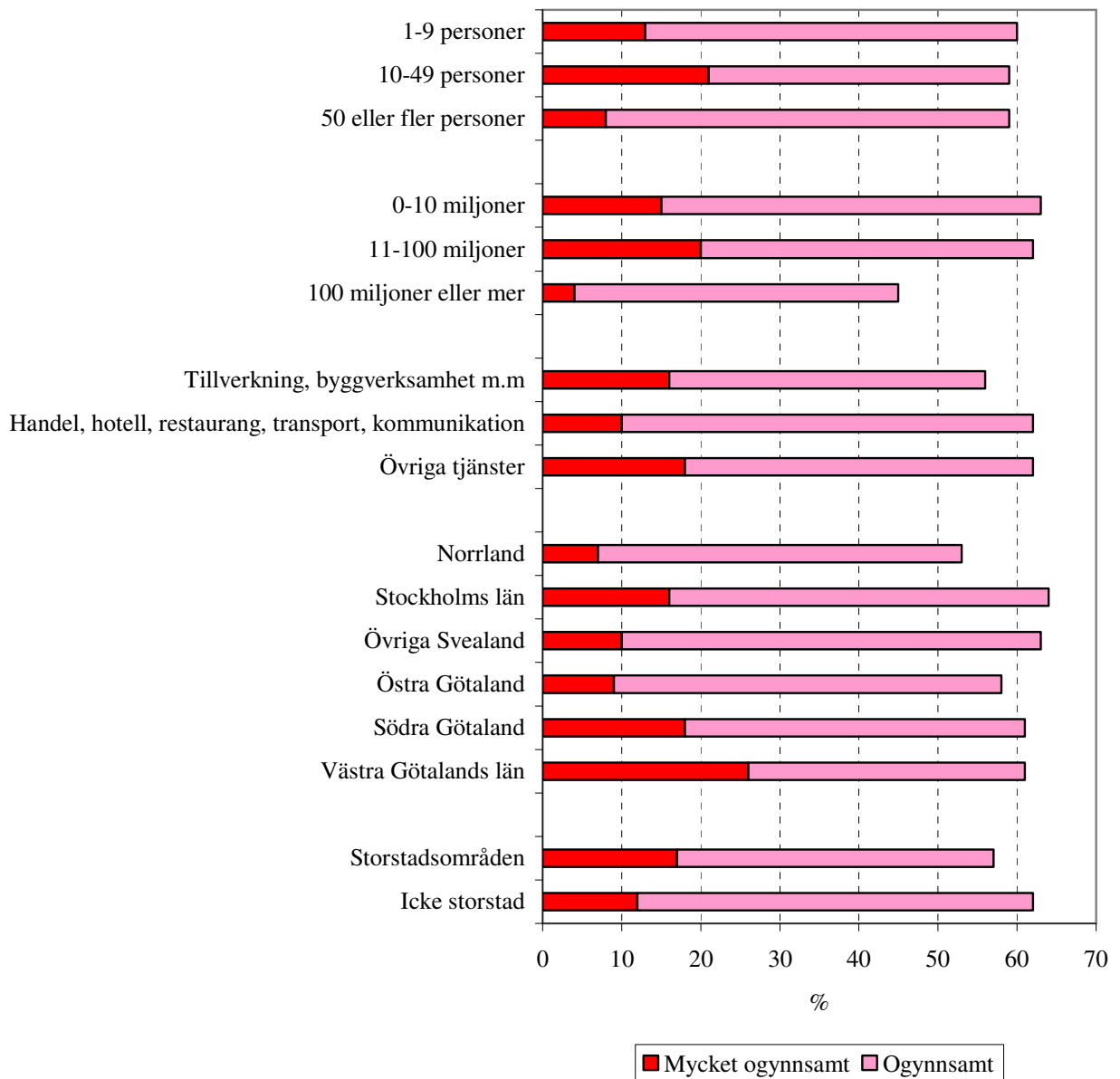
Bara drygt en av tio företagare/företagsledare (14 procent) anser att företagsklimatet är gynnsamt eller mycket gynnsamt. Några få (1 procent) säger att det är mycket gynnsamt.

Företagares och företagsledares uppfattning om företagsklimatet
augusti/september 2005



Oberoende av antal anställda, omsättning, bransch och geografisk hemvist är det fler företagare/företagsledare som anser att företagsklimatet är mycket ogynnsamt/ogynnsamt än som tycker det är mycket gynnsamt/gynnsamt. Av alla företag – utom de största med mer än 100 miljoner i omsättning – är det en majoritet som säger att företagsklimatet är ogynnsamt eller mycket ogynnsamt.

Företagares och företagsledares uppfattning om företagsklimatet
augusti/september 2005



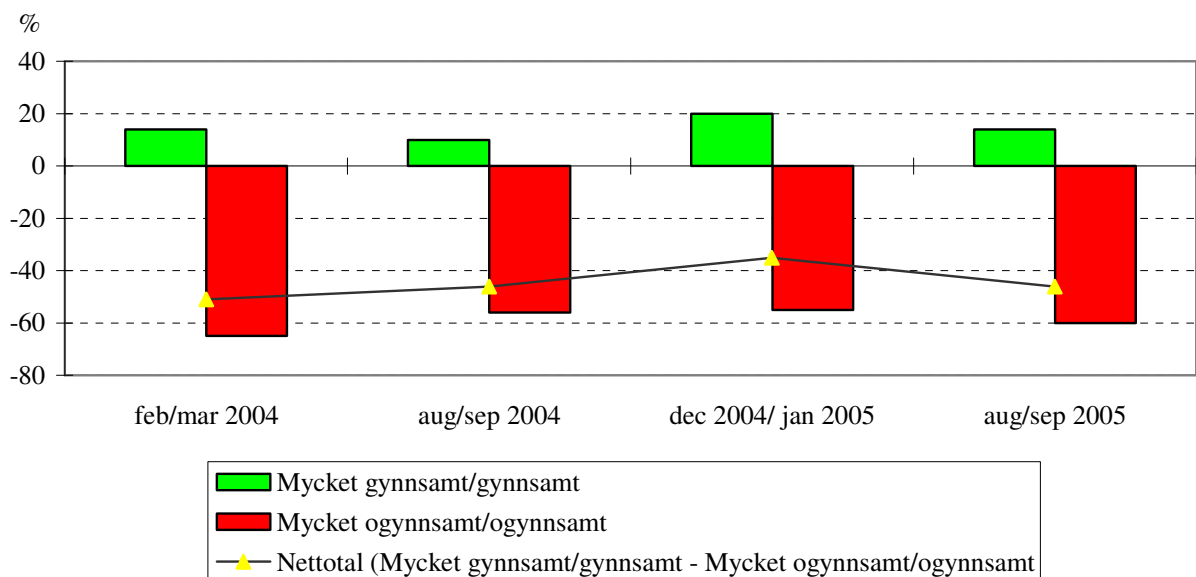
Hur företagares och företagsledares åsikt om företagsklimatet utvecklats

Från första halvåret år 2004 till första halvåret 2005 blev de svenska företagen och företagsledarna successivt mindre negativa i sin bedömning av företagsklimatet. Nettotalet, dvs. skillnaden mellan dem som anser att företagsklimatet är gynnsamt/mycket gynnsamt och dem som anser det vara ogynnsamt/mycket ogynnsamt steg från -51 i februari/mars 2004, till -46 i augusti/ september 2005 och till -35 i december 2004/januari 2005. Ett negativt nettotal innebär att det är fler som uppfattar företagsklimatet som ogynnsamt/mycket ogynnsamt än som gynnsamt/ mycket gynnsamt.

Nu ökar åter pessimismen om företagsklimatet – nettotalet är nere i -46. Det är 46 procent fler som anser att företagsklimatet är ogynnsamt/mycket ogynnsamt än som uppfattar det som gynnsamt/ mycket gynnsamt.

Företagarnas och företagsledarna har vid varje intervjutillfälle under de senaste två åren bedömt företagsklimatet som ogynnsamt/mycket ogynnsamt, men det senaste halvåret har deras omvärldsanalys blivit mer pessimistisk. Tilltron till företagsklimatet närmar sig nu bottenivån från i februari/mars 2004.

Hur företagares och företagsledares åsikt om företagsklimatet utvecklats



BILAGA 1

Beskrivning av undersökningen företags-SKOP - augusti/september 2005

Population

Svenska privata företag i alla näringsgrenar med minst en anställd person.

Urval

Ett icke-proportionellt stratifierat urval gjordes ur SCBs företagsregister. Lika stora urval gjordes i sex strata, 1-4, 5-9, 10-19, 20-49, 50-99 samt 100 eller fler anställda. Urvalet bestod av företag inom samtliga näringsgrenar utom offentlig förvaltning, försvar, obligatorisk socialförsäkring eller näringsgren okänd och som enligt företagsregistret har juridisk form 21-49 eller 92-93. I varje företag intervjuades företagsledaren.

Datainsamlingsmetod

Undersökningen genomfördes per telefon. Alla intervjuer gjordes från SKOPs intervjucentral i Stockholm.

Datainsamlingsperiod

Telefonintervjuerna gjordes mellan den 28 augusti till 7 september 2004.

Svarsfrekvens och bortfall

Det i tele-SKOP använda urvalsförfarandet innebär att ett namngivet företag och en bestämd befattningshavare har valts. Alla personer som ingår i urvalet redovisas antingen som genomförd intervju eller som bortfall.

Av de valda företagen och företagsledarna svarade 70 procent. Bortfallet uppgick till 30 procent i vilket ingår 99 företagare/företagsledare som inte ville medverka i undersökningen. Totalt har 606 företagsledare intervjuats.

Tabell 1:
Procent**I Sverige pågår en debatt om företagsklimatet, dvs. om det råder gynnsamma eller ogynnsamma villkor för företag i Sverige idag.****Anser Du att företagsklimatet för den som själv vill starta och driva småföretag i Sverige idag är ...**

	Företagare och företagsledare i Sverige			
	Augusti/september 2005	December 2004/ Januari 2005	Augusti/september 2004	Februari/mars 2004
Mycket gynnsamt	1	1	A	A
Gynnsamt	13	19	10	14
Varken eller	25	25	34	21
Ogynnsamt	46	40	39	46
Mycket ogynnsamt	14	15	17	19
Ej svar	A	A	A	A
Antal svar	606	603	617	602

Grupptabell augusti/september 2005 Företagare/företagsledare	Andel som svarar						Antal svar
	Mycket gynnsamt	Gynn- samt	Varken eller	Ogynn- samt	Mycket ogynnsamt	Ej svar	
Antal anställda i företaget							
1-9 personer	A	13	26	47	13	0	191
10-49 personer	2	12	27	38	21	A	189
50 eller fler personer	A	21	18	51	8	1	224
Omsättning 2004 i företaget							
0-10 miljoner	0	12	25	48	15	0	179
11-100 miljoner	2	12	24	42	20	A	225
Mer än 100 miljoner	A	37	17	41	4	2	171
Bransch							
DEF	0	19	26	40	16	0	215
GHI	1	12	24	52	10	A	188
JKMNO	A	13	25	44	18	A	184
Region							
Norrland	0	8	39	46	7	0	67
Stockholms län	1	10	25	48	16	A	151
Övriga Svealand	A	17	20	53	10	0	98
Östra Götaland	0	9	32	49	9	0	99
Södra Götaland	1	16	22	43	18	0	77
Västra Götalands län	0	24	14	35	26	A	107
Verksamhetsort							
Storstadsområden	1	15	26	40	17	A	234
Icke storstad	A	12	25	50	12	0	372

Branscher DEF - Tillverkning, byggverksamhet m.m., GHI - Handel, hotell, restaurang, transport, kommunikation, JKMN Övriga tjänster
Övriga Svealand omfattar, Uppsala, Södermanlands, Värmlands, Örebro, Västmanlands och Dalarnas län; Östra Götaland omfattar Öster-
götlands, Jönköpings, Kronobergs, Kalmar, Gotlands och Blekinge län; Södra Götaland omfattar Skåne och Hallands län.

A Någon person, men färre än 1 procent. **Fet** stil: Signifikant skillnad inom gruppen (med 95% sannolikhet).