

Rapport till Den Nya Valfärden om hur svenskarna ser på företagarklimatet februari/mars 2009

SKOP gör regelbundna undersökningar bland personer bosatta i hela Sverige (tele-SKOP Riks). Mellan den 26 februari och 24 mars 2009 intervjuades drygt 1.000 personer om hur de uppfattar företagarklimatet i Sverige. Frågorna ställdes på uppdrag av Den Nya Valfärden. Undersökningens genomförande framgår av Bilaga 1.

Resultaten redovisas i denna rapport. Jämförelser görs med tidigare undersökningar som Den Nya Valfärden låtit genomföra med SKOP och andra opinionsinstitut från och med år 1999.

Ansvarig för undersökningen åt Den Nya Valfärden är Örjan Hultåker.

Huvudresultat

Hur den svenska allmänheten uppfattar företagarklimatet

SKOP ställde frågan till ett slumpmässigt urval av alla svenskar, ”I Sverige pågår en debatt om företagarklimatet, dvs. om det råder gynnsamma eller ogynnsamma villkor för företag i Sverige idag. Anser Du att företagarklimatet för den som själv vill starta och driva småföretag i Sverige idag är mycket gynnsamt, gynnsamt, varken/eller, ogynnsamt eller mycket ogynnsamt?”

22 procent av allmänheten anser att företagarklimatet är gynnsamt eller mycket gynnsamt

Var femte svensk mellan 18 och 84 år (22 procent) anser att företagarklimatet är gynnsamt eller mycket gynnsamt; Tabell 1. Det är mycket få (1 procent) som säger att det är mycket gynnsamt.

Mest positiva till företagarklimatet är Moderaternas, och Kristdemokraternas sympatisörer.

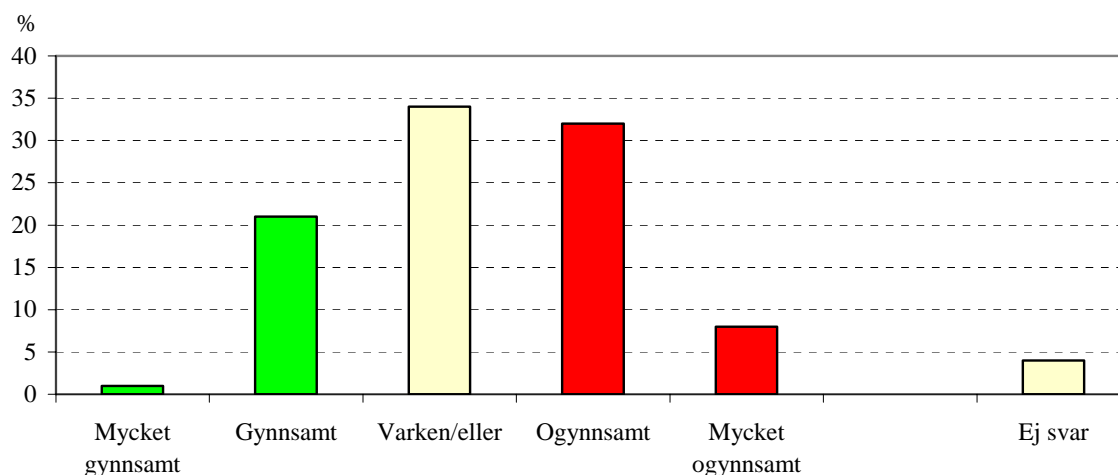
40 procent av allmänheten anser att företagarklimatet är ogynnsamt eller mycket ogynnsamt

Två av fem (40 procent) anser att företagarklimatet är mycket ogynnsamt eller ogynnsamt i dagens Sverige. Nästan en av tio (8 procent) anser att det är mycket ogynnsamt.

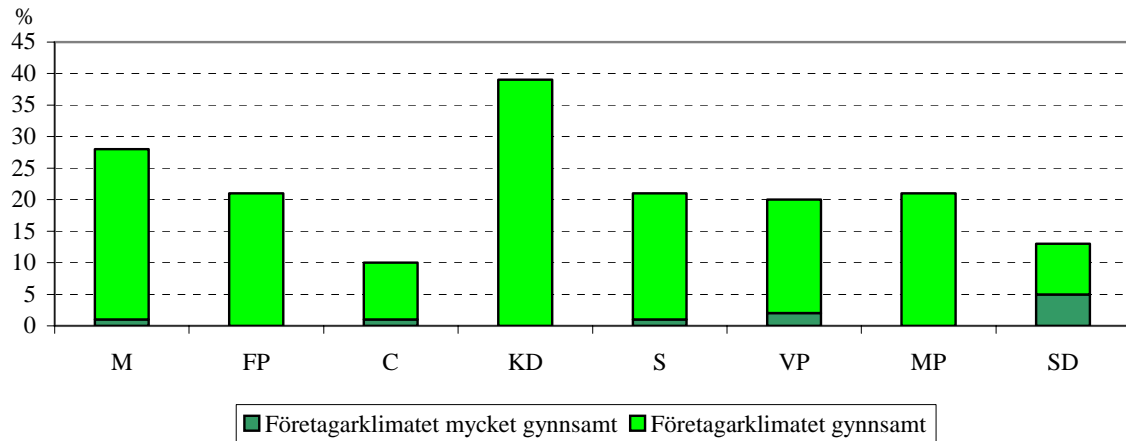
Mest negativa till företagarklimatet är Centerns sympatisörer.

Allmänhetens uppfattning om företagarklimatet

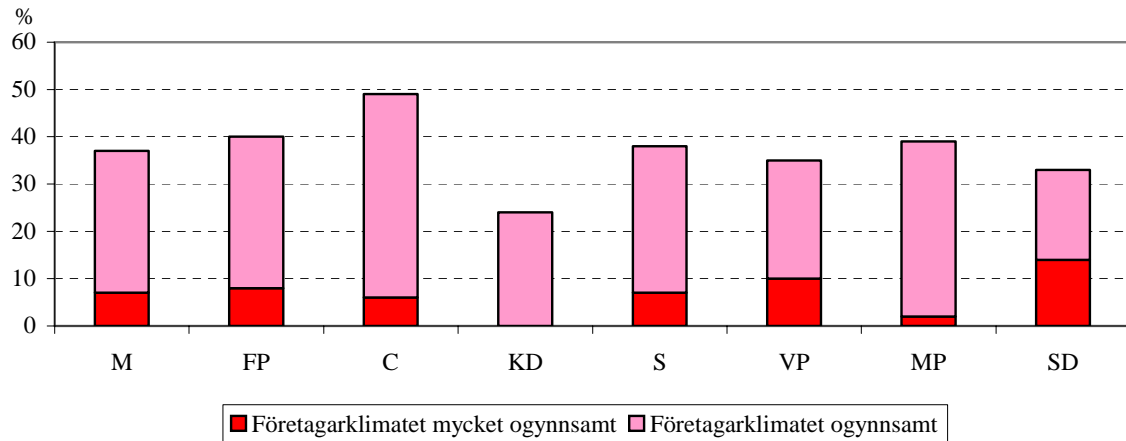
februari/mars 2009



Allmänhetens partisympatier och deras åsikt om företagarklimatet februari/mars 2009



Allmänhetens partisympatier och deras åsikt om företagarklimatet februari/mars 2009



Hur allmänhetens åsikt om företagarklimatet utvecklats från 1999

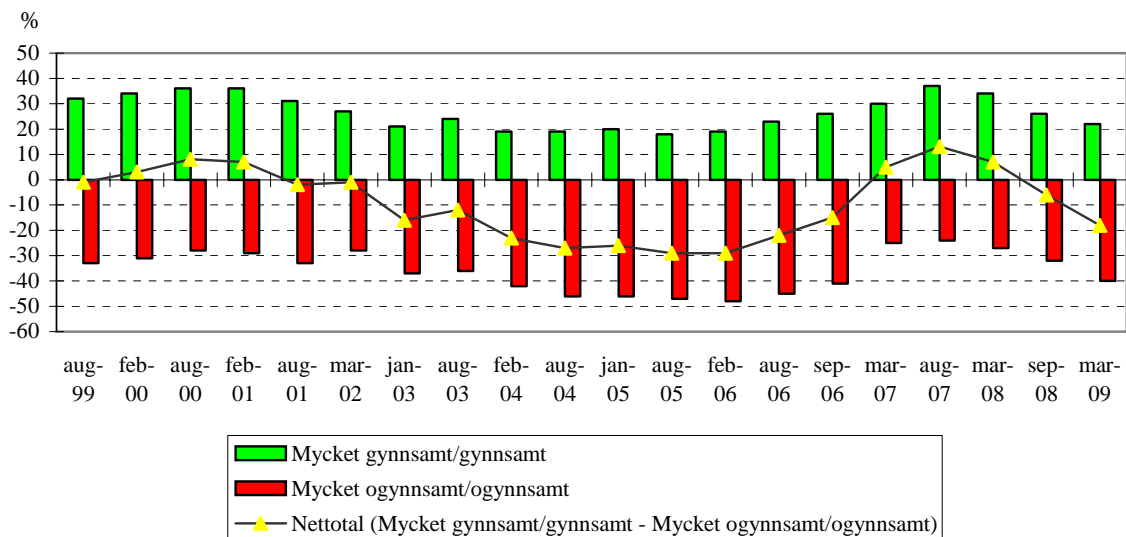
Den Nya Valfärden har sedan augusti 1999 följt utvecklingen för allmänhetens åsikter om företagarklimatet i Sverige. Till och med år 2003 gjordes undersökningarna av Temo och Demoskop, från och med år 2004 har de genomförts av SKOP.

Under början av 2000-talet blev svenskarna alltmer pessimistiska i sin bedömning av företagarklimatet. Nettotalet, dvs. skillnaden mellan dem som anser att företagarklimatet är gynnsamt/mycket gynnsamt och dem som anser det vara ogynnsamt/mycket ogynnsamt minskade från +8 i augusti år 2000 till -29 i februari 2006. Ett negativt nettotal innebär att det är fler som uppfattar företagarklimatet som ogynnsamt/mycket ogynnsamt än som gynnsamt/mycket gynnsamt.

Nedgångstrenden bröts i augusti 2006, dvs. strax före riksdagsvalet. Då började förtroendet för företagarklimatet att stiga och det fortsatte att stiga successivt fram till och med augusti år 2007.

Den stigande trenden bröts i början av 2008 då den vändes i en nedåtgående trend som därefter fortsatt. Den nedåtgående trenden har det senaste halvåret förstärkts av finanskrisen och den kraftigt försämrade konjunkturen. I mars i år är det nästan dubbelt så många som anser att företagarklimatet är ogynnsamt/mycket ogynnsamt än som tycker att det gynnsamt/mycket gynnsamt.

Hur allmänhetens åsikt om företagarklimatet utvecklats



BILAGA 1

Beskrivning av tele-SKOP riks februari/mars 2009

Population

Personer bosatta i Sverige i åldern 18 till 84 år.

Urval

Ett obundet slumpmässigt urval (OSU) drogs ur befolkningsregistret. Alla personer i alla kommuner och församlingar hade samma sannolikhet att komma med i urvalet.

Datainsamlingsmetod

Undersökningen genomfördes som en tele-SKOP undersökning. Metoden innebär intervjuer per telefon med de personer vars telefonnummer man kunde identifiera. I urvalet ingick dock ett antal personer som saknar telefon, har hemligt telefonnummer eller vars telefonnummer inte kunde identifieras av andra skäl. Till dem sändes en postal enkät.

Datainsamlingsmetoden innebär att urvalet indelas i en del med personer som har telefonnummer (telefondel) och en kompletterande del utan telefonnummer (brevdel).

Frågor av kunskapskaraktär har endast ställts i telefonintervjuerna.

Datainsamlingsperiod

Intervjuerna gjordes under perioden 26 februari till 24 mars 2009.

Svarsfrekvens och bortfall

Det i tele-SKOP använda urvalsförfarandet innebär att en namngiven person har valts.

Av telefonurvalet svarade 74 procent. Bortfallet uppgick till 26 procent. Totalt har 1.002 personer intervjuats.

Viktning

För att korrigera för eventuellt selektiva bortfall har poststratifiering gjorts med avseende på region, kön och ålder.

Tabell 1:

Procent

I Sverige pågår en debatt om företagarklimatet, det vill säga om det råder gynnsamma eller ogynnsamma villkor för företag i Sverige idag.

Anser Du att företagarklimatet för den som själv vill starta och driva småföretag i Sverige idag är ...

	Feb mar 2009	Aug sep 2008	Mar 2008	Aug 2007	Feb mar 2007	Sep 2006	Aug 2006	Feb 2006	Aug sep 2005
Mycket gynnsamt	1	1	2	2	3	2	2	2	2
Gynnsamt	21	25	32	35	27	24	21	17	16
Varken eller	34	39	36	37	43	32	30	32	34
Ogynnsamt	32	27	22	21	19	32	34	37	35
Mycket ogynnsamt	8	5	5	3	6	9	11	11	12
Ej svar	4	2	3	2	3	1	2	1	1
Antal svar	1 076	1 176	1 001	1 051	1 090	1 014	1 000	1 072	1 002

Grupptabell, februari/mars 2009

	Andel som svarar						Antal svar
	Mycket gynnsamt	Gynnsamt	Varken eller	Ogynnsamt	Mycket ogynnsamt	Ej svar	
Kön							
Kvinna	1	18	37	31	8	5	561
Man	1	25	31	31	8	3	514
Ålder							
18 - 34 år	1	22	30	35	9	3	217
35 - 54 år	1	18	39	30	7	4	353
55 - 74 år	1	23	31	33	8	4	411
75 - 84 år	0	25	36	17	9	13	95
Utbildning							
9 år eller mindre	2	20	32	34	6	7	259
10-12 år	1	22	33	30	9	5	342
13+ år, ej akademisk examen	0	22	36	30	9	3	186
Akademisk examen	2	21	33	33	8	3	272
Huvudsaklig sysselsättning							
Anställd	1	18	38	30	9	4	578
Egen företagare eller jordbrukare	1	24	24	40	11	0	78
Studerande	2	30	24	36	7	1	50
Arbetslös	3	24	33	37	3	0	39
Pensionär	1	25	29	29	6	9	314
Annat	7	26	19	39	7	4	15
Facklig tillhörighet							
LO	1	17	36	31	8	7	243
TCO	0	18	39	32	8	3	193
SACO	1	19	41	30	5	4	95
Yngst i hushållet							
0-6 år	1	17	38	35	5	4	138
7-18 år	A	21	38	30	8	2	210
Äldre än 18 år	1	22	31	31	9	5	723

A: Någon person, men färre än 1 procent.

Fet stil: Signifikant skillnad inom gruppen (med 95% sannolikhet).

Tabell 1: I Sverige pågår en debatt om företagarklimatet, det vill säga om det råder gynnsamma eller ogynnsamma villkor för företag i Sverige idag.

Procent

Anser Du att företagarklimatet för den som själv vill starta och driva småföretag i Sverige idag är ...

Grupptabell, februari/mars 2009	Andel som svarar						Antal svar
	Mycket gynnsamt	Gynnsamt	Varken eller	Ogynnsamt	Mycket ogynnsamt	Ej svar	
Civilstånd							
Varken gift eller samboende	1	21	32	31	9	6	310
Gift eller sambo	1	22	35	31	8	3	759
Bostad							
Småhus	1	21	35	33	8	3	631
Bostadsrättslägenhet	1	25	26	31	10	7	201
Hyseslägenhet	2	19	37	29	8	5	236
Region							
Norrland	0	20	36	33	7	3	151
Stockholms län	2	24	31	27	12	3	205
Övriga Svealand	1	16	34	38	7	3	194
Skåne län	1	21	35	28	10	5	133
Västra Götalands län	2	21	36	28	5	8	201
Övriga Götaland	A	23	32	35	7	3	191
Bostadsort							
Storstadsområden	1	24	32	28	9	5	345
Icke storstad	1	20	34	33	7	4	731
Förväntningar om familjens levnadsstandard kommande år							
Öka	2	27	29	28	9	6	---
Vara oförändrad	1	22	35	32	7	4	---
Minska	2	17	34	33	11	4	---
Förväntningar om Sveriges ekonomi kommande år							
Mycket bättre	0	12	20	21	37	10	---
Litet bättre	0	22	41	28	8	2	---
Vara oförändrad	A	29	33	28	5	4	---
Litet sämre	1	20	32	34	7	5	---
Mycket sämre	3	15	35	31	14	2	---
Förväntningar om arbetslösheten kommande år							
Öka mycket	1	20	36	29	12	3	---
Öka litet	1	21	31	36	5	6	---
Vara oförändrad	2	27	34	27	10	1	---
Minska litet	0	22	41	24	10	3	---
Minska mycket	5	20	27	28	13	8	---
Rikspolitisk sympati							
Moderaterna	1	27	32	30	7	3	---
Folkpartiet liberalerna	0	21	34	32	8	4	---
Centern	1	9	36	43	6	5	---
Kristdemokraterna	0	39	26	24	0	10	---
Socialdemokraterna	1	20	36	31	7	5	---
Vänsterpartiet	2	18	45	25	10	0	---
Miljöpartiet	0	21	35	37	2	5	---
Sverigedemokraterna	5	8	54	19	14	0	---

A: Någon person, men färre än 1 procent.

Fet stil: Signifikant skillnad inom gruppen (med 95% sannolikhet).