

Rapport till Den Nya Valfärden om hur svenskarna ser på företagarklimatet februari/mars 2010

SKOP gör regelbundna undersökningar bland personer bosatta i hela Sverige (tele-SKOP Riks). Mellan den 16 februari och 10 mars 2010 intervjuades drygt 1.000 personer om hur de uppfattar företagarklimatet i Sverige. Frågorna ställdes på uppdrag av Den Nya Valfärden. Undersökningens genomförande framgår av Bilaga 1.

Resultaten redovisas i denna rapport. Jämförelser görs med tidigare undersökningar som Den Nya Valfärden låtit genomföra med SKOP och andra opinionsinstitut från och med år 1999.

Ansvarig för undersökningen åt Den Nya Valfärden är Örjan Hultåker.

Huvudresultat

Hur den svenska allmänheten uppfattar företagarklimatet

SKOP ställde frågan till ett slumpmässigt urval av alla svenskar, ”I Sverige pågår en debatt om företagarklimatet, dvs. om det råder gynnsamma eller ogynnsamma villkor för företag i Sverige idag. Anser Du att företagarklimatet för den som själv vill starta och driva småföretag i Sverige idag är mycket gynnsamt, gynnsamt, varken/eller, ogynnsamt eller mycket ogynnsamt?”

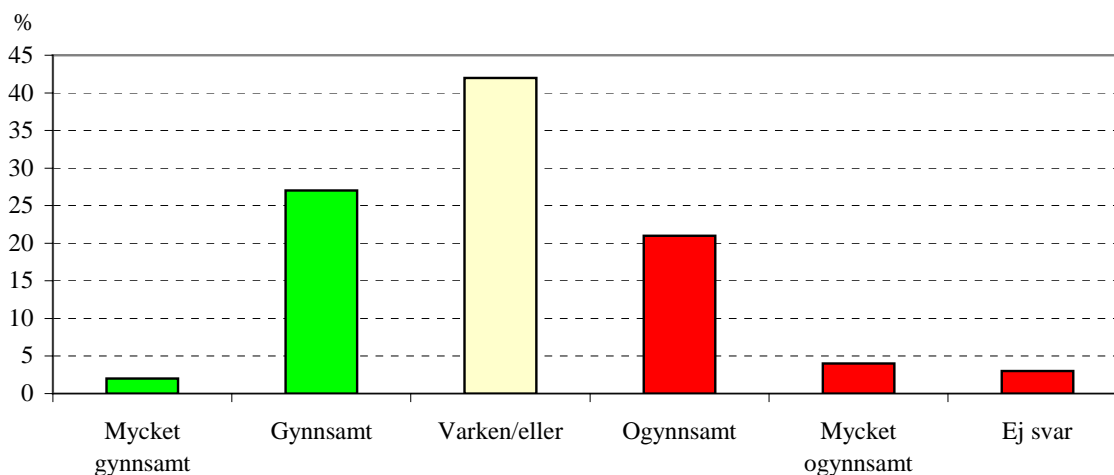
29 procent av allmänheten anser att företagarklimatet är gynnsamt eller mycket gynnsamt

Drygt var fjärde svensk mellan 18 och 84 år (29 procent) anser att företagarklimatet är gynnsamt eller mycket gynnsamt; Tabell 1. Det är få (2 procent) som säger att det är mycket gynnsamt.

25 procent av allmänheten anser att företagarklimatet är ogynnsamt eller mycket ogynnsamt

Exakt var fjärde svensk (25 procent) anser att företagarklimatet är mycket ogynnsamt eller ogynnsamt i dagens Sverige. En av tjugo (4 procent) anser att det är mycket ogynnsamt.

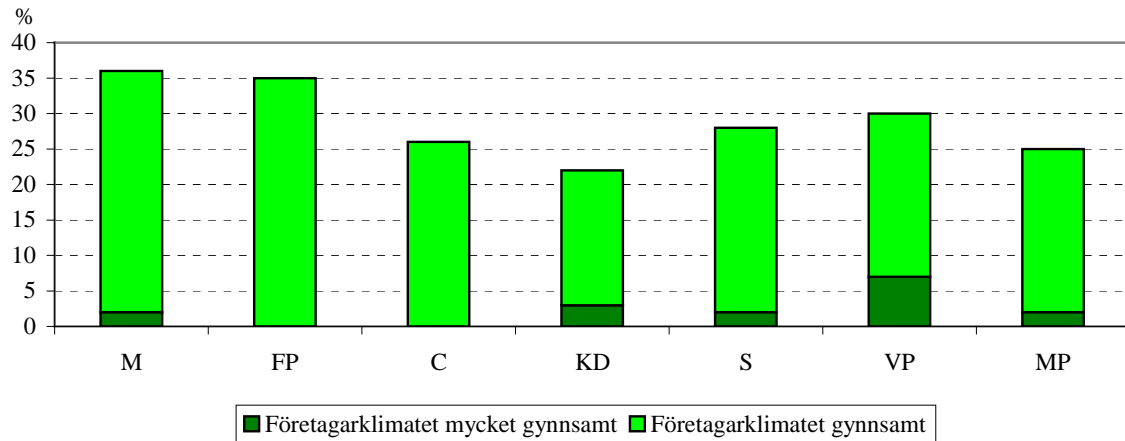
Allmänhetens uppfattning om företagarklimatet
mars 2010



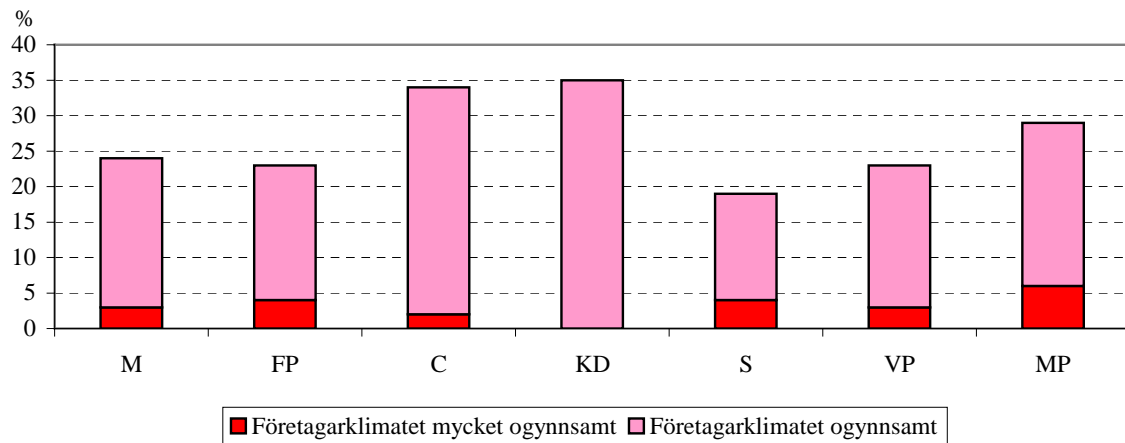
Partisympati och uppfattning om företagarklimatet

Mest positiva till företagarklimatet är Moderaternas och Folkpartiets sympatisörer av vilka 36 respektive 35 procent anser att det är mycket gynnsamt eller gynnsamt. Mest negativa till företagarklimatet är Kristdemokraternas och Centerns sympatisörer av vilka 35 respektive 34 procent anser att det är mycket ogynnsamt eller ogynnsamt.

Allmänhetens partisympatier och deras åsikt om företagarklimatet mars 2010



Allmänhetens partisympatier och deras åsikt om företagarklimatet mars 2010



Hur allmänhetens åsikt om företagarklimatet utvecklats från 1999

Den Nya Valfärden har sedan augusti 1999 följt utvecklingen för allmänhetens åsikter om företagarklimatet i Sverige. Till och med år 2003 gjordes undersökningarna av Temo och Demoskop, från och med år 2004 har de genomförts av SKOP.

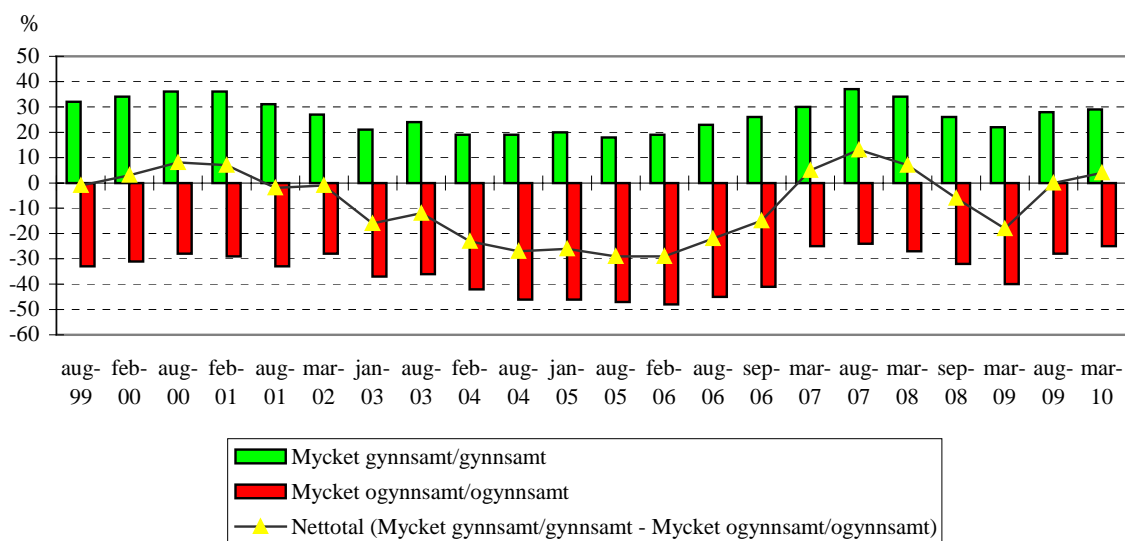
Under början av 2000-talet blev svenskarna alltmer pessimistiska i sin bedömning av företagarklimatet. Nettotalet, dvs. skillnaden mellan dem som anser att företagarklimatet är gynnsamt/mycket gynnsamt och dem som anser det vara ogynnsamt/mycket ogynnsamt minskade från +8 i augusti år 2000 till -29 i februari 2006. Ett negativt nettotal innebär att det är fler som uppfattar företagarklimatet som ogynnsamt/mycket ogynnsamt än som gynnsamt/mycket gynnsamt.

Nedgångstrenden bröts i augusti 2006, dvs. strax före riksdagsvalet. Då började förtroendet för företagarklimatet att stiga och det fortsatte att stiga successivt fram till och med augusti år 2007.

Den stigande trenden bröts i början av år 2008 då den vändes i en nedåtgående trend som fortsatt till våren 2009.

I augusti 2009 vände trenden uppåt och svenskarna började åter bli mer positiva till företagarklimatet. Den uppåtgående trenden har fortsatt under 2010. Nettotalet ligger åter på plus och det är fyra procentenheter fler som anser att företagarklimatet är gynnsamt/mycket gynnsamt än att det är ogynnsamt/mycket ogynnsamt.

Hur allmänhetens åsikt om företagarklimatet utvecklats



Hur den borgerliga regeringen har förändrat företagarklimatet

SKOP frågade, ”Vad tycker Du? Har den borgerliga regeringen förbättrat eller försämrat företagarklimatet i Sverige? Eller är det ingen skillnad mot tidigare?”

39 procent anser att regeringen har förbättrat företagarklimatet

Två av fem svenskar (39 procent) anser att regeringen har förbättrat företagarklimatet; 6 procent svarar att den förbättrat mycket, 33 procent att den förbättrat litet; Tabell 3. Borgerliga sympatisörer anser i större utsträckning än andra att den borgerliga regeringen har förbättrat företagarklimatet.

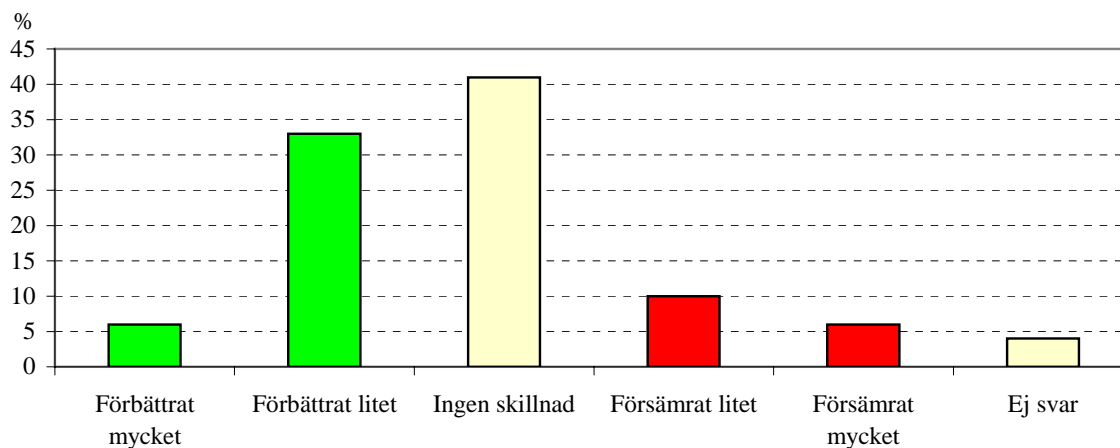
16 procent anser att regeringen har försämrat företagarklimatet

En av sex (16 procent) anser att regeringen har försämrat företagarklimatet; 6 procent svarar att den försämrat mycket, 10 procent att den försämrat litet.

Två av fem (41 procent) anser att det inte är någon skillnad mot tidigare.

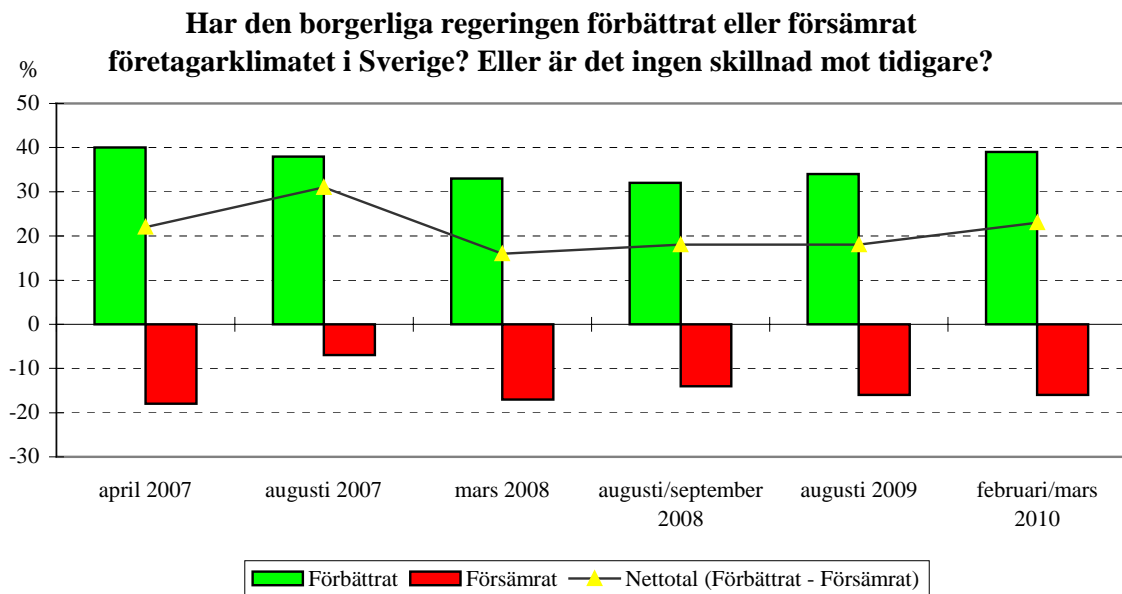
**Har den borgerliga regeringen förbättrat eller försämrat
företagarklimatet i Sverige? Eller är det ingen skillnad mot tidigare?**

mars 2010

Förändring sedan april 2007

SKOP har sedan april 2007 ställt samma fråga vid flera tillfällen och beräknat ett netttotal som sammanfattar hur den borgerliga regeringen har påverkat företagarklimatet. Nettotalet är skillnaden mellan dem som anser att regeringen har förbättrat företagarklimatet och dem som anser regeringen har försämrat det.

Nettotalet har stigit det senaste halvåret och ligger nu på den näst högsta nivån sedan regeringen tillträdde. Den ligger dock fortfarande under den högsta nivån från augusti 2007.



BILAGA

Beskrivning av tele-SKOP riks februari/mars 2009

Population

Personer bosatta i Sverige i åldern 18 till 84 år.

Urval

Ett obundet slumpmässigt urval (OSU) drogs ur befolkningsregistret. Alla personer i alla kommuner och församlingar hade samma sannolikhet att komma med i urvalet.

Datainsamlingsmetod

Undersökningen genomfördes som en tele-SKOP undersökning. Metoden innebär intervjuer per telefon med de personer vars telefonnummer man kunde identifiera. I urvalet ingick dock ett antal personer som saknar telefon, har hemligt telefonnummer eller vars telefonnummer inte kunde identifieras av andra skäl. Till dem sändes en postal enkät.

Datainsamlingsmetoden innebär att urvalet indelas i en del med personer som har telefonnummer (telefondel) och en kompletterande del utan telefonnummer (brevdel).

Frågor av kunskapskaraktär har endast ställts i telefonintervjuerna.

Datainsamlingsperiod

Intervjuerna gjordes under perioden 16 februari till 10 mars 2010.

Svarsfrekvens och bortfall

Det i tele-SKOP använda urvalsförfarandet innebär att en namngiven person har valts.

Av telefonurvalet svarade 72 procent. Bortfallet uppgick till 28 procent som inte ville medverka i undersökningen. Totalt har 1.021 personer intervjuats.

Viktning

För att korrigera för eventuellt selektiva bortfall har poststratifiering gjorts med avseende på region, kön och ålder.

Tabell 1:
Procent

I Sverige pågår en debatt om företagarklimatet, det vill säga om det råder gynnsamma eller ogynnsamma villkor för företag i Sverige idag.

Anser Du att företagarklimatet för den som själv vill starta och driva småföretag i Sverige idag är ...

	Mars 2010	Aug 2009	Feb mar 2009	Aug sep 2008	Mar 2008	Aug 2007	Feb mar 2007	Sep 2006	Aug 2006	Feb 2006
Mycket gynnsamt	2	2	1	1	2	2	3	2	2	2
Gynnsamt	27	26	21	25	32	35	27	24	21	17
Varken eller	42	40	34	39	36	37	43	32	30	32
Ogynnsamt	21	23	32	27	22	21	19	32	34	37
Mycket ogynnsamt	4	5	8	5	5	3	6	9	11	11
Ej svar	3	4	4	2	3	2	3	1	2	1
Antal svar	1 021	1 136	1 076	1 176	1 001	1 051	1 090	1 014	1 000	1 072
Grupptabell, februari/mars 2010	Andel som svarar									Antal svar
	Mycket gynnsamt	Gynnsamt	Varken eller	Ogynnsamt	Mycket ogynnsamt	Ej svar				
Kön										
Kvinna		1	22	44	25	4	4			503
Man		3	33	41	16	4	3			517
Ålder										
18 – 34 år		2	24	43	22	6	2			247
35 – 54 år		2	25	43	22	4	4			330
55 – 74 år		2	31	41	19	2	4			360
75 – 84 år		0	37	41	14	4	5			84
Utbildning										
9 år eller mindre		1	28	43	19	5	4			200
10-12 år		2	29	42	18	5	4			365
13+ år, ej akademisk examen		3	28	39	23	3	4			193
Akademisk examen		2	25	45	25	3	1			243
Huvudsaklig sysselsättning										
Anställd		2	28	44	19	4	3			515
Egen företagare eller jordbrukare		3	20	35	36	6	1			75
Studerande		4	21	51	20	3	3			92
Arbetslös		0	10	32	41	12	6			30
Pensionär		2	33	41	17	3	4			285
Annat		0	30	31	32	7	0			13
Facklig tillhörighet										
LO		1	29	42	18	4	5			203
TCO		1	24	47	22	2	4			159
SACO		1	26	45	23	1	3			85
Yngst i hushållet										
0-6 år		3	19	42	27	6	3			146
7-18 år		3	29	45	18	3	3			198
Äldre än 18 år		2	29	42	19	4	4			668

A: Någon person, men färre än 1 procent. **Fet stil:** Signifikant skillnad inom gruppen (med 95% sannolikhet).

Tabell 1:

Procent

I Sverige pågår en debatt om företagarklimatet, det vill säga om det råder gynnsamma eller ogynnsamma villkor för företag i Sverige idag.

Anser Du att företagarklimatet för den som själv vill starta och driva småföretag i Sverige idag är ...

Grupptabell, februari/mars 2010	Andel som svarar						Antal svar
	Mycket gynnsamt	Gynnsamt	Varken eller	Ogynnsamt	Mycket ogynnsamt	Ej svar	
Civilstånd							
Varken gift eller samboende	3	24	48	18	5	3	304
Gift eller sambo	2	29	40	21	4	4	708
Bostad							
Småhus	2	28	42	21	3	3	618
Bostadsrättslägenhet	2	26	45	16	7	3	169
Hyseslägenhet	1	27	40	23	4	5	213
Region							
Norrland	A	32	41	17	6	5	136
Stockholms län	3	27	46	18	4	2	211
Övriga Svealand	3	22	47	19	5	4	193
Skåne län	2	25	41	25	5	2	115
Västra Götalands län	2	31	43	19	1	4	162
Övriga Götaland	2	29	36	25	4	4	204
Bostadsort							
Storstadsområden	2	27	44	21	4	2	319
Icke storstad	2	28	42	20	4	4	702
Förväntningar om familjens levnadsstandard kommande år							
Öka	2	30	38	24	4	2	---
Vara oförändrad	2	27	45	19	4	4	---
Minska	2	26	39	22	7	4	---
Förväntningar om Sveriges ekonomi kommande år							
Mycket/litet bättre	2	32	41	19	3	3	---
Vara oförändrad	2	25	47	18	4	5	---
Mycket/litet sämre	3	21	37	30	8	1	---
Förväntningar om arbetslösheten kommande år							
Öka mycket/litet	3	23	38	27	6	3	---
Vara oförändrad	2	27	45	19	2	4	---
Minska mycket/litet	1	32	45	15	3	3	---
Rikssympati							
Moderaterna	2	34	38	21	3	2	---
Folkpartiet liberalerna	0	35	39	19	4	3	---
Centern	0	26	37	32	2	3	---
Kristdemokraterna	3	19	34	35	0	8	---
Socialdemokraterna	2	26	49	15	4	4	---
Vänsterpartiet	7	23	44	20	3	3	---
Miljöpartiet	2	23	44	23	6	2	---
Sverigedemokraterna	4	26	40	30	0	0	---

A: Någon person, men färre än 1 procent. **Fet stil:** Signifikant skillnad inom gruppen (med 95% sannolikhet).

Tabell 2: Vad tycker Du? Har den borgerliga regeringen förbättrat eller försämrat företagarklimatet i Sverige? Eller är det ingen skillnad mot tidigare?
Procent

	Februari mars 2010	Augusti 2009	Augusti september 2008	Mars 2008	Augusti 2007	April 2007
Förbättrat mycket	6	5	3	3	4	6
Förbättrat litet	33	29	29	30	34	34
Ingen skillnad	41	46	49	44	51	40
Försämrat litet	10	11	10	11	5	11
Försämrat mycket	6	5	4	6	2	7
Ej svar	4	4	5	6	3	3
Antal svar	1 021	1 136	1 176	1 001	1 051	1 079

Grupptabell, februari/mars 2010	Andel som svarar						Antal svar
	Förbättrat mycket	Förbättrat litet	Ingen skillnad	Försämrat litet	Försämrat mycket	Ej svar	
Kön							
Kvinna	6	30	42	10	8	4	503
Man	5	36	39	10	5	4	517
Ålder							
18 - 34 år	7	27	46	12	4	4	247
35 - 54 år	5	38	36	11	7	4	330
55 - 74 år	5	33	43	7	8	3	360
75 - 84 år	3	35	37	10	8	8	84
Utbildning							
9 år eller mindre	3	27	45	12	10	2	200
10-12 år	6	29	43	10	7	5	365
13+ år, ej akademisk examen	6	36	38	9	5	5	193
Akademisk examen	7	41	38	7	4	3	243
Huvudsaklig sysselsättning							
Anställd	6	34	41	10	5	4	515
Egen företagare eller jordbrukare	11	33	40	5	9	3	75
Studerande	5	24	45	15	4	7	92
Arbetslös	0	29	36	15	14	6	30
Pensionär	5	34	42	8	8	4	285
Annat	0	32	37	27	0	5	13
Facklig tillhörighet							
LO	4	27	39	15	9	5	203
TCO	5	35	40	8	6	6	159
SACO	10	37	44	2	3	3	85
Yngst i hushållet							
0-6 år	8	32	40	8	8	5	146
7-18 år	7	36	39	9	6	4	198
Äldre än 18 år	5	32	42	11	6	4	668

Fet stil: Signifikant skillnad inom gruppen (med 95% sannolikhet).

Tabell 2: Vad tycker Du? Har den borgerliga regeringen förbättrat eller försämrat företagarklimatet i Sverige? Eller är det ingen skillnad mot tidigare?
Procent

Grupptabell, februari/mars 2010	Andel som svarar						Antal svar
	Förbättrat mycket	Förbättrat litet	Ingen skillnad	Försämrat litet	Försämrat mycket	Ej svar	
Civilstånd							
Varken gift eller samboende	3	26	47	13	5	5	304
Gift eller sambo	7	36	39	8	7	4	708
Bostad							
Småhus	7	35	41	8	5	4	618
Bostadsrättslägenhet	5	33	42	11	6	2	169
Hyseslägenhet	3	27	40	13	10	7	213
Region							
Norrland	3	30	40	9	10	6	136
Stockholms län	6	42	34	10	3	5	211
Övriga Svealand	4	31	45	8	7	5	193
Skåne län	7	30	41	12	7	3	115
Västra Götalands län	5	31	47	9	6	3	162
Övriga Götaland	8	32	38	12	7	5	204
Bostadsort							
Storstadsområden	6	39	38	8	5	4	319
Icke storstad	6	30	42	11	7	4	702
Förväntningar om familjens levnadsstandard kommande år							
Öka	11	39	35	8	5	2	---
Vara oförändrad	4	32	43	11	6	5	---
Minska	4	29	42	8	13	5	---
Förväntningar om Sveriges ekonomi kommande år							
Mycket/litet bättre	7	39	37	7	5	4	---
Vara oförändrad	3	29	47	11	4	5	---
Mycket/litet sämre	5	24	39	14	14	4	---
Förväntningar om arbetslösheten kommande år							
Öka mycket/litet	3	30	42	11	10	3	---
Vara oförändrad	4	28	46	11	5	5	---
Minska mycket/litet	9	39	36	8	4	4	---
Rikssympati							
Moderaterna	13	55	27	2	1	2	---
Folkpartiet liberalerna	5	62	30	0	0	3	---
Centern	5	49	37	6	0	3	---
Kristdemokraterna	7	31	55	6	0	0	---
Socialdemokraterna	2	16	47	18	12	5	---
Vänsterpartiet	2	9	53	16	17	3	---
Miljöpartiet	0	28	46	13	6	7	---
Sverigedemokraterna	11	35	30	20	4	0	---

Fet stil: Signifikant skillnad inom gruppen (med 95% sannolikhet).