

Rapport till Den Nya Valfärden om hur företagare/företagsledare ser på företagarklimatet mars 2010

SKOP gör regelbundna undersökningar bland företag med minst en anställd (företags-SKOP). I mars 2010 intervjuades cirka 600 företagare/företagsledare i företags-SKOP om hur de uppfattar företagarklimatet i Sverige. Frågorna ställdes på uppdrag av Den Nya Valfärden. Undersökningens genomförande framgår av Bilaga 1.

Resultaten redovisas i denna rapport. Jämförelser görs med tidigare undersökningar som SKOP har genomfört åt Den Nya Valfärden.

Ansvarig för undersökningen åt Den Nya Valfärden är Örjan Hultåker.

Huvudresultat

Hur företagare och företagsledare uppfattar företagarklimatet

SKOP frågade ett slumpmässigt urval av företagare och företagsledare, ”I Sverige pågår en debatt om företagarklimatet, d.v.s. om det råder gynnsamma eller ogynnsamma villkor för företag i Sverige idag. Anser Du att företagarklimatet för den som själv vill starta och driva småföretag i Sverige idag är ...”

34 procent anser att företagarklimatet är gynnsamt eller mycket gynnsamt

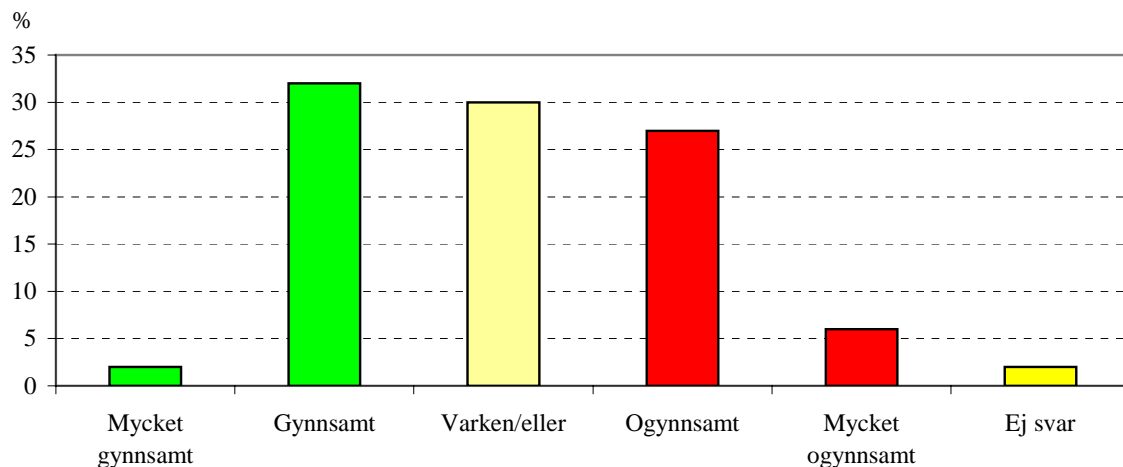
Var tredje företagare/företagsledare (34 procent) anser att företagarklimatet är gynnsamt eller mycket gynnsamt; Tabell 1. Några få (2 procent) säger att det är mycket gynnsamt.

33 procent anser att företagarklimatet är ogynnsamt eller mycket ogynnsamt

Ungefär lika många företagare och företagsledare (33 procent) anser att företagarklimatet idag är mycket ogynnsamt eller ogynnsamt. Det är 6 procent som anser att det är mycket ogynnsamt.

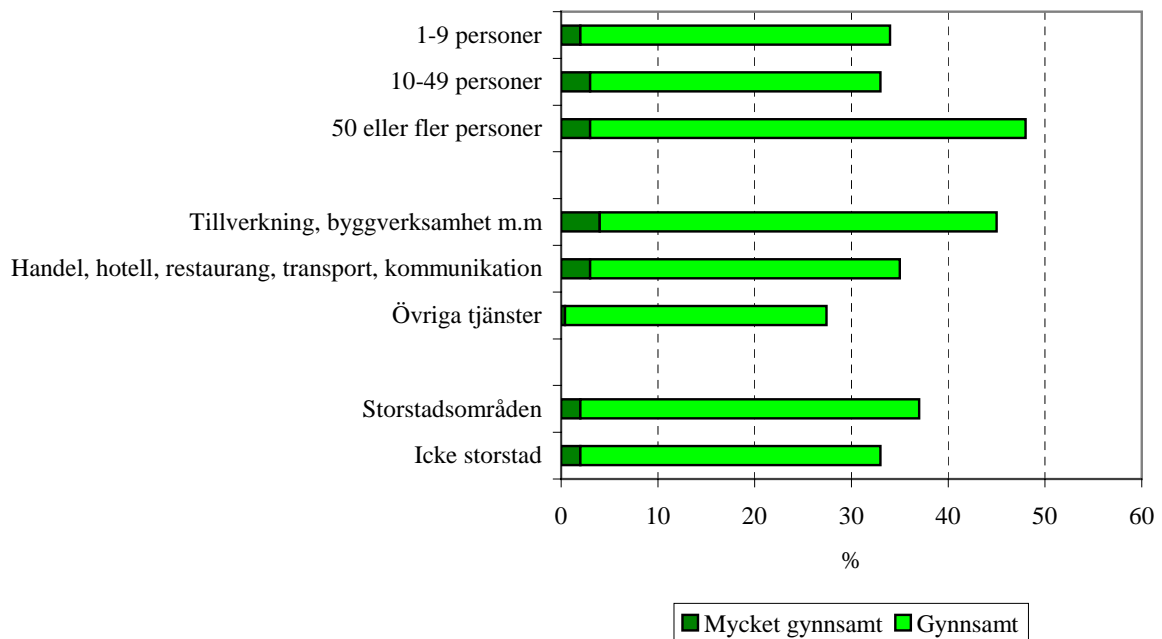
Företagares och företagsledares uppfattning om företagarklimatet

mars 2010

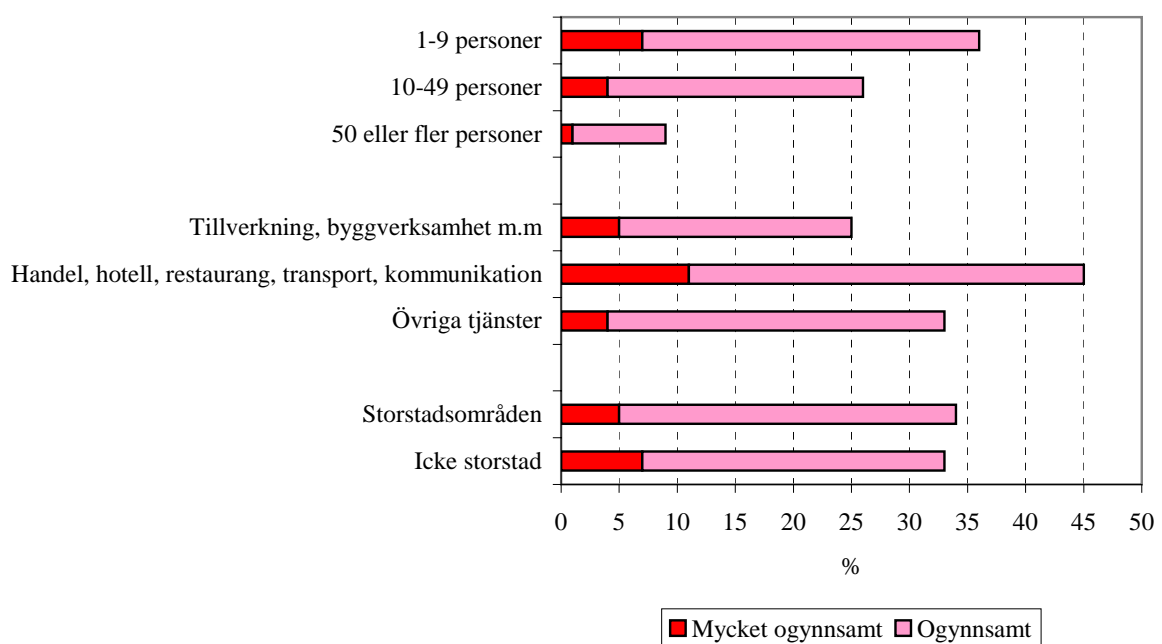


Det är främst små företag med högst nio anställda som anser att företagarklimatet är mycket ogynnsamt eller ogynnsamt. Av de små företagen är det 36 procent som tycker så. Av de större företagen med minst 50 anställda är det 9 procent som anser detsamma.

Företagares och företagsledares uppfattning om företagarklimatet mars 2010



Företagares och företagsledares uppfattning om företagarklimatet mars 2010



Hur företagares och företagsledares åsikt om företagarklimatet utvecklats

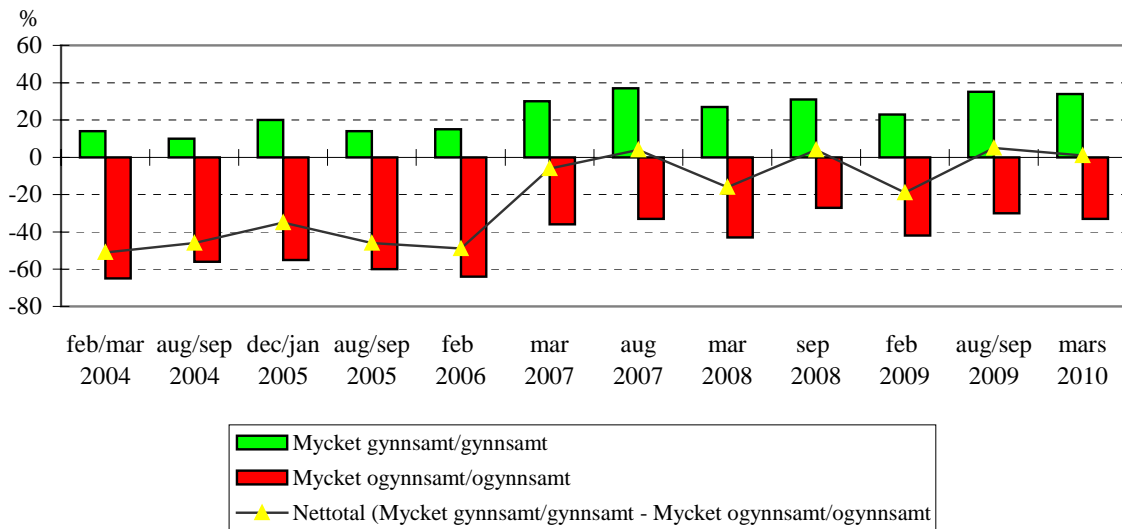
Nettotalet för företagarklimatet (andelen mycket gynnsamt/gynnsamt – andelen mycket ogynnsamt/ogynnsamt) har minskat det senaste halvåret från det *all-time high* som noterades i augusti/september 2009.

Sedan undersökningarna började år 2004 fram till februari 2006 var företagarna/företagsledarna genomgående pessimistiska om företagarklimatet. De förändringar som skedde var små och speglade i huvudsak variationer inom fältet för stark pessimism.

När den borgerliga alliansregeringen tillträdde efter riksdagsvalet 2006 blev företagarna och företagsledarna mindre pessimistiska och nettotalet har därefter pendlat runt nollstrecket.

I mars ligger nu nettotalet på plus (+1), en minskning med 4 enheter sedan augusti /september 2009 (+5).

Hur företagares/företagsledares åsikt om företagarklimatet utvecklats



Hur den nya borgerliga regeringen har förändrat företagarklimatet

SKOP frågade, ”Vad tycker Du? Har den borgerliga regeringen förbättrat eller försämrat företagarklimatet i Sverige? Eller är det ingen skillnad mot tidigare?”

50 procent anser att regeringen har förbättrat företagarklimatet

Varannan företagare/företagsledare (50 procent) anser att regeringen har förbättrat företagarklimatet – det är 3 procent som svarar att den förbättrat mycket, 47 procent att den förbättrat litet; Tabell 2.

De större företagen är mer positiva än de mindre till regeringens insatser. Bland företag med minst 50 anställda är det 62 procent som anser att regeringen har förbättrat företagarklimatet. Av de företag som har 1 till 9 anställda är det 50 procent som anser detsamma.

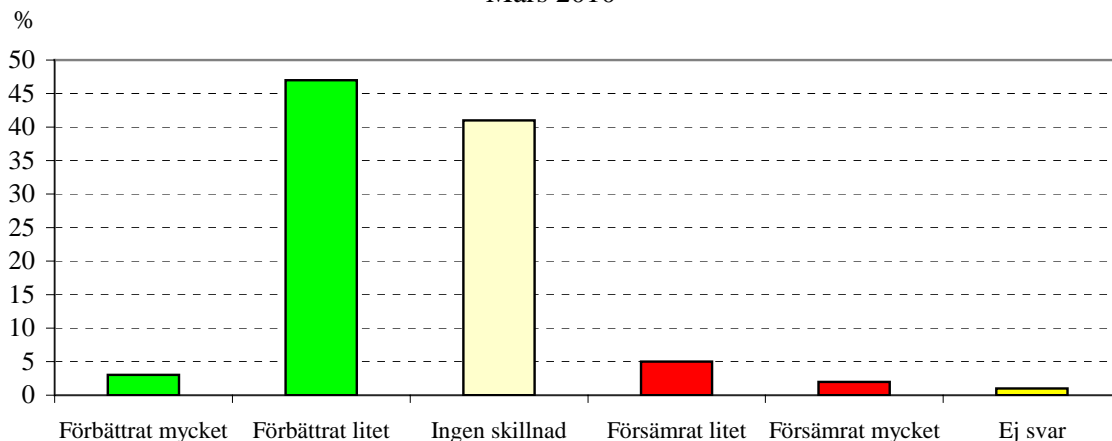
7 procent anser att regeringen har försämrat företagarklimatet

Det är relativt få företagare/företagsledare (7 procent) som anser att regeringen har försämrat företagarklimatet, vilket dock är tre procentenheter fler än i augusti/september förra året.

Två av fem företagare/företagsledare (41 procent) anser att det inte är någon skillnad mot tidigare.

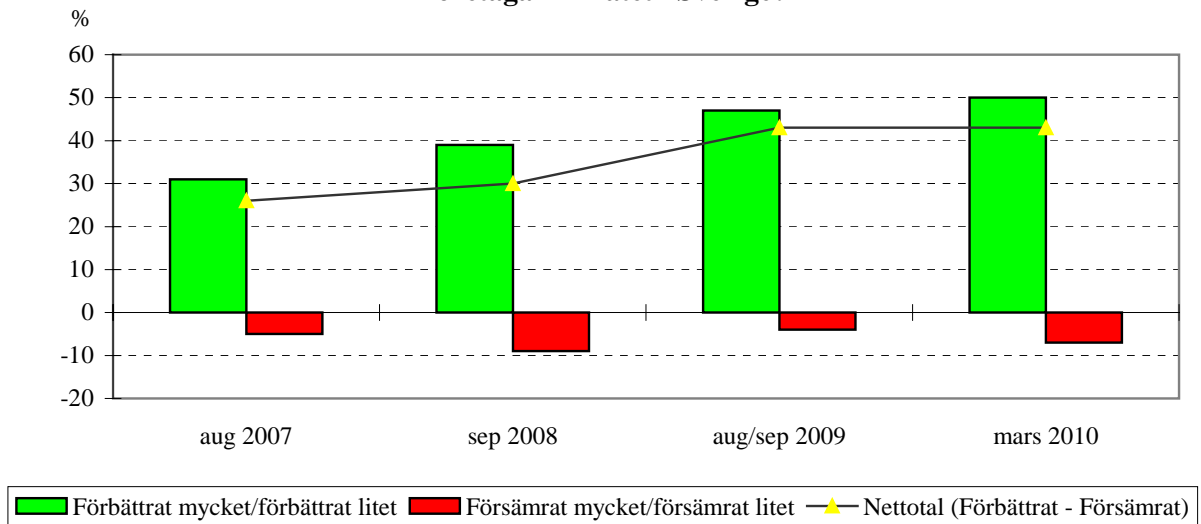
Har den borgerliga regeringen förbättrat eller försämrat företagarklimatet i Sverige?

Mars 2010



SKOP har ställt frågan flera gånger sedan hösten 2007, och det har successivt blivit allt fler företagare/företagsledare som anser att regeringen har förbättrat företagarklimatet i Sverige. Det senaste halvåret kompenseras den ökningen dock helt av att det samtidigt blivit fler som anser att företagarklimatet har försämrats.

Har den borgerliga regeringen förbättrat eller försämrat företagarklimatet i Sverige?



BILAGA 1

**Beskrivning av undersökningen
företags-SKOP
- mars 2010**Population

Svenska privata företag i alla näringsgrenar med minst en anställd person.

Urval

Ett icke-proportionellt stratifierat urval gjordes ur SCB:s företagsregister. Lika stora urval gjordes i sex strata, 1-4, 5-9, 10-19, 20-49, 50-99 samt 100 eller fler anställda. Urvalet bestod av företag inom samtliga näringsgrenar utom offentlig förvaltning, försvar, obligatorisk socialförsäkring eller näringsgren okänd. Det begränsades till företag med juridisk form 21-49 eller 92-93. I varje företag intervjuades företagsledaren.

Datainsamlingsmetod

Undersökningen genomfördes per telefon. Alla intervjuer gjordes från SKOP:s intervjucentral i Stockholm.

Datainsamlingsperiod

Telefonintervjuerna gjordes mellan den 1 och 10 mars 2010.

Svarsfrekvens och bortfall

Det i tele-SKOP använda urvalsförfarandet innebär att ett namngivet företag och en bestämd befattningshavare har valts.

Av de valda företagen och företagsledarna svarade 604 personer. Det ger en svarsprocent om 67 procent. Bortfallet uppgick till 33 procent och består av företagare/företagsledare som inte ville medverka i undersökningen och sådana som det var omöjligt att få kontakt med under datainsamlingsperioden.

Viktning

Resultaten är representativa för svenska privata företag med minst en anställd. I resultatredovisningen har urvalets olika strata givits den vikt som motsvarar deras andel av alla svenska privata företag.

Tabell 1:
Procent

I Sverige pågår en debatt om företagarklimatet, dvs. om det råder gynnsamma eller ogynnsamma villkor för företag i Sverige idag.

Anser Du att företagarklimatet för den som själv vill starta och driva småföretag i Sverige idag är ...

	Mar 2010	Aug/ Sep 2009	Feb 2009	Sep 2008	Mars 2008	Aug 2007	Mars 2007	Feb 2006	Aug/ Sep 2005	Dec/ Jan 2005	Aug Sep 2004
Mycket gynnsamt	2	2	A	1	2	4	2	A	1	1	A
Gynnsamt	32	33	23	30	25	33	28	15	13	19	10
Varken eller	30	33	33	40	30	29	34	21	25	25	34
Ogynnsamt	27	23	32	23	33	25	30	47	46	40	39
Mycket ogynnsamt	6	7	10	4	10	8	6	17	14	15	17
Ej svar	2	2	2	2	1	A	1	A	A	A	A
Antal svar	604	603	601	615	600	605	599	604	606	603	617

Grupptabell, mars 2010	Andel som svarar						Antal svar
	Mycket gynnsamt	Gynn-samt	Varken eller	Ogynn-samt	Mycket ogynnsamt	Ej svar	
Antal anställda							
1-9 personer	2	32	28	29	7	1	200
10-49 personer	3	30	39	22	4	2	200
50 eller fler personer	3	45	39	8	1	4	204
Inriktning							
Tillverkningsföretag	1	31	34	21	5	7	130
Lika mycket av båda	1	39	18	34	7	1	92
Tjänsteföretag	2	31	32	27	7	1	379
Bransch							
BCDEF - Tillverkning, byggverksamhet m.m.	4	41	26	20	5	4	191
därav: CDE Tillverkning	1	34	31	31	1	2	125
därav: F Byggverksamhet	6	46	23	12	8	6	66
GHI - Handel, transport, hotell, restaurang	3	32	20	34	11	1	198
JKLMNOPS - Övriga tjänster	A	27	39	29	4	1	205
Försäljning på export							
Ungefär hälften eller mer	1	52	26	20	A	1	87
En fjärdedel eller tiondel	A	31	29	37	1	1	89
Mindre än en tiondel/Inget alls	2	30	31	27	8	2	426
Försäljning inom tio mil							
Tre fjärdedelar eller mer	2	33	28	26	8	2	294
Ungefär hälften eller en fjärdedel	5	21	33	36	4	1	141
Mindre än en fjärdedel/Inget alls	A	39	32	25	4	A	145
Verksamhetsort							
Storstadsområden	2	35	28	29	5	1	220
Icke storstad	2	31	31	26	7	2	384

A: Någon person, men färre än 1 procent. **Fet stil:** Signifikant skillnad inom gruppen (med 95% sannolikhet).

Tabell 2:
Procent**Vad tycker Du? Har den borgerliga regeringen förbättrat eller försämrat företagarklimatet i Sverige? Eller är det ingen skillnad mot tidigare?**

	Mars 2010	Augusti/ september 2009	September 2008	Augusti 2007
Förbättrat mycket	3	7	2	4
Förbättrat litet	47	40	37	27
Ingen skillnad	41	47	51	63
Försämrat litet	5	3	7	3
Försämrat mycket	2	1	2	2
Ej svar	1	2	1	A
Antal svar	604	603	615	605

Grupptabell, mars 2010	Andel som svarar						Antal svar
	Förbättrat mycket	Förbättrat litet	Ingen skillnad	Försämrat litet	Försämrat mycket	Ej svar	
Antal anställda							
1-9 personer	3	47	41	6	2	1	200
10-49 personer	4	51	39	3	1	2	200
50 eller fler personer	11	51	34	2	A	2	204
Inriktning							
Tillverkningsföretag	2	55	31	6	0	6	130
Lika mycket av båda	1	45	48	6	1	0	92
Tjänsteföretag	4	46	41	5	2	1	379
Bransch							
BCDEF - Tillverkning, byggverksamhet m.m.	1	42	48	4	1	4	191
därav: CDE Tillverkning	1	40	48	9	0	1	125
därav: F Byggverksamhet	1	44	47	1	1	6	66
GHI - Handel, transport, hotell, restaurang	3	51	40	5	A	1	198
JKLMNOPQRS - Övriga tjänster	5	46	39	6	4	1	205
Försäljning på export							
Ungefär hälften eller mer	10	51	38	A	0	2	87
En fjärdedel eller tiondel	2	44	48	6	0	0	89
Mindre än en tiondel/Inget alls	3	48	40	6	2	1	426
Försäljning inom tio mil							
Tre fjärdedelar eller mer	3	51	38	5	2	2	294
Ungefär hälften eller en fjärdedel	2	27	63	9	A	0	141
Mindre än en fjärdedel/Inget alls	6	57	29	4	3	1	145
Verksamhetsort							
Storstadsområden	4	45	45	5	A	1	220
Icke storstad	3	49	38	6	3	2	384

A: Någon person, men färre än 1 procent. **Fet stil:** Signifikant skillnad inom gruppen (med 95% sannolikhet).