

Rapport till Den Nya Valfärden om hur företagare/företagsledare ser på företagarklimatet 16 mars 2011

SKOP gör regelbundna undersökningar bland företag med minst en anställd (företags-SKOP). I februari/mars 2011 intervjuades cirka 600 företagare/företagsledare i företags-SKOP om hur de uppfattar företagarklimatet i Sverige. Frågorna ställdes på uppdrag av Den Nya Valfärden. Undersökningens genomförande framgår av Bilaga 1.

Resultaten redovisas i denna rapport. Jämförelser görs med tidigare undersökningar som SKOP har genomfört åt Den Nya Valfärden.

Ansvarig för undersökningen åt Den Nya Valfärden är Örjan Hultåker.

Huvudresultat

Hur företagare och företagsledare uppfattar företagarklimatet

SKOP frågade ett slumpmässigt urval av företagare och företagsledare, ”I Sverige pågår en debatt om företagarklimatet, d.v.s. om det råder gynnsamma eller ogynnsamma villkor för företag i Sverige idag. Anser Du att företagarklimatet för den som själv vill starta och driva småföretag i Sverige idag är ...”

38 procent anser att företagarklimatet är gynnsamt eller mycket gynnsamt

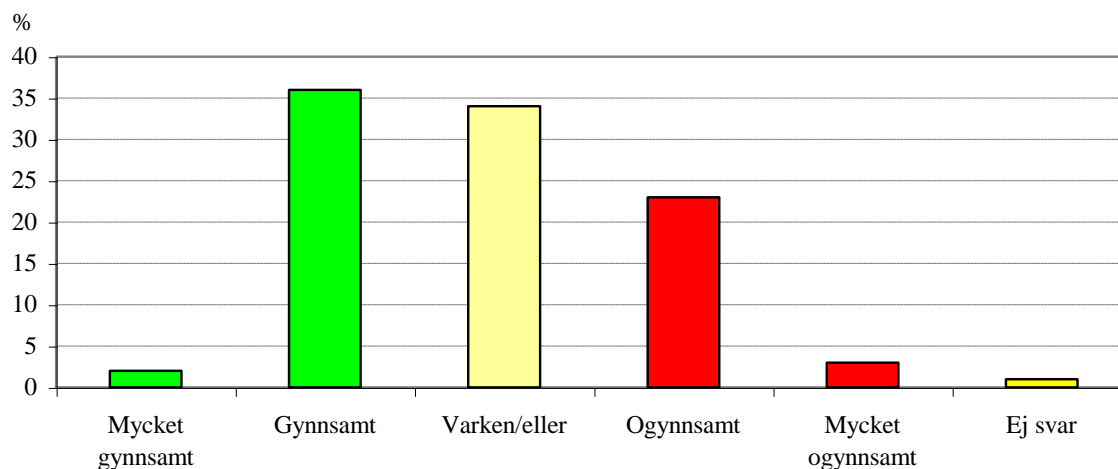
Nästan två av fem företagare/företagsledare (38 procent) anser att företagarklimatet är gynnsamt eller mycket gynnsamt; Tabell 1. Några få (2 procent) säger att det är mycket gynnsamt.

26 procent anser att företagarklimatet är ogynnsamt eller mycket ogynnsamt

En av fyra (26 procent) anser att företagarklimatet idag är mycket ogynnsamt eller ogynnsamt. Det är 3 procent som anser att det är mycket ogynnsamt.

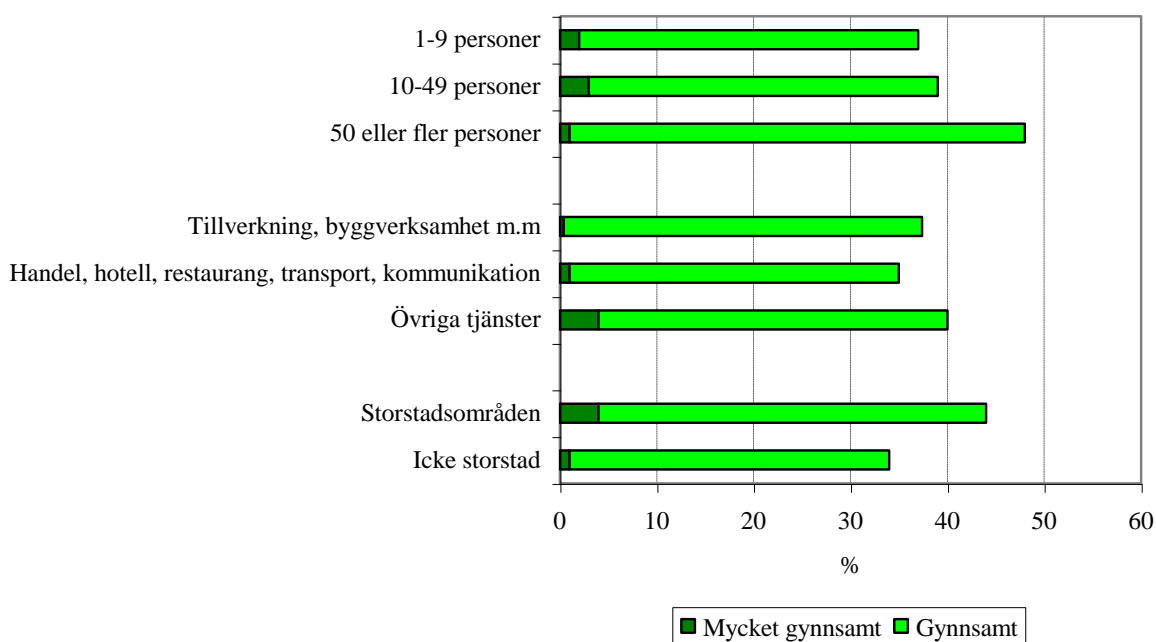
Företagares och företagsledares uppfattning om företagarklimatet

februari/mars 2011

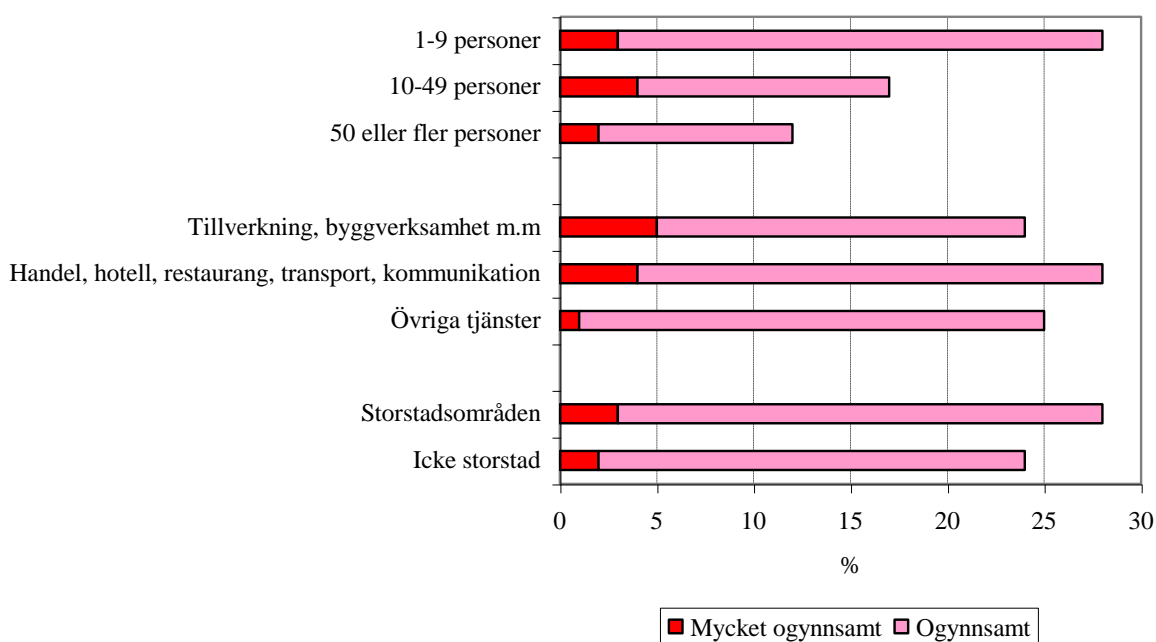


Det finns ett samband mellan företagsstorlek och om företagarklimatet upplevs som ogynnsamt eller mycket ogynnsamt. Av de små företagen med 1-9 anställda är det 28 procent som tycker så. Av de större företagen med minst 50 anställda är det 12 procent som anser detsamma.

Företagares och företagsledares uppfattning om företagarklimatet februari/mars 2011



Företagares och företagsledares uppfattning om företagarklimatet februari/mars 2011



Hur företagares och företagsledares åsikt om företagarklimatet utvecklats

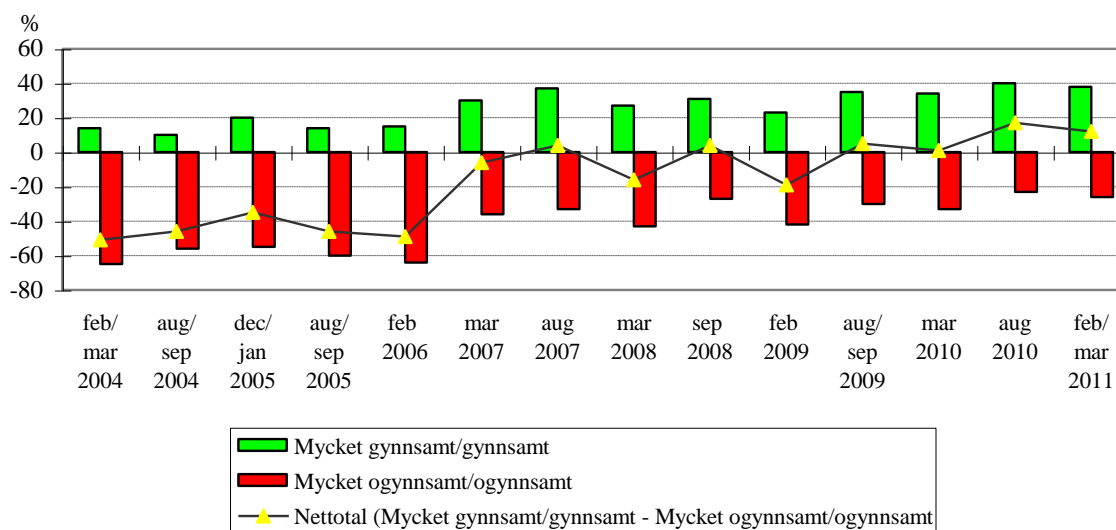
Sedan undersökningarna började år 2004 fram till februari 2006 var företagarna/företagsledarna genomgående pessimistiska om företagarklimatet. De förändringar som skedde i nettotalet för företagarklimatet (andelen mycket gynnsamt/gynnsamt – andelen mycket ogynnsamt/ogynnsamt) var små och speglade i huvudsak variationer inom fältet för stark pessimism.

När den borgerliga alliansregeringen tillträdde efter riksdagsvalet 2006 blev företagarna och företagsledarna mindre pessimistiska och nettotalet etablerades på en högre nivå.

Företagarklimatet mätt som nettotal nådde en topp *all-time high* i augusti 2010 när det var ungefär en månad kvar till riksdagsvalet.

I februari/mars 2011 ligger nu nettotalet på plus (+12), en minskning om fem enheter sedan augusti 2010 (+17). Det är dock fortfarande den näst högsta nivå som uppmätts.

Hur företagares/företagsledares åsikt om företagarklimatet utvecklats



BILAGA 1

Beskrivning av företags-SKOP

- februari/mars 2011

Population

Svenska privata företag i alla näringsgrenar med minst en anställd person.

Urval

Ett icke-proportionellt stratifierat urval gjordes ur SCB:s företagsregister. Lika stora urval gjordes i sex strata, 1-4, 5-9, 10-19, 20-49, 50-99 samt 100 eller fler anställda. Urvalet bestod av företag inom samtliga näringsgrenar utom offentlig förvaltning, försvar, obligatorisk socialförsäkring eller näringsgren okänd. Det begränsades till företag med juridisk form 21-49 eller 92-93. I varje företag intervjuades företagsledaren.

Datainsamlingsmetod

Undersökningen genomfördes per telefon. Alla intervjuer gjordes från SKOP:s intervjucentral i Stockholm.

Datainsamlingsperiod

Telefonintervjuerna påbörjades den 21 februari 2011.

Svarsfrekvens och bortfall

Det i tele-SKOP använda urvalsförfarandet innebär att ett namngivet företag och en bestämd befattningshavare har valts.

Av de kontaktade 728 företagen och företagsledarna svarade 601 personer. Det ger en svarsprocent om 83 procent. Bortfallet uppgick till 17 procent och består av företagare/företagsledare som inte ville medverka i undersökningen.

Viktning

Resultaten är representativa för svenska privata företag med minst en anställd. I resultatredovisningen har urvalets olika strata givits den vikt som motsvarar deras andel av alla svenska privata företag.

Tabell 1:

Procent

I Sverige pågår en debatt om företagarklimatet, dvs. om det råder gynnsamma eller ogynnsamma villkor för företag i Sverige idag. Anser Du att företagarklimatet för den som själv vill starta och driva småföretag i Sverige idag är ...

	Feb Mar 2011	Aug 2010	Mar 2010	Aug/ Sep 2009	Feb 2009	Sep 2008	Mars 2008	Aug 2007	Mars 2007	Feb 2006	Aug/ Sep 2005
Mycket gynnsamt	2	2	2	2	A	1	2	4	2	A	1
Gynnsamt	36	38	32	33	23	30	25	33	28	15	13
Varken eller	34	36	30	33	33	40	30	29	34	21	25
Ogynnsamt	23	20	27	23	32	23	33	25	30	47	46
Mycket ogynnsamt	3	3	6	7	10	4	10	8	6	17	14
Ej svar	2	1	2	2	2	2	1	A	1	A	A
Antal svar	601	600	604	603	601	615	600	605	599	604	606

Grupptabell, februari/mars 2011

	Andel som svarar						Antal svar
	Mycket gynnsamt	Gynnsamt	Varken eller	Ogynnsamt	Mycket ogynnsamt	Ej svar	
Antal anställda							
1-9 personer	2	35	32	25	3	2	197
10-49 personer	3	36	43	13	4	2	201
50 eller fler personer	1	47	39	10	2	2	200
Inriktning							
Tillverkningsföretag	1	40	26	30	2	1	116
Lika mycket av båda	0	34	37	26	3	0	81
Tjänsteföretag	1	36	35	22	3	2	394
Bransch							
BCDEF - Tillverkning, byggverksamhet m.m.	A	37	35	19	5	3	191
- därav: CDE Tillverkning	1	42	30	22	4	1	124
- därav: F Byggverksamhet	0	34	38	18	6	4	66
GHI - Handel, transport, hotell, restaurang	1	34	34	24	4	3	192
JKLMNOPQRS - Övriga tjänster	4	36	34	24	1	2	209
Försäljning på export							
Ungefär hälften eller mer	3	44	29	22	2	1	73
En fjärdedel eller tiondel	3	43	19	34	1	A	82
Mindre än en tiondel/Inget alls	1	36	36	21	3	3	435
Försäljning inom tio mil							
Tre fjärdedelar eller mer	1	36	42	16	2	3	283
Ungefär hälften eller en fjärdedel	1	40	24	31	1	3	148
Mindre än en fjärdedel/Inget alls	5	30	26	37	2	1	146
Verksamhetsort							
Storstadsområden	4	40	26	25	3	2	210
Icke storstad	1	33	39	22	2	3	391

A: Någon person, men färre än 1 procent.

Fet stil: Signifikant skillnad inom gruppen (med 95% sannolikhet).