

Rapport till Den Nya Valfärden om hur företagare/företagsledare ser på företagarklimatet augusti/september 2013

SKOP gör regelbundna undersökningar bland företag med minst en anställd (företags-SKOP). Mellan den 28 augusti och den 4 september 2013 intervjuades 600 företagare/företagsledare i företags-SKOP bland annat om hur de uppfattar företagarklimatet i Sverige. Frågorna ställdes på uppdrag av Den Nya Valfärden. Undersökningens genomförande framgår av Bilaga 1.

Resultaten redovisas i denna rapport. Jämförelser görs med tidigare undersökningar som SKOP har genomfört åt Den Nya Valfärden.

Ansvarig för undersökningen åt Den Nya Valfärden är Örjan Hultåker.

Huvudresultat

Hur företagare och företagsledare uppfattar företagarklimatet

SKOP frågade ett slumpmässigt urval av företagare och företagsledare, ”I Sverige pågår en debatt om företagarklimatet, d.v.s. om det råder gynnsamma eller ogynnsamma villkor för företag i Sverige idag. Anser Du att företagarklimatet för den som själv vill starta och driva småföretag i Sverige idag är ...”

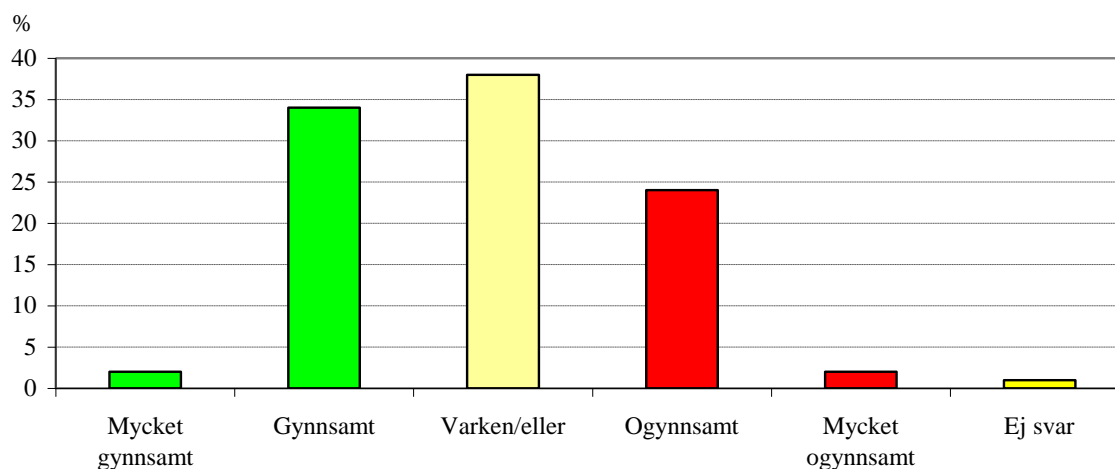
36 procent anser att företagarklimatet är gynnsamt eller mycket gynnsamt

Litet drygt en av tre företagare/företagsledare (36 procent) anser att företagarklimatet är gynnsamt eller mycket gynnsamt; Tabell 1. Några (2 procent) säger att det är mycket gynnsamt.

26 procent anser att företagarklimatet är ogynnsamt eller mycket ogynnsamt

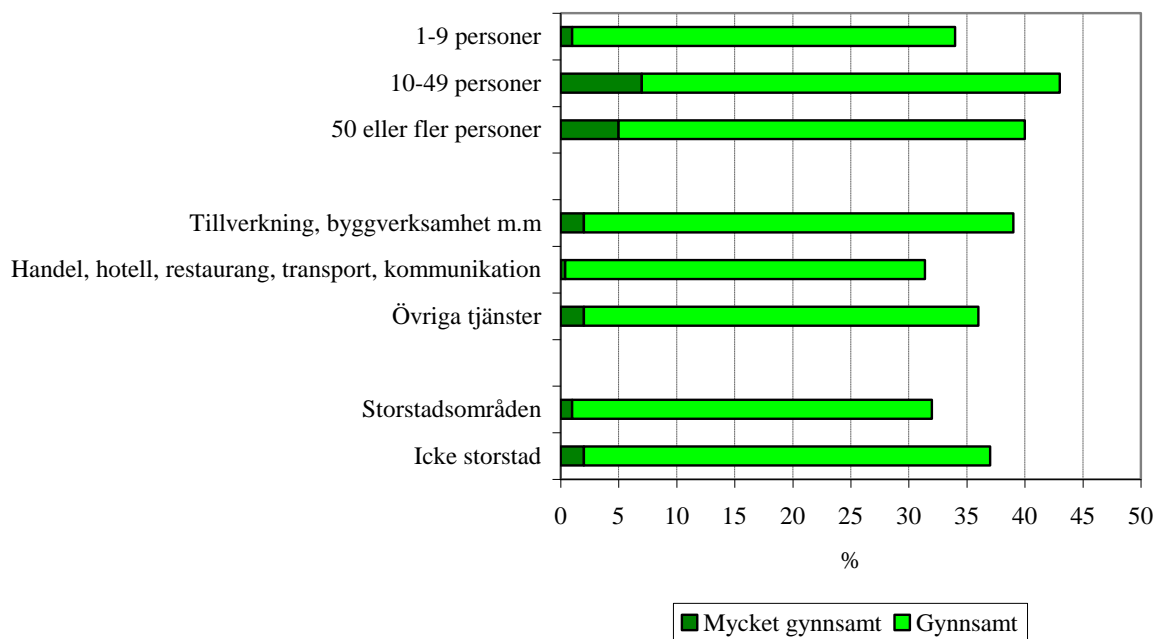
Det är en av fyra (26 procent) som anser att företagarklimatet idag är ogynnsamt eller mycket ogynnsamt. Det är 2 procent som anser att det är mycket ogynnsamt.

Företagares och företagsledares uppfattning om företagarklimatet
augusti/september 2013

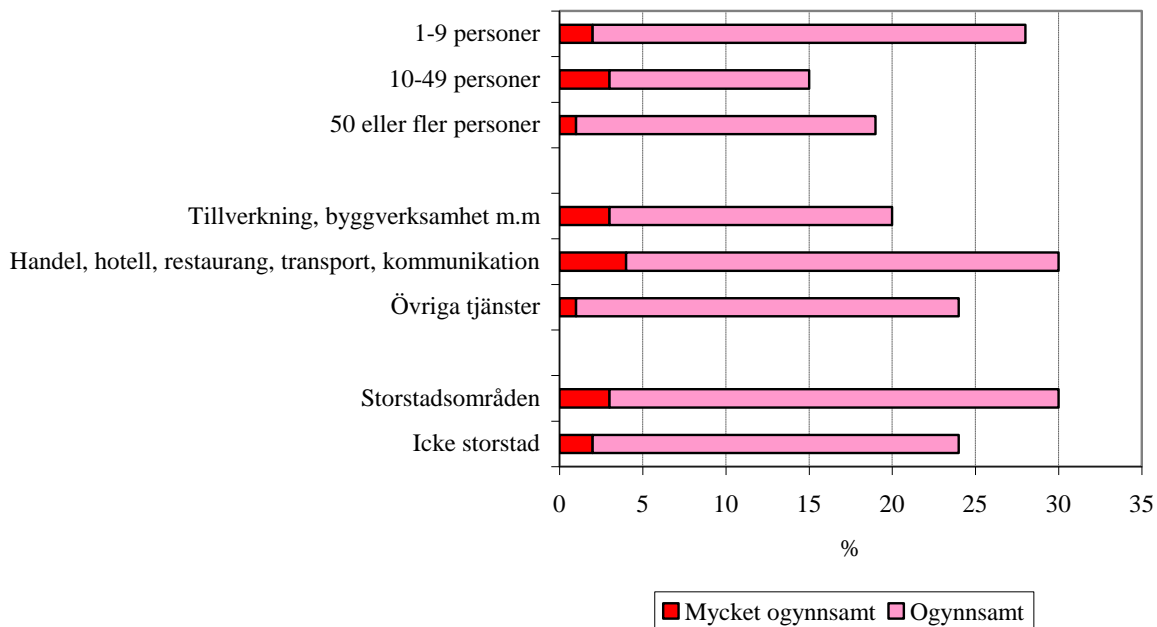


Det finns ett samband mellan företagsstorlek och om företagarklimatet upplevs som ogynnsamt eller mycket ogynnsamt. Av de små företagen med 1-9 anställda är det 28 procent som tycker så. Av de något större företagen med 10-49 anställda är det 15 procent som anser detsamma, av de större företagen med minst 50 anställda är det 19 procent som anser detsamma.

Företagares och företagsledares uppfattning om företagarklimatet augusti/september 2013



Företagares och företagsledares uppfattning om företagarklimatet augusti/september 2013



Hur företagares och företagsledares åsikt om företagarklimatet utvecklats

Sedan undersökningsserien inleddes år 2004 fram till februari 2006 var företagarna/företagsledarna genomgående mycket pessimistiska om företagarklimatet. De förändringar som skedde i nettotalet för företagarklimatet (andelen mycket gynnsamt/gynnsamt – andelen mycket ogynnsamt/ogynnsamt) var små och speglade i huvudsak variationer inom fältet för stark pessimism.

När den borgerliga alliansregeringen tillträdde efter riksdagsvalet 2006 blev företagarna och företagsledarna mindre pessimistiska och nettotalet etablerades på en högre nivå.

Företagarklimatet mätt som nettotal nådde en topp *all-time high* i augusti 2010 när det var ungefär en månad kvar till riksdagsvalet. Därefter började företagarklimatet att successivt sjunka. I september 2011 hade nettotalet sjunkit till en negativ nivå (-2).

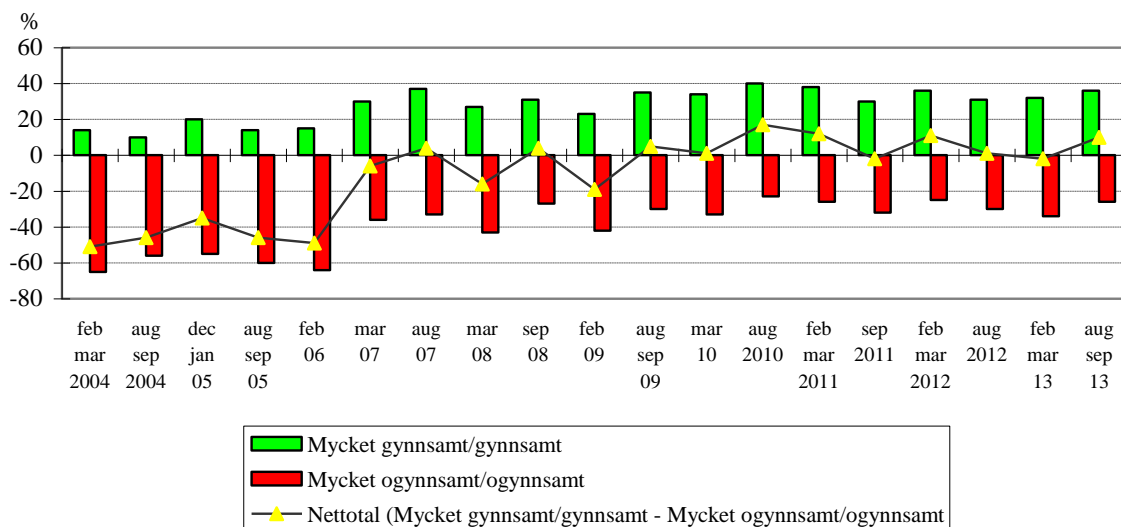
Företagarnas/företagsledarnas syn på företagarklimatet återhämtade sig i början av år 2012, Nettotalet för februari/mars 2012 var +11.

I augusti 2012 blev företagarna/företagsledarna åter mindre optimistiska. Det vägde då nästan jämnt mellan optimisterna och pessimisterna och nettotalet sjönk med tio enheter till +1.

I februari/mars 2013 fortsätter den nedåtriktade trenden och nettotalet blev negativt och låg på den lägsta nivån på fyra år. Det var lika lågt som i september 2011.

Den negativa trenden har brutits i månadsskiftet augusti/september 2013 och företagarna/företagsledarna har åter blivit positiva till företagarklimatet när nettotallet är +10.

Hur företagares/företagsledares åsikt om företagarklimatet utvecklats



Hur alliansregeringen har förändrat företagarklimatet

SKOP frågade, ”Vad tycker Du? Har alliansregeringen förbättrat eller försämrat företagarklimatet i Sverige? Eller är det ingen skillnad mot tidigare?” Fram till september 2011 användes formuleringen ”den borgerliga regeringen”.

43 procent anser att regeringen har förbättrat företagarklimatet

Två av fem företagare/företagsledare (43 procent) anser att regeringen har förbättrat företagarklimatet; Tabell 2. Det är 7 procent som svarar att regeringen har förbättrat mycket och 36 procent att den förbättrat litet.

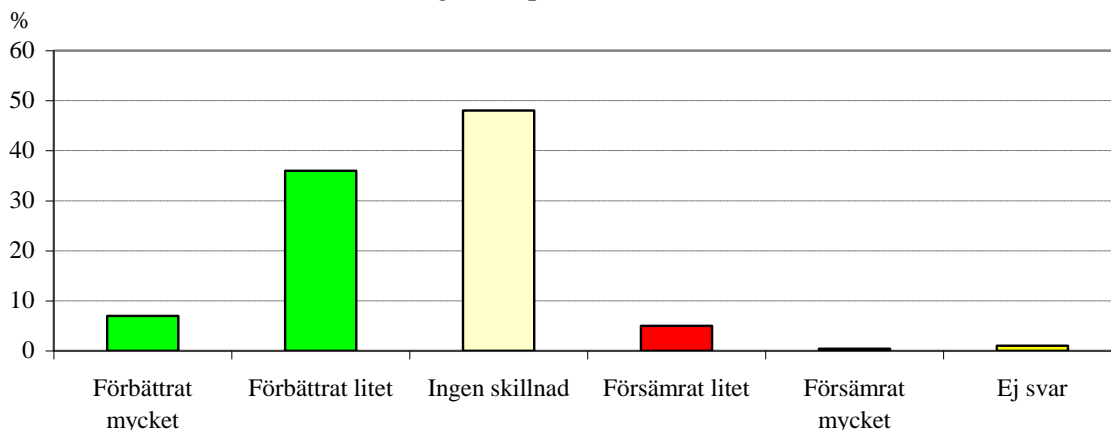
5 procent anser att regeringen har försämrat företagarklimatet

Det är få företagare/företagsledare (5 procent) som anser att regeringen har försämrat företagarklimatet.

Av företagarna/företagsledarna är det 48 procent som anser att det inte är någon skillnad mot tidigare.

Har alliansregeringen förbättrat eller försämrat företagarklimatet i Sverige?

augusti/september 2013

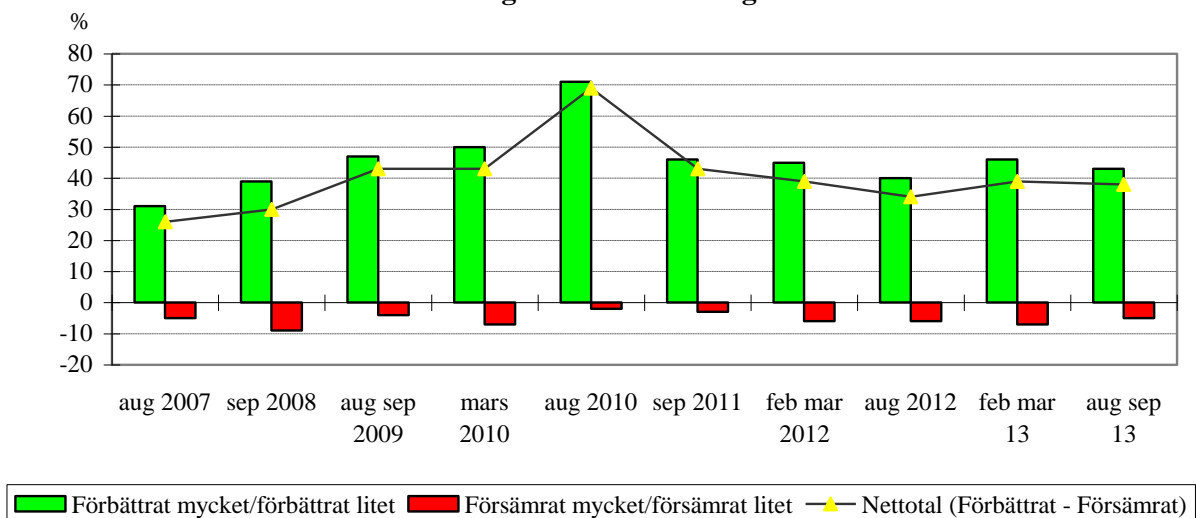


SKOP har ställt frågan flera gånger sedan hösten 2007. Fram till valrörelsen i augusti 2010 blev det successivt allt fler företagare/företagsledare som ansåg att regeringen hade förbättrat företagarklimatet i Sverige.

Från valet 2010 blev dock företagarna/företagsledarna successivt allt mer kritiska till regeringens arbete med företagarklimatet. Nettotalet, dvs skillnaden mellan att regeringen har förbättrat minus att den försämrat företagarklimatet, toppade på + 69 i augusti 2010 men minskade sedan successivt fram till augusti 2012 då det bottnade på +34.

I februari 2013 hade företagarna/företagsledarna åter höjt sitt betyg på regeringens arbete med företagarklimatet och nettotalet hade ökat med fem enheter till +39. I månadsskiftet augusti/september 2013 ligger nettotalet kvar på ungefär samma nivå (+38) som under våren.

Har alliansregeringen förbättrat eller försämrat företagarklimatet i Sverige?



BILAGA 1

Beskrivning av företags-SKOP

- augusti/september 2013

Population

Svenska privata företag i alla näringsgrenar med minst en anställd person.

Urval

Ett icke-proportionellt stratifierat urval gjordes ur SCB:s företagsregister. Lika stora urval gjordes i sex strata, 1-4, 5-9, 10-19, 20-49, 50-99 samt 100 eller fler anställda. Urvalet bestod av företag inom samtliga näringsgrenar utom offentlig förvaltning, försvar, obligatorisk socialförsäkring eller näringsgren okänd. Det begränsades till företag med juridisk form 21-49 eller 92-93. I varje företag intervjuades företagsledaren.

Datainsamlingsmetod

Undersökningen genomfördes per telefon. Alla intervjuer gjordes från SKOP:s intervjucentral i Stockholm.

Datainsamlingsperiod

Telefonintervjuerna gjordes mellan den 28 augusti och 4 september 2013.

Svarsfrekvens och bortfall

Det i tele-SKOP använda urvalsförfarandet innebär att ett namngivet företag och en bestämd befattningshavare har valts.

Av de kontaktade 803 företagen och företagsledarna svarade 601 personer. Det ger en svarsprocent om 75 procent. Bortfallet uppgick till 25 procent och består av företagare/företagsledare som inte ville eller hann medverka i undersökningen.

Viktning

Resultaten är representativa för svenska privata företag med minst en anställd. I resultatredovisningen har urvalets olika strata givits den vikt som motsvarar deras andel av alla svenska privata företag.

Tabell 1:
Procent

I Sverige pågår en debatt om företagarklimatet, dvs. om det råder gynnsamma eller ogynnsamma villkor för företag i Sverige idag.

Anser Du att företagarklimatet för den som själv vill starta och driva småföretag i Sverige idag är ...

	Aug sept 2013	Febr mars 2013	Aug 2012	Febr mars 2012	Sept 2011	Febr mars 2011	Aug 2010	Mars 2010	Aug/ sept 2009	Febr 2009	Sept 2008	Mars 2008
Mycket gynnsamt	2	3	2	5	1	2	2	2	2	A	1	2
Gynnsamt	34	29	29	31	29	36	38	32	33	23	30	25
Varken eller	38	31	36	38	36	34	36	30	33	33	40	30
Ogynnsamt	24	28	25	20	25	23	20	27	23	32	23	33
Mycket ogynnsamt	2	6	5	5	7	3	3	6	7	10	4	10
Ej svar	1	2	3	1	1	2	1	2	2	2	2	1
Antal svar	601	601	635	601	600	601	600	604	603	601	615	600

Gruppställ, augusti/september 2013

	Andel som svarar						Ej svar	Antal svar
	Mycket gynnsamt	Gynn-samt	Varken eller	Ogynn-samt	Mycket ogynnsamt			
Antal anställda								
1-9 personer		1	33	38	26	2	A	250
10-49 personer		7	36	39	12	3	3	199
50 eller fler personer		5	35	34	18	1	7	149
Inriktning								
Tillverkningsföretag		1	26	36	33	1	3	107
Lika mycket av båda		2	23	47	23	5	A	91
Tjänsteföretag		2	37	36	23	2	1	403
Bransch								
BCDEF - Tillverkning, byggverksamhet m.m.		2	37	39	17	3	1	185
därav: CDE Tillverkning		4	30	47	13	3	2	110
därav: F Byggverksamhet		1	42	33	21	3	A	71
GHI - Handel, transport, hotell, restaurang		A	31	38	26	4	1	196
JKLMNO PQRS - Övriga tjänster		2	34	39	23	1	A	204
Försäljning på export								
Ungefär hälften eller mer		2	24	33	39	2	1	64
En fjärdedel eller tiondel		2	35	41	19	2	1	85
Mindre än en tiondel/Inget alls		1	35	38	23	2	1	451
Försäljning inom tio mil								
Tre fjärdedelar eller mer		A	35	39	23	2	1	316
Ungefär hälften eller en fjärdedel		5	30	31	31	2	1	146
Mindre än en fjärdedel/Inget alls		2	33	41	19	4	2	128
Verksamhetsort								
Storstadsområden		1	31	37	27	3	1	228
Icke storstad		2	35	38	22	2	1	373

A: Någon person, men färre än 1 procent. **Fet stil:** Signifikant skillnad inom gruppen (med 95% sannolikhet).

Tabell 2:

Procent

Vad tycker Du? Har alliansregeringen förbättrat eller försämrat företagarklimatet i Sverige? Eller är det ingen skillnad mot tidigare?

	Aug sept 2013	Febr mars 2013	Aug 2012	Febr mars 2012	Sept 2011	Aug 2010	Mars 2010	Aug sept 2009	Sept 2008	Aug 2007
Förbättrat mycket	7	8	7	7	6	13	3	7	2	4
Förbättrat litet	36	38	33	38	40	58	47	40	37	27
Ingen skillnad	48	44	50	48	51	27	41	47	51	63
Försämrat litet	5	5	4	5	3	2	5	3	7	3
Försämrat mycket	A	2	2	1	A	A	2	1	2	2
Ej svar	3	3	4	1	1	1	1	2	1	A
Antal svar	601	601	635	601	600	600	604	603	615	605

Grupptabell, augusti/september 2013

	Andel som svarar						Antal svar
	Förbättrat mycket	Förbättrat litet	Ingen skillnad	Försämrat litet	Försämrat mycket	Ej svar	
Antal anställda							
1-9 personer	6	35	51	5	A	3	250
10-49 personer	18	44	32	4	0	2	199
50 eller fler personer	7	48	40	3	0	3	149
Inriktning							
Tillverkningsföretag	6	27	59	7	0	1	107
Lika mycket av båda	3	33	49	11	0	4	91
Tjänsteföretag	8	38	46	4	A	3	403
Bransch							
BCDEF - Tillverkning, byggverksamhet m.m.	7	36	51	5	0	A	185
CDE Tillverkning	7	36	54	2	0	1	110
F Byggverksamhet	6	36	50	8	0	0	71
GHI - Handel, transport, hotell, restaurang	5	40	47	6	A	2	196
JKLMNOPQRS - Övriga tjänster	9	35	46	5	A	5	204
Försäljning på export							
Ungefär hälften eller mer	11	41	40	1	0	7	64
En fjärdedel eller tiondel	6	32	57	1	2	2	85
Mindre än en tiondel/Inget alls	7	36	48	6	A	3	451
Försäljning inom tio mil							
Tre fjärdedelar eller mer	6	36	51	5	A	1	316
Ungefär hälften eller en fjärdedel	11	35	43	6	0	5	146
Mindre än en fjärdedel/Inget alls	9	40	43	2	0	6	128
Verksamhetsort							
Storstadsområden	6	40	45	7	1	2	228
Icke storstad	8	34	50	4	0	4	373

A: Någon person, men färre än 1 procent.

Fet stil: Signifikant skillnad inom gruppen (med 95% sannolikhet).