

## **Rapport till Den Nya Valfärden om hur svenskarna ser på företagarklimatet 5 mars 2014**

SKOP gör regelbundna undersökningar bland personer bosatta i hela Sverige (tele-SKOP Riks). Mellan den 9 februari och den 3 mars 2014 intervjuades 1.100 personer bl.a. om hur de uppfattar företagarklimatet i Sverige. Frågorna ställdes på uppdrag av Den Nya Valfärden.

Resultaten redovisas i denna rapport. Jämförelser görs med tidigare undersökningar som Den Nya Valfärden låtit genomföra med SKOP och andra opinionsinstitut från och med år 1999.

Ansvarig för undersökningen åt Den Nya Valfärden är Örjan Hultåker.

## Huvudresultat

### Hur den svenska allmänheten uppfattar företagarklimatet

SKOP ställde frågan till ett slumpmässigt urval av alla svenskar, ”I Sverige pågår en debatt om företagarklimatet, dvs. om det råder gynnsamma eller ogynnsamma villkor för företag i Sverige idag. Anser Du att företagarklimatet för den som själv vill starta och driva småföretag i Sverige idag är mycket gynnsamt, gynnsamt, varken/eller, ogynnsamt eller mycket ogynnsamt?”

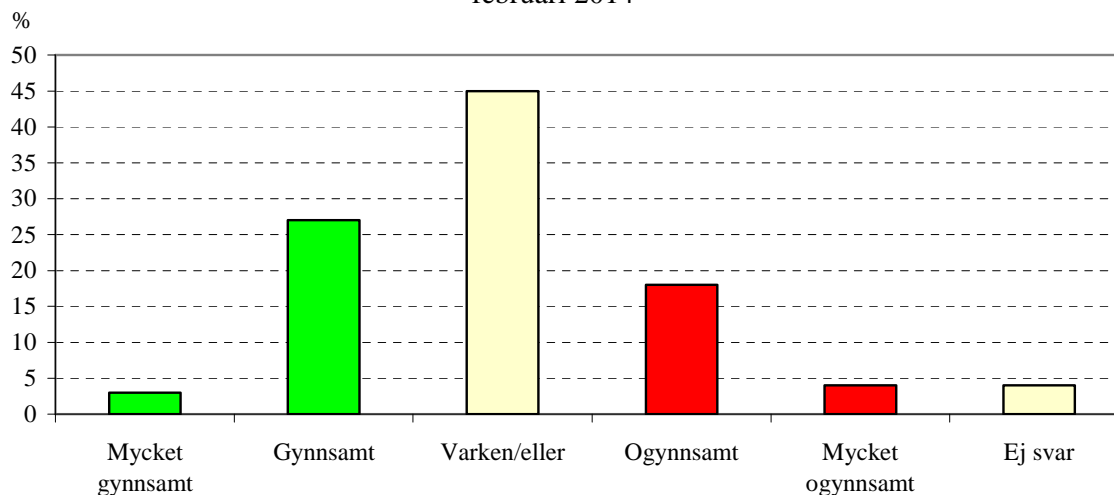
#### 30 procent av allmänheten anser att företagarklimatet är gynnsamt eller mycket gynnsamt

Knappt var tredje svensk mellan 18 och 84 år (30 procent) anser att företagarklimatet är gynnsamt eller mycket gynnsamt; Tabell 1. Det är få (3 procent) som säger att det är mycket gynnsamt.

#### 22 procent av allmänheten anser att företagarklimatet är ogynnsamt eller mycket ogynnsamt

Drygt en av fem (22 procent) anser att företagarklimatet är mycket ogynnsamt eller ogynnsamt i dagens Sverige. Det är 4 procent som anser att det är mycket ogynnsamt.

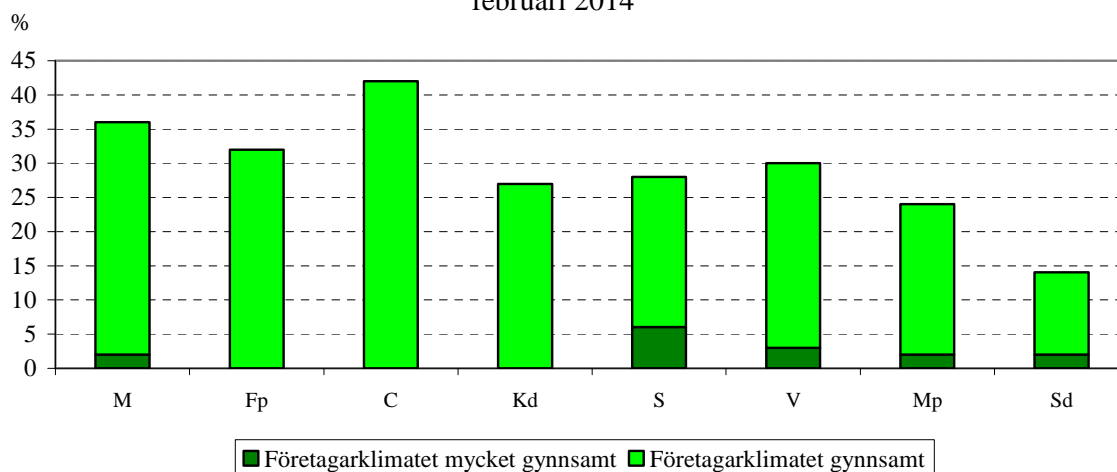
**Allmänhetens uppfattning om företagarklimatet**  
februari 2014



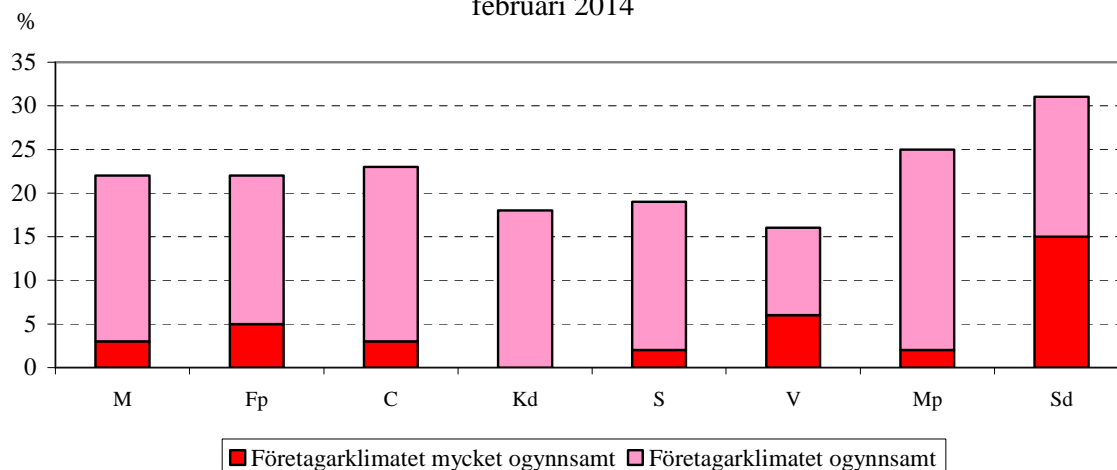
### Partisympati och uppfattning om företagarklimatet

Det finns i februari ingen samsyn inom de politiska blocken när det gäller företagarklimatet. Störst andel som anser att företagarklimatet är mycket gynnsamt/gynnsamt finns bland Centerpartiets, Moderaternas, Folkpartiets och Vänsterpartiets sympatisörer. Störst andel som anser att företagarklimatet är mycket ogynnsamt/ogynnsamt finns bland Sverigedemokraternas och Miljöpartiets sympatisörer.

## Allmänhetens partisympatier och deras åsikt om företagarklimatet februari 2014



## Allmänhetens partisympatier och deras åsikt om företagarklimatet februari 2014



### Hur allmänhetens åsikt om företagarklimatet utvecklats sedan 1999

Den Nya Valfärden har sedan augusti 1999 följt utvecklingen för allmänhetens åsikter om företagarklimatet i Sverige. Till och med år 2003 gjordes undersökningarna av Temo och Demoskop, från och med år 2004 har de genomförts av SKOP.

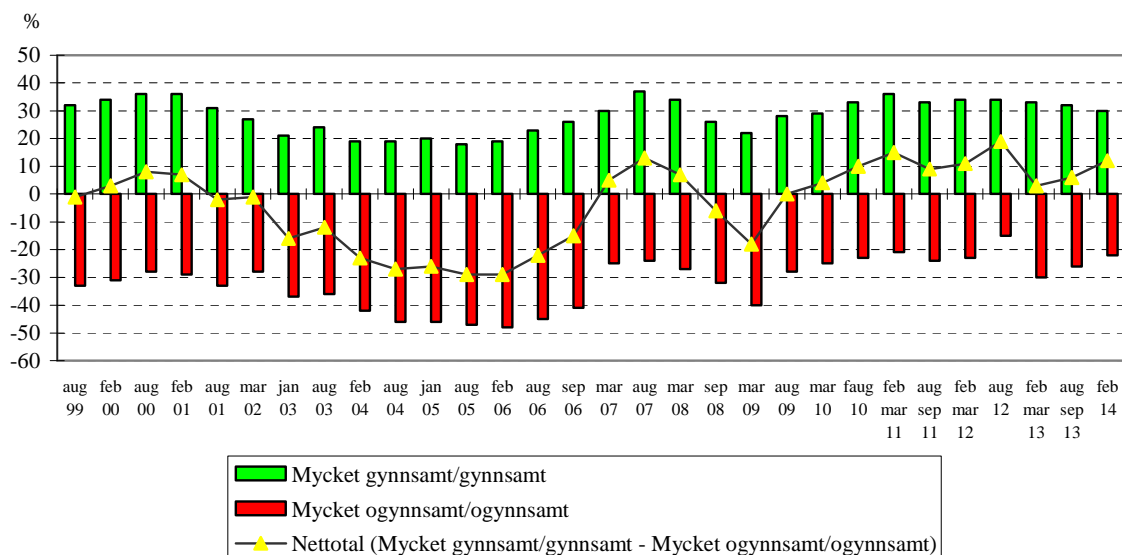
Under början av 2000-talet blev svenskarna alltmer pessimistiska i sin bedömning av företagarklimatet. Nettotalet, dvs. skillnaden mellan dem som anser att företagarklimatet är gynnsamt/mycket gynnsamt och dem som anser det vara ogynnsamt/mycket ogynnsamt

minskade från +8 i augusti år 2000 till -29 i februari 2006. Ett negativt netttotal innebär att det är fler som uppfattar företagarklimatet som ogynnsamt/mycket ogynnsamt än som gynnsamt/mycket gynnsamt.

Nedgångstrenden bröts i augusti 2006, dvs. strax före den borgerliga valsegern i 2006 års riksdagsval. Då började förtroendet för företagarklimatet att stiga och det fortsatte att stiga successivt fram till och med augusti år 2007.

Den stigande trenden bröts i början av år 2008 då den vändes i en nedåtgående trend som fortsatte till våren 2009.

### Hur allmänhetens åsikt om företagarklimatet utvecklats



I augusti 2009 vände trenden uppåt och svenskarna började åter bli mer positiva till företagarklimatet. Den uppåtgående trenden fortsatte fram till början av år 2011 då nettotalet låg på den då högsta nivån sedan undersökningarna inleddes. Hösten 2011 minskade åter nettotalet för att sakta vända uppåt våren 2012. I februari/mars 2013 minskade nettotalet åter och var på den lägsta nivån sedan augusti 2009.

Därefter har nettotalet vänt uppåt och ligger nu i inledningen av något som kan utvecklas till en fortsatt uppåtriktad trend.

I SKOP:s senaste mätning i februari/mars 2014 har det skett en liten minskning av den andel svenskar som anser att företagarklimatet är gynnsamt/mycket gynnsamt. Men det har skett en större minskning av den andel som anser att företagarklimatet är ogynnsamt/mycket ogynnsamt. Nettotalet har därför ökat med två enheter det senaste halvåret.

## Beskrivning av tele-SKOP riks februari/mars 2014

### Population

Personer bosatta i Sverige i åldern 18 till 84 år.

### Urval

Ett obundet slumpmässigt urval (OSU) drogs ur befolkningsregistret. Alla personer i alla kommuner och församlingar hade samma sannolikhet att komma med i urvalet.

### Datainsamlingsmetod

Undersökningen genomfördes som en tele-SKOP undersökning. Metoden innebär intervjuer per telefon med de personer vars telefonnummer man kunde identifiera. I urvalet ingick dock ett antal personer som saknar telefon, har hemligt telefonnummer eller vars telefonnummer inte kunde identifieras av andra skäl. Till dem sändes en postal enkät.

Datainsamlingsmetoden innebär att urvalet indelas i en del med personer som har telefonnummer (telefondel) och en kompletterande del utan telefonnummer (brevdel).

Frågor av kunskapskaraktär har endast ställts i telefonintervjuerna.

### Datainsamlingsperiod

Intervjuerna gjordes under perioden 9 februari till den 3 mars 2014.

### Svarsfrekvens och bortfall

Det i tele-SKOP använda urvalsförfarandet innebär att en namngiven person har valts.

Av telefonurvalet svarade 74 procent. Bortfallet uppgick till 26 procent som inte ville medverka i undersökningen. Totalt har 1.109 personer intervjuats

### Viktning

För att korrigera för eventuellt selektiva bortfall har poststratifiering gjorts med avseende på region, kön och ålder.

**Tabell 1:**  
Procent

**I Sverige pågår en debatt om företagarklimatet, det vill säga om det råder gynnsamma eller ogynnsamma villkor för företag i Sverige idag.**

**Anser Du att företagarklimatet för den som själv vill starta och driva småföretag i Sverige idag är ...**

	Febr mars 2014	Aug sept 2013	Febr mars 2013	Aug 2012	Febr mars 2012	Aug sept 2011	Febr mars 2011	Aug 2010	Mars 2010	Aug 2009
Mycket gynnsamt	<b>3</b>	3	3	3	3	3	3	2	2	2
Gynnsamt	<b>27</b>	29	30	31	31	30	33	31	27	26
Varken eller	<b>45</b>	37	33	44	39	39	38	39	42	40
Ogynnsamt	<b>18</b>	22	24	13	21	20	18	21	21	23
Mycket ogynnsamt	<b>4</b>	4	6	2	2	4	3	2	4	5
Ej svar	<b>4</b>	6	4	6	4	4	5	5	3	4
Antal svar	<b>1 109</b>	1 008	1 022	1 219	1 001	1 043	1 020	990	1 021	1 136

Grupptabell, februari/mars 2014	Andel som svarar							Antal svar
	Mycket gynnsamt	Gynnsamt	Varken eller	Ogynnsamt	Mycket ogynnsamt	Ej svar		
<b>Kön</b>								
Kvinna	<b>2</b>	<b>25</b>	46	18	4	<b>6</b>	569	
Man	<b>4</b>	<b>30</b>	43	17	3	<b>2</b>	540	
<b>Ålder</b>								
18 - 34 år	3	29	42	16	4	5	343	
35 - 54 år	3	25	47	18	4	3	359	
55 - 74 år	3	30	42	19	<b>2</b>	3	336	
75 - 84 år	1	21	50	14	4	<b>10</b>	66	
<b>Utbildning</b>								
9 år eller mindre	2	25	44	21	4	5	154	
10-12 år	2	27	45	19	3	5	329	
13+ år, ej akademisk examen	4	28	45	17	4	2	273	
Akademisk examen	3	28	44	16	4	4	337	
<b>Huvudsaklig sysselsättning</b>								
Anställd	3	26	46	19	3	<b>3</b>	632	
Egen företagare eller jordbrukare	2	30	35	25	7	1	81	
Studerande	3	<b>36</b>	41	10	4	6	100	
Arbetslös	7	<b>15</b>	48	16	8	7	47	
Pensionär	3	29	45	15	2	<b>6</b>	219	
Annat	0	43	16	27	6	7	15	
<b>Facklig tillhörighet</b>								
LO	5	21	47	21	4	2	212	
TCO	2	28	47	18	2	4	195	
SACO	2	26	45	21	3	4	119	
<b>Yngst i hushållet</b>								
0-6 år	3	27	47	14	6	3	150	
7-18 år	3	25	46	19	6	2	197	
Äldre än 18 år	3	28	43	18	<b>2</b>	5	753	

**Fet stil:** Signifikant skillnad inom gruppen (med 95% sannolikhet).

**Tabell 1:**  
Procent

**I Sverige pågår en debatt om företagarklimatet, det vill säga om det råder gynnsamma eller ogynnsamma villkor för företag i Sverige idag.**

**Anser Du att företagarklimatet för den som själv vill starta och driva småföretag i Sverige idag är ...**

Grupptabell, februari/mars 2014	Andel som svarar						Antal svar
	Mycket gynnsamt	Gynnsamt	Varken eller	Ogynnsamt	Mycket ogynnsamt	Ej svar	
<b>Civilstånd</b>							
Varken gift eller samboende	3	26	45	17	4	5	342
Gift eller sambo	3	28	45	18	3	4	764
<b>Bostad</b>							
Småhus	2	27	46	18	4	<b>3</b>	618
Bostadsrättslägenhet	2	27	45	15	3	<b>8</b>	211
Hyseslägenhet	<b>5</b>	28	40	18	3	5	262
<b>Region</b>							
Norrland	3	23	52	13	4	6	143
Stockholms län	3	28	40	20	4	5	225
Övriga Svealand	4	25	44	20	3	4	215
Skåne län	4	29	45	13	3	6	134
Västra Götalands län	1	29	44	20	2	4	180
Övriga Götaland	2	30	46	16	5	2	210
<b>Bostadsort</b>							
Storstadsområden	2	28	42	20	4	5	401
Icke storstad	3	27	46	16	3	4	708
<b>Förväntningar om familjens levnadsstandard kommande år</b>							
Öka	4	<b>34</b>	40	17	3	2	---
Vara oförändrad	<b>2</b>	25	45	19	3	5	---
Minska	4	25	49	14	5	3	---
<b>Förväntningar om Sveriges ekonomi kommande år</b>							
Mycket/litet bättre	3	<b>32</b>	44	14	3	3	---
Vara oförändrad	2	26	<b>48</b>	17	3	4	---
Mycket/litet sämre	4	25	<b>37</b>	<b>24</b>	<b>6</b>	4	---
<b>Förväntningar om arbetslösheten kommande år</b>							
Öka mycket/litet	3	26	<b>38</b>	<b>22</b>	<b>5</b>	6	---
Vara oförändrad	2	26	<b>53</b>	15	<b>2</b>	3	---
Minska mycket/litet	3	<b>30</b>	44	16	3	3	---
<b>Rikspolitiskt block</b>							
Borgerlig - M, Fp, C, Kd	<b>1</b>	<b>34</b>	<b>40</b>	19	3	<b>3</b>	---
Rödgrön - S, V, Mp	<b>5</b>	<b>23</b>	<b>48</b>	17	2	<b>5</b>	---
<b>Rikspolitisk sympati</b>							
Moderaterna	2	<b>34</b>	<b>39</b>	19	3	3	---
Folkpartiet liberalerna	0	32	46	17	5	0	---
Centern	0	<b>42</b>	35	20	3	0	---
Kristdemokraterna	0	27	46	18	0	10	---
Socialdemokraterna	<b>6</b>	<b>22</b>	<b>49</b>	17	<b>2</b>	4	---
Vänsterpartiet	3	27	46	10	6	8	---
Miljöpartiet	2	22	46	23	2	5	---
Sverigedemokraterna	2	<b>12</b>	54	16	<b>15</b>	1	---

Fet stil: Signifikant skillnad inom gruppen (med 95% sannolikhet).