

Rapport till Den Nya Valfärden om hur företagare/företagsledare ser på företagarklimatet 5 mars 2014

SKOP gör regelbundna undersökningar bland företag med minst en anställd (företags-SKOP). Mellan den 20 februari och den 4 mars 2014 intervjuades 600 företagare/företagsledare i företags-SKOP bland annat om hur de uppfattar företagarklimatet i Sverige. Frågorna ställdes på uppdrag av Den Nya Valfärden. Undersökningens genomförande framgår av Bilaga 1.

Resultaten redovisas i denna rapport. Jämförelser görs med tidigare undersökningar som SKOP har genomfört åt Den Nya Valfärden.

Ansvarig för undersökningen åt Den Nya Valfärden är Örjan Hultåker.

Huvudresultat

Hur företagare och företagsledare uppfattar företagarklimatet

SKOP frågade ett slumpmässigt urval av företagare och företagsledare, ”I Sverige pågår en debatt om företagarklimatet, d.v.s. om det råder gynnsamma eller ogynnsamma villkor för företag i Sverige idag. Anser Du att företagarklimatet för den som själv vill starta och driva småföretag i Sverige idag är ...”

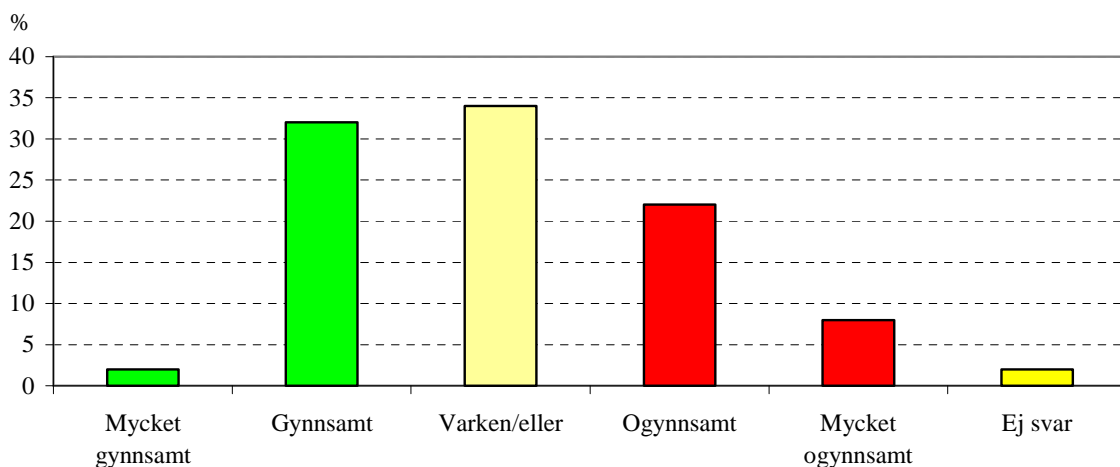
34 procent anser att företagarklimatet är gynnsamt eller mycket gynnsamt

En av tre företagare/företagsledare (34 procent) anser att företagarklimatet är gynnsamt eller mycket gynnsamt; Tabell 1. Några (2 procent) säger att det är mycket gynnsamt.

30 procent anser att företagarklimatet är ogynnsamt eller mycket ogynnsamt

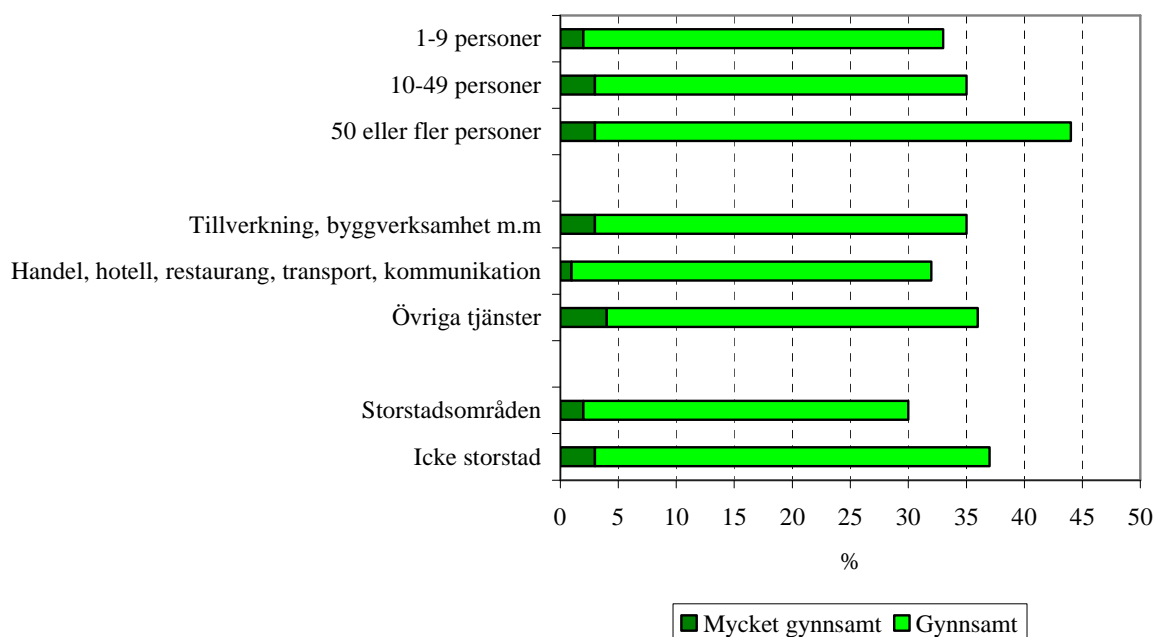
Nästan en av tre (30 procent) som anser att företagarklimatet idag är ogynnsamt eller mycket ogynnsamt. Det är 8 procent som anser att det är mycket ogynnsamt.

Företagares och företagsledares uppfattning om företagarklimatet
februari/mars 2014

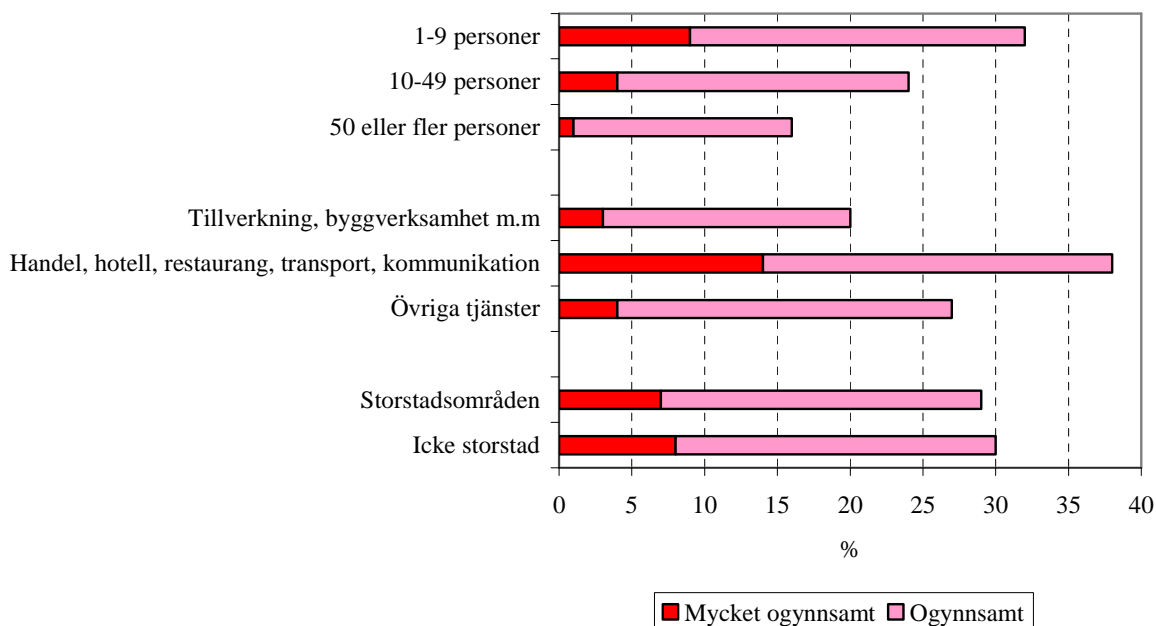


Det finns ett samband mellan företagsstorlek och om företagarklimatet upplevs som ogynnsamt eller mycket ogynnsamt. Av de små företagen med 1-9 anställda är det 32 procent som tycker så. Av de något större företagen med 10-49 anställda är det 24 procent som anser detsamma, av de större företagen med minst 50 anställda är det 16 procent som anser detsamma.

Företagares och företagsledares uppfattning om företagarklimatet februari/mars 2014



Företagares och företagsledares uppfattning om företagarklimatet februari/mars 2014



Hur företagens och företagsledares åsikt om företagarklimatet utvecklats

Sedan undersökningsserien inleddes år 2004 fram till februari 2006 var företagarna/företagsledarna genomgående mycket pessimistiska om företagarklimatet. De förändringar som skedde i nettotalet för företagarklimatet (andelen mycket gynnsamt/gynnsamt – andelen mycket ogynnsamt/ogynnsamt) var små och speglade i huvudsak variationer inom fältet för stark pessimism.

När den borgerliga alliansregeringen tillträdde efter riksdagsvalet 2006 blev företagarna och företagsledarna mindre pessimistiska och nettotalet etablerades på en högre nivå.

Företagarklimatet mätt som nettotal nådde en topp *all-time high* i augusti 2010 när det var ungefär en månad kvar till riksdagsvalet. Därefter började företagarklimatet att successivt sjunka. I september 2011 hade nettotalet sjunkit till en negativ nivå (-2).

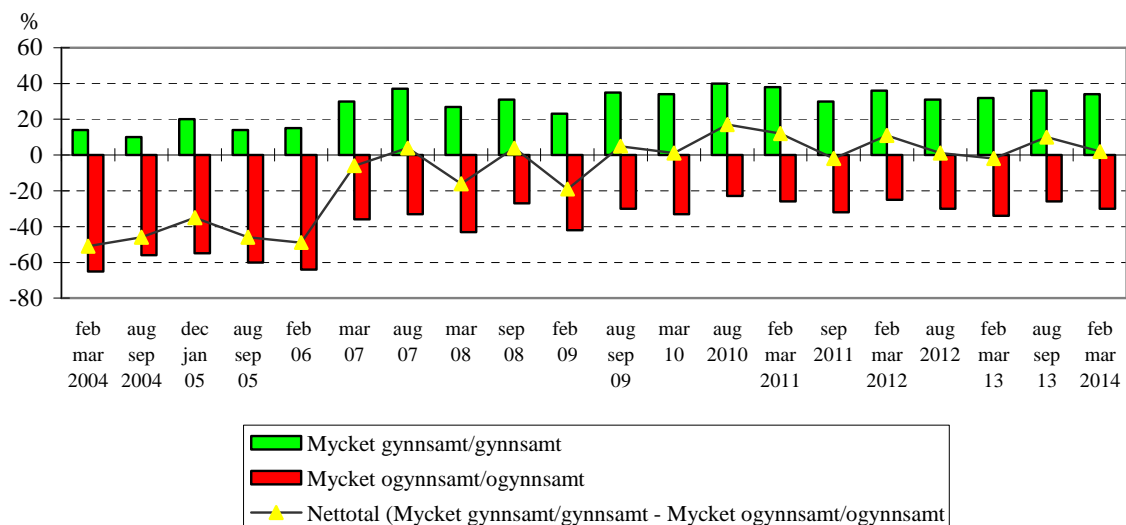
Företagarnas/företagsledarnas syn på företagarklimatet återhämtade sig i början av år 2012, Nettotalet för februari/mars 2012 var +11.

I augusti 2012 blev företagarna/företagsledarna åter mindre optimistiska. Det vägde då nästan jämnt mellan optimisterna och pessimisterna och nettotalet sjönk med tio enheter till +1.

I februari/mars 2013 fortsätter den nedåtriktade trenden och nettotalet blev negativt och låg på den lägsta nivån på fyra år. Det var lika lågt som i september 2011.

Den negativa trenden bröts i månadsskiftet augusti/september 2013 och företagarna/ företagsledarna blev åter positiva till företagarklimatet när nettotallet var +10. Det senaste halvåret har nettotalet åter minskat till +4 i februari/mars 2014, ned sex enheter.

Hur företagens/företagsledares åsikt om företagarklimatet utvecklats



BILAGA 1

Beskrivning av företags-SKOP
- februari/mars 2014Population

Svenska privata företag i alla näringsgrenar med minst en anställd person.

Urval

Ett icke-proportionellt stratifierat urval gjordes ur SCB:s företagsregister. Lika stora urval gjordes i sex strata, 1-4, 5-9, 10-19, 20-49, 50-99 samt 100 eller fler anställda. Urvalet bestod av företag inom samtliga näringsgrenar utom offentlig förvaltning, försvar, obligatorisk socialförsäkring eller näringsgren okänd. Det begränsades till företag med juridisk form 21-49 eller 92-93. I varje företag intervjuades företagsledaren.

Datainsamlingsmetod

Undersökningen genomfördes per telefon. Alla intervjuer gjordes från SKOP:s intervjucentral i Stockholm.

Datainsamlingsperiod

Telefonintervjuerna gjordes mellan den 20 februari till 4 mars 2014.

Svarsfrekvens och bortfall

Det i tele-SKOP använda urvalsförfarandet innebär att ett namngivet företag och en bestämd befattningshavare har valts.

Av de kontaktade 873 företagen och företagsledarna svarade 607 personer. Det ger en svarsprocent om 70 procent. Bortfallet uppgick till 30 procent och består av företagare/företagsledare som inte ville eller hann medverka i undersökningen.

Viktning

Resultaten är representativa för svenska privata företag med minst en anställd. I resultatredovisningen har urvalets olika strata givits den vikt som motsvarar deras andel av alla svenska privata företag.

Tabell 1:
Procent

I Sverige pågår en debatt om företagarklimatet, dvs. om det råder gynnsamma eller ogynnsamma villkor för företag i Sverige idag.

Anser Du att företagarklimatet för den som själv vill starta och driva småföretag i Sverige idag är ...

	Febr mars 2014	Aug sept 2013	Febr mars 2013	Aug 2012	Febr mars 2012	Sept 2011	Febr mars 2011	Aug 2010	Mars 2010	Aug/ sept 2009	Febr 2009	Sept 2008
Mycket gynnsamt	2	2	3	2	5	1	2	2	2	2	A	1
Gynnsamt	32	34	29	29	31	29	36	38	32	33	23	30
Varken eller	34	38	31	36	38	36	34	36	30	33	33	40
Ogynnsamt	22	24	28	25	20	25	23	20	27	23	32	23
Mycket ogynnsamt	8	2	6	5	5	7	3	3	6	7	10	4
Ej svar	2	1	2	3	1	1	2	1	2	2	2	2
Antal svar	607	601	601	635	601	600	601	600	604	603	601	615

Gruppställ, februari/mrs 2014

	Andel som svarar						Antal svar	
	Mycket gynnsamt	Gynn- samt	Varken eller	Ogynn- samt	Mycket ogynnsamt	Ej svar		
Antal anställda								
1-9 personer		2	31	34	23	9	2	250
10-49 personer		3	32	38	20	4	3	198
50 eller fler personer		3	41	31	15	1	9	153
Inriktning								
Tillverkningsföretag		1	22	40	29	6	3	116
Lika mycket av båda		3	21	43	25	5	3	82
Tjänsteföretag		3	36	30	21	9	2	404
Bransch								
BCDEF - Tillverkning, byggverksamhet m.m.		3	32	45	17	3	1	175
därav: CDE Tillverkning		A	24	55	13	6	1	103
därav: F Byggverksamhet		5	40	34	20	A	1	71
GHI - Handel, transport, hotell, restaurang		1	31	28	24	14	2	206
JKLMNO PQRS - Övriga tjänster		4	32	35	23	4	2	208
Försäljning på export								
Ungefär hälften eller mer		1	42	38	16	2	1	71
En fjärdedel eller tiondel		1	36	49	11	2	1	66
Mindre än en tiondel/Inget alls		3	31	31	24	9	2	462
Försäljning inom tio mil								
Tre fjärdedelar eller mer		A	28	34	27	10	2	301
Ungefär hälften eller en fjärdedel		9	38	32	15	6	A	107
Mindre än en fjärdedel/Inget alls		4	36	37	18	4	1	160
Verksamhetsort								
Storstadsområden		2	28	38	22	7	2	231
Icke storstad		3	34	31	22	8	2	376

A: Någon person, men färre än 1 procent.

Fet stil: Signifikant skillnad inom gruppen (med 95% sannolikhet).