

Rapport till Företagarombudsmannen vid Den Nya Valfärden om företagares/företagsledares attityder 21 november 2014

SKOP gör regelbundna undersökningar bland företag med minst en anställd (företags-SKOP). Mellan den 14 och den 20 november 2014 intervjuades 600 företagare/företagsledare i företags-SKOP. Frågor ställdes bland annat på uppdrag av Företagarombudsmannen vid Den Nya Valfärden. Undersökningens genomförande framgår av Bilaga 1.

Resultaten redovisas i denna rapport. Jämförelser görs med tidigare undersökningar som SKOP har genomfört åt Den Nya Valfärden.

Ansvarig för undersökningen åt Den Nya Valfärden är Örjan Hultåker.

Huvudresultat

Hur företagare och företagsledare uppfattar företagarklimatet

SKOP frågade ett slumpmässigt urval av företagare och företagsledare, ”I Sverige pågår en debatt om företagarklimatet, d.v.s. om det råder gynnsamma eller ogynnsamma villkor för företag i Sverige idag. Anser Du att företagarklimatet för den som själv vill starta och driva småföretag i Sverige idag är ...”

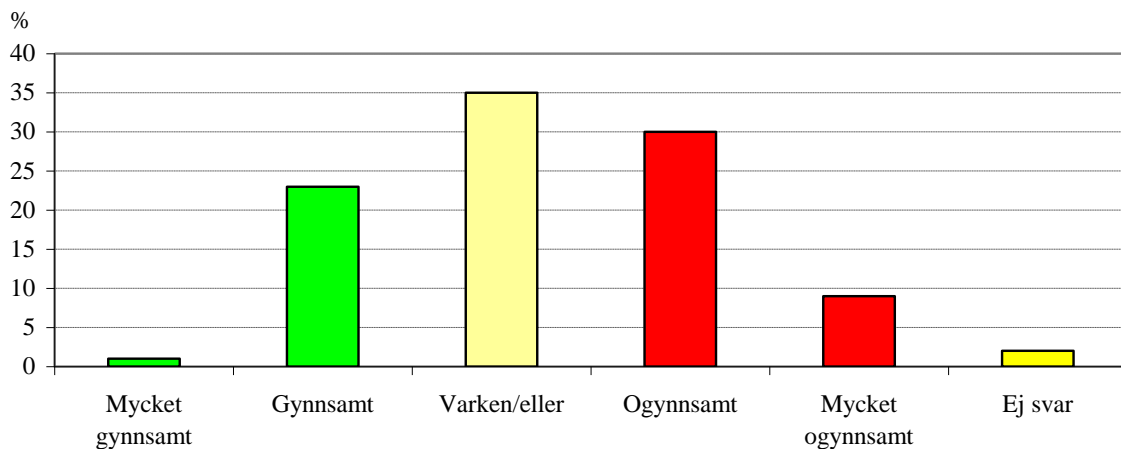
24 procent anser att företagarklimatet är gynnsamt eller mycket gynnsamt

En av fyra företagare/företagsledare (24 procent) anser att företagarklimatet är gynnsamt eller mycket gynnsamt; Tabell 1. Några få (1 procent) säger att det är mycket gynnsamt.

39 procent anser att företagarklimatet är ogynnsamt eller mycket ogynnsamt

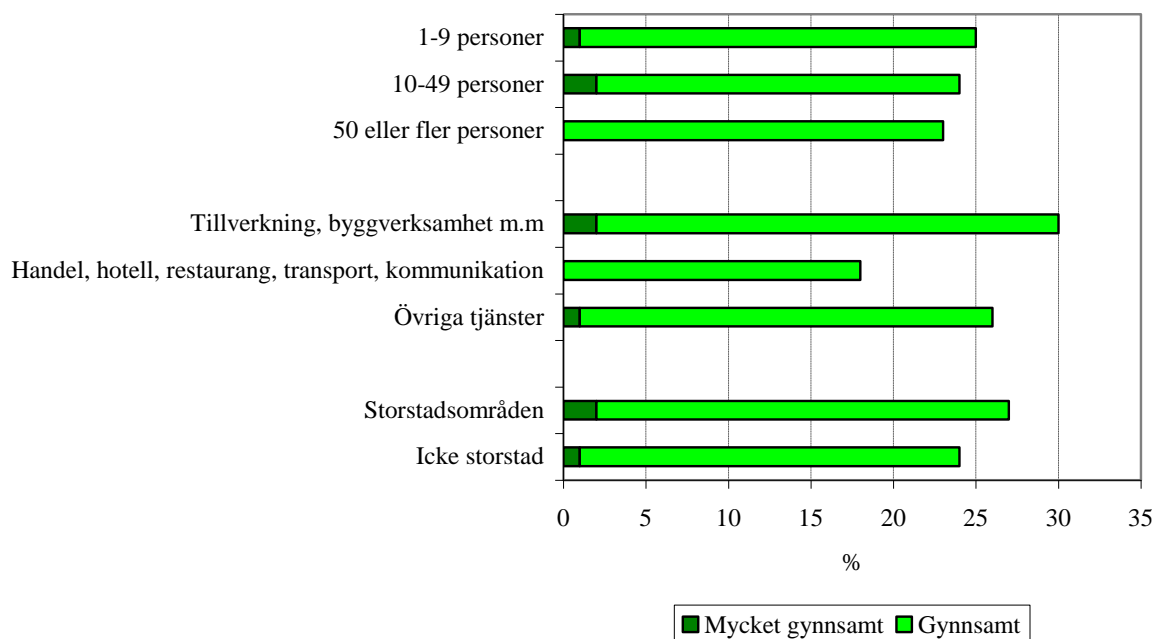
Nästan två av fem (39 procent) som anser att företagarklimatet idag är ogynnsamt eller mycket ogynnsamt. Det är 9 procent som anser att det är mycket ogynnsamt.

Företagares och företagsledares uppfattning om företagarklimatet
november 2014

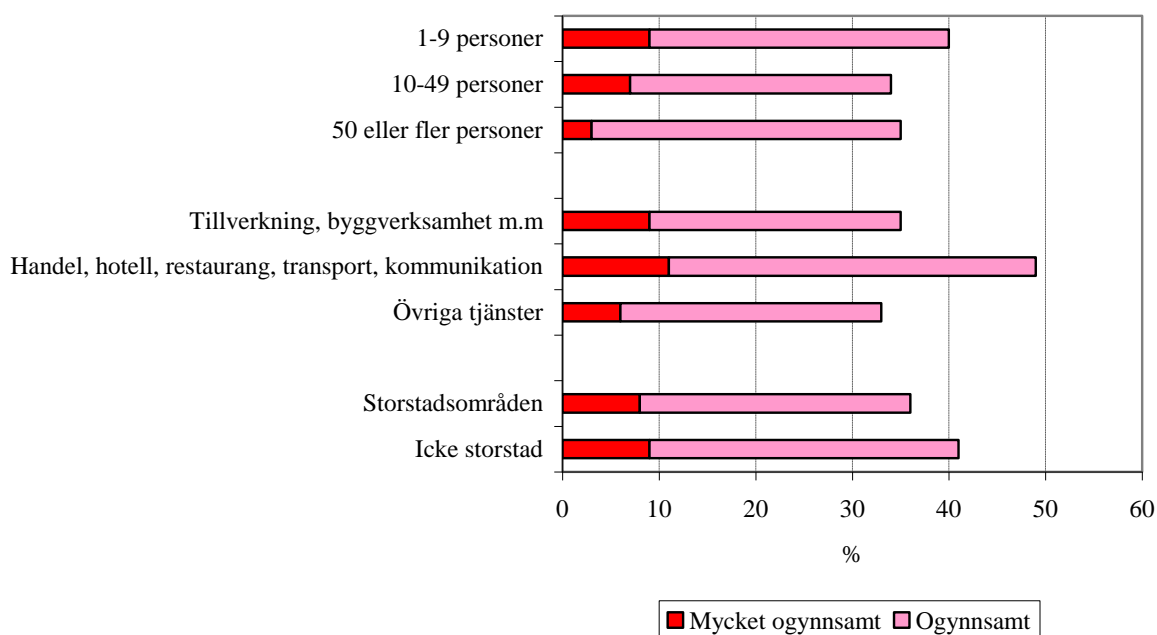


Det finns ett samband mellan företagsstorlek och om företagarklimatet upplevs som ogynnsamt eller mycket ogynnsamt. Av de små företagen med 1-9 anställda är det 40 procent som tycker så. Av de något större företagen med 10-49 anställda är det 34 procent som anser detsamma, av de större företagen med minst 50 anställda är det 35 procent som anser detsamma.

Företagares och företagsledares uppfattning om företagarklimatet november 2014



Företagares och företagsledares uppfattning om företagarklimatet november 2014



Hur företagares och företagsledares åsikt om företagarklimatet utvecklats

Sedan undersökningsserien inleddes år 2004 fram till februari 2006 var företagarna/företagsledarna genomgående mycket pessimistiska om företagarklimatet. De förändringar som skedde i nettotalet för företagarklimatet (andelen mycket gynnsamt/gynnsamt – andelen mycket ogynnsamt/ogynnsamt) var små och speglade i huvudsak variationer inom fältet för stark pessimism.

När den borgerliga alliansregeringen tillträdde efter riksdagsvalet 2006 blev företagarna och företagsledarna mindre pessimistiska och nettotalet etablerades på en högre nivå.

Företagarklimatet mätt som nettotal nådde en topp *all-time high* i augusti 2010 när det var ungefär en månad kvar till riksdagsvalet. Därefter började företagarklimatet att successivt sjunka. I september 2011 hade nettotalet sjunkit till en negativ nivå (-2).

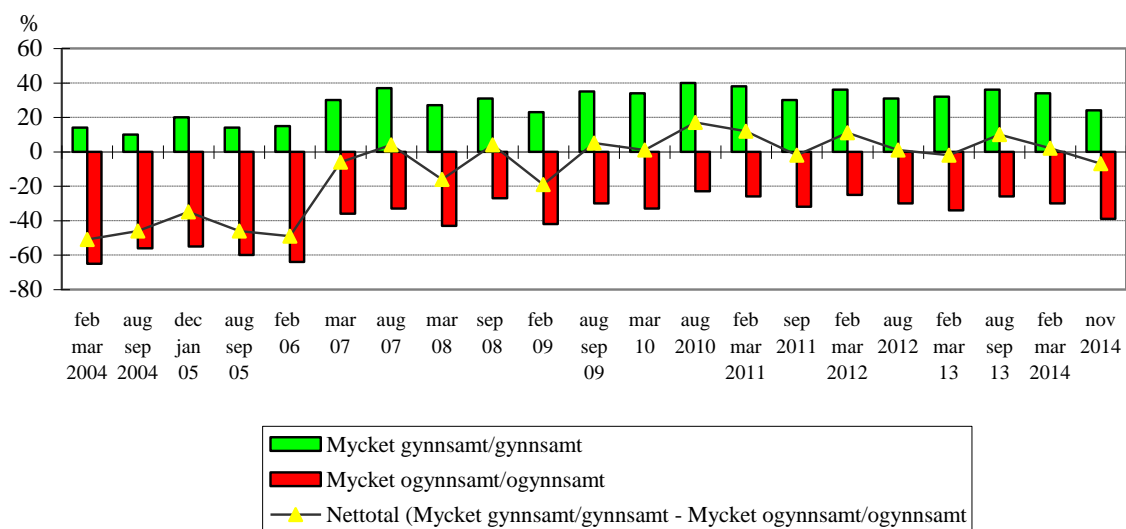
Företagarnas/företagsledarnas syn på företagarklimatet återhämtade sig i början av år 2012, Nettotalet för februari/mars 2012 var +11.

I augusti 2012 blev företagarna/företagsledarna åter mindre optimistiska. Det vägde då nästan jämnt mellan optimisterna och pessimisterna och nettotalet sjönk med tio enheter till +1.

I februari/mars 2013 fortsätter den nedåtriktade trenden och nettotalet blev negativt och låg på den lägsta nivån på fyra år. Det var lika lågt som i september 2011.

Den negativa trenden bröts i månadsskiftet augusti/september 2013 och företagarna/ företagsledarna blev åter positiva till företagsklimatet när nettotallet var +10. I februari/mars 2014 hade nettotalet åter minskat till +4, ned sex enheter.

Hur företagares/företagsledares åsikt om företagarklimatet utvecklats



Efter årets riksdagsval har pessimismen ökat starkt bland Sveriges företagare och företagsledare. De som anser att företagarklimatet är ogynnsamt/mycket ogynnsamt har ökat med nio procentenheter från 30 procent i februari/mars 2014 till 39 procent i november. Nettotalet har under samma tid sjunkit från +4 till - 15 och ligger nu på den lägsta nivån sedan februari 2009.

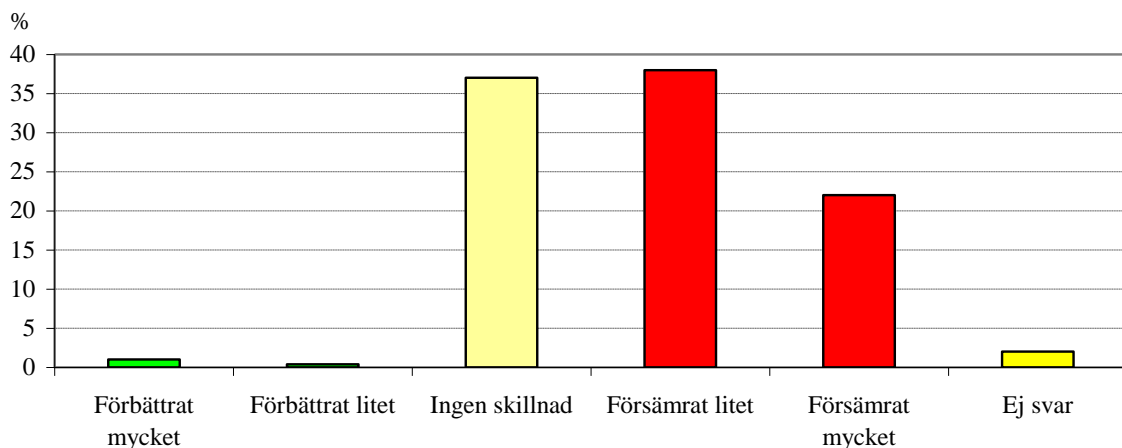
60 procent anser att den nya regeringen har försämrat företagarklimatet

SKOP frågade, ”Vad tror du. Har den nuvarande regeringen förbättrat eller försämrat företagarklimatet i Sverige? Eller är det ingen skillnad mot tidigare?”

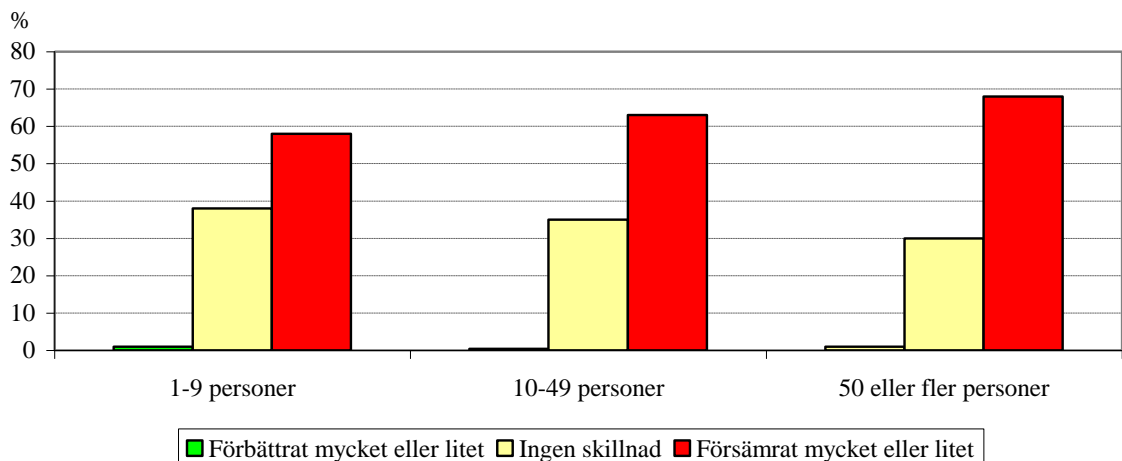
En majoritet av företagarna/företagsledarna (60 procent) anser att den nya regeringen har försämrat företagarklimatet mycket eller litet, 22 procent svarar att regeringen har försämrat mycket; Tabell 2.

Det är få (1 procent) som tycker att regeringen har förbättrat företagarklimatet. Övriga (37 procent) menar att det inte är någon skillnad mot tidigare.

Företagares och företagsledares uppfattning om företagarklimatet
november 2014



Har den nuvarande regeringen förbättrat eller försämrat företagarklimatet i Sverige?
november 2014

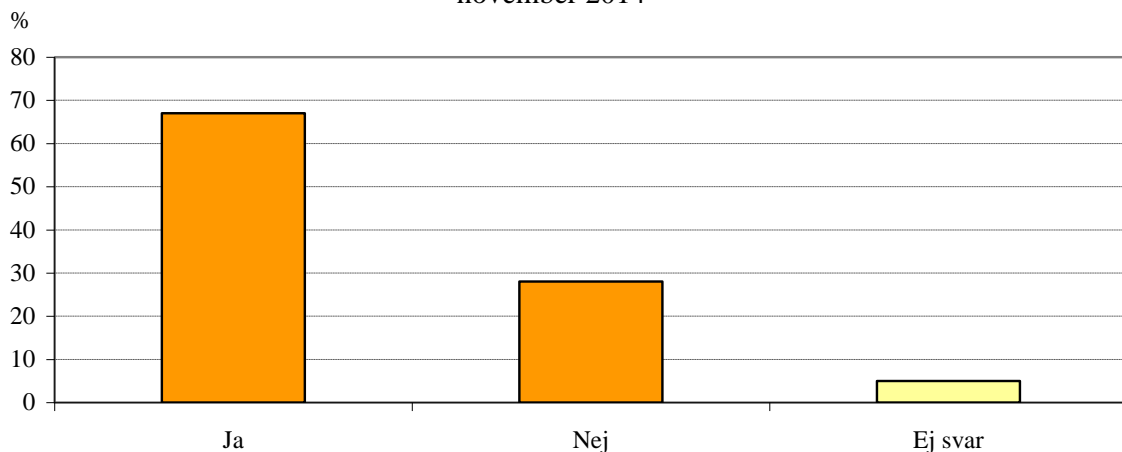


67 procent har ledsnat på politikerna och deras förslag

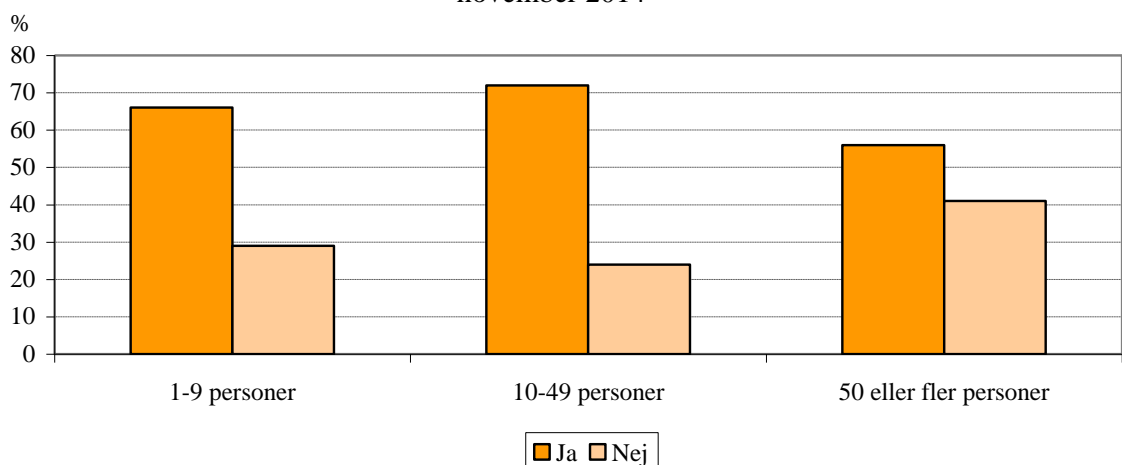
SKOP frågade, ”Hur känns det efter riksdagsvalet. Har du ledsnat på politikerna och deras förslag?”

Två av tre företagare/företagsledare (67 procent) har efter valet ledsnat på politiken; Tabell 3. De som har minst 50 eller fler anställda har ledsnat i mindre utsträckning än andra.

Hur känns det efter riksdagsvalet.
Har du ledsnat på politikerna och deras förslag?
november 2014



Hur känns det efter riksdagsvalet.
Har du ledsnat på politikerna och deras förslag?
november 2014



BILAGA 1

Beskrivning av företags-SKOP

- november 2014

Population

Svenska privata företag i alla näringsgrenar med minst en anställd person.

Urval

Ett icke-proportionellt stratifierat urval gjordes ur SCB:s företagsregister. Lika stora urval gjordes i sex strata, 1-4, 5-9, 10-19, 20-49, 50-99 samt 100 eller fler anställda. Urvalet bestod av företag inom samtliga näringsgrenar utom offentlig förvaltning, försvar, obligatorisk socialförsäkring eller näringsgren okänd. Det begränsades till företag med juridisk form 21-49 eller 92-93. I varje företag intervjuades företagsledaren.

Datainsamlingsmetod

Undersökningen genomfördes per telefon. Alla intervjuer gjordes från SKOP:s intervjucentral i Stockholm.

Datainsamlingsperiod

Telefonintervjuerna gjordes mellan den 14 och 20 november 2014.

Svarsfrekvens och bortfall

Det i tele-SKOP använda urvalsförfarandet innebär att ett namngivet företag och en bestämd befattningshavare har valts.

Av de kontaktade 873 företagen och företagsledarna svarade 601 personer. Det ger en svarsprocent om 69 procent. Bortfallet uppgick till 31 procent och består av företagare/företagsledare som inte ville eller hann medverka i undersökningen.

Viktning

Resultaten är representativa för svenska privata företag med minst en anställd. I resultatredovisningen har urvalets olika strata givits den vikt som motsvarar deras andel av alla svenska privata företag.

Tabell 1:

Procent

I Sverige pågår en debatt om företagarklimatet, dvs. om det råder gynnsamma eller ogynnsamma villkor för företag i Sverige idag.

Anser Du att företagarklimatet för den som själv vill starta och driva småföretag i Sverige idag är ...

	Nov 2014	Febr mars 2014	Aug sept 2013	Febr mars 2013	Aug 2012	Febr mars 2012	Sept 2011	Febr mars 2011	Aug 2010	Mars 2010	Aug/ sept 2009	Febr 2009
Mycket gynnsamt	1	2	2	3	2	5	1	2	2	2	2	A
Gynnsamt	23	32	34	29	29	31	29	36	38	32	33	23
Varken eller	35	34	38	31	36	38	36	34	36	30	33	33
Ogynnsamt	30	22	24	28	25	20	25	23	20	27	23	32
Mycket ogynnsamt	9	8	2	6	5	5	7	3	3	6	7	10
Ej svar	2	2	1	2	3	1	1	2	1	2	2	2
Antal svar	601	607	601	601	635	601	600	601	600	604	603	601

Grupptabell, november 2014

	Andel som svarar						Antal svar	
	Mycket gynnsamt	Gynn- samt	Varken eller	Ogynn- samt	Mycket ogynnsamt	Ej svar		
Antal anställda								
1-9 personer		1	24	34	31	9	1	250
10-49 personer		2	22	39	27	7	3	199
50 eller fler personer		0	23	36	32	3	6	149
Ägande								
Äger företaget helt eller elvis		1	24	33	31	9	1	429
Äger inte företaget		1	22	42	26	7	2	172
Inriktning								
Tillverkningsföretag		1	19	40	27	13	1	111
Lika mycket av båda		3	20	41	24	11	1	83
Tjänsteföretag		1	25	33	32	7	2	405
Bransch								
BCDEF - Tillverkning, byggverksamhet m.m.		2	28	33	26	9	2	165
därav: CDE Tillverkning		0	22	50	14	12	2	98
därav: F Byggverksamhet		4	34	20	33	8	1	66
GHI - Handel, transport, hotell, restaurang		0	18	30	38	11	2	207
JKLMNOPSQRS - Övriga tjänster		1	25	38	27	6	2	219
Försäljning på export								
Ungefär hälften eller mer		0	25	31	31	12	A	72
En fjärdedel eller tiondel		0	20	39	20	20	A	61
Mindre än en tiondel/Inget alls		1	24	35	31	7	2	466
Försäljning inom tio mil								
Tre fjärdedelar eller mer		2	23	33	31	9	2	335
Ungefär hälften eller en fjärdedel		1	26	37	25	9	2	129
Mindre än en fjärdedel/Inget alls		0	23	35	35	6	A	117
Verksamhetsort								
Storstadsområden		2	25	37	28	8	A	234
Icke storstad		1	23	34	32	9	3	367

A: Någon person, men färre än 1 procent. **Fet stil:** Signifikant skillnad inom gruppen (med 95% sannolikhet).

Tabell 2: Vad tror du. Har den nuvarande regeringen förbättrat eller försämrat företagarklimatet i Sverige? Eller är det ingen skillnad mot tidigare?
Procent

	November 2014						
Förbättrat mycket	1						
Förbättrat litet	A						
Ingen skillnad	37						
Försämrat litet	38						
Försämrat mycket	22						
Ej svar	2						
Antal svar	601						

Grupptabell, november 2014	Andel som svarar						Antal svar
	Förbättrat mycket	Förbättrat litet	Ingen skillnad	Försämrat litet	Försämrat mycket	Ej svar	
Antal anställda							
1-9 personer	1	A	38	37	21	2	250
10-49 personer	A	0	35	35	28	2	199
50 eller fler personer	0	1	30	55	13	1	149
Ägande							
Äger företaget helt eller elvis	1	A	40	37	20	3	429
Äger inte företaget	A	A	28	40	31	A	172
Inriktning							
Tillverkningsföretag	0	0	33	35	31	1	111
Lika mycket av båda	3	0	40	36	21	0	83
Tjänsteföretag	0	A	38	38	21	3	405
Bransch							
BCDEF - Tillverkning, byggverksamhet m.m.	2	0	30	38	30	1	165
därav: CDE Tillverkning	0	0	35	40	23	2	98
därav: F Byggverksamhet	3	0	27	34	36	0	66
GHI - Handel, transport, hotell, restaurang	A	A	38	39	21	1	207
JKLMNOPQRS - Övriga tjänster	0	A	42	36	18	4	219
Försäljning på export							
Ungefär hälften eller mer	0	0	28	30	39	2	72
En fjärdedel eller tiondel	1	0	31	41	27	0	61
Mindre än en tiondel/Inget alls	1	A	38	38	20	2	466
Försäljning inom tio mil							
Tre fjärdedelar eller mer	1	A	37	37	21	3	335
Ungefär hälften eller en fjärdedel	0	A	43	38	19	1	129
Mindre än en fjärdedel/Inget alls	A	0	29	42	27	1	117
Verksamhetsort							
Storstadsområden	1	0	37	35	26	1	234
Icke storstad	A	A	37	40	19	3	367

A: Någon person, men färre än 1 procent. **Fet stil:** Signifikant skillnad inom gruppen (med 95% sannolikhet).

Tabell 3: Hur känns det efter riksdagsvalet.
Procent Har du ledsnat på politikerna och deras förslag?

November 2014				
Ja	67			
Nej	28			
Ej svar	5			
Antal svar	601			
Grupptabell, november 2014	Andel som svarar			Antal svar
	Ja	Nej	Ej svar	
Antal anställda				
1-9 personer	66	29	5	250
10-49 personer	72	24	4	199
50 eller fler personer	56	41	2	149
Ägande				
Äger företaget helt eller elvis	68	27	5	429
Äger inte företaget	62	33	6	172
Inriktning				
Tillverkningsföretag	68	29	4	111
Lika mycket av båda	66	27	7	83
Tjänsteföretag	67	28	5	405
Bransch				
BCDEF - Tillverkning, byggverksamhet m.m.	68	29	3	165
därav: CDE Tillverkning	65	34	1	98
därav: F Byggverksamhet	70	25	5	66
GHI - Handel, transport, hotell, restaurang	66	29	6	207
JKLMNOPQRS - Övriga tjänster	67	27	5	219
Försäljning på export				
Ungefär hälften eller mer	80	13	7	72
En fjärdedel eller tiondel	51	42	7	61
Mindre än en tiondel/Inget alls	67	28	4	466
Försäljning inom tio mil				
Tre fjärdedelar eller mer	70	27	3	335
Ungefär hälften eller en fjärdedel	61	29	10	129
Mindre än en fjärdedel/Inget alls	64	33	3	117
Verksamhetsort				
Storstadsområden	69	25	6	234
Icke storstad	66	30	4	367

Fet stil: Signifikant skillnad inom gruppen (med 95% sannolikhet).