

Svenska folket om svaga i samhället

För Den nya välfärden

oktober 2001

Arne Modig Pernilla Norlin

T-22368

2001-10-19

TEMO

Inledning

Temo har på uppdrag av Den nya välfärden genomfört en undersökning av svenska folkets uppfattning om svaga i samhället.

I undersökningen ställdes följande frågor:

- ◆ *I svensk politik talas mycket om de svaga i samhället. Man talat t ex om behovet av särskilda åtgärder för de svaga. Känner du själv någon eller några svaga människor?*
- ◆ *Tycker du att du själv är svag?*
- ◆ *Hur stor andel av svenskarna tror du är svaga?*

För undersökningen har Temo intervjuat ett riksrepresentativt urval av svenska folket 16 år och äldre. 1.002 personer intervjuades per telefon 15-18 oktober 2001.

Undersökningens resultat redovisas i sin helhet i denna rapport.

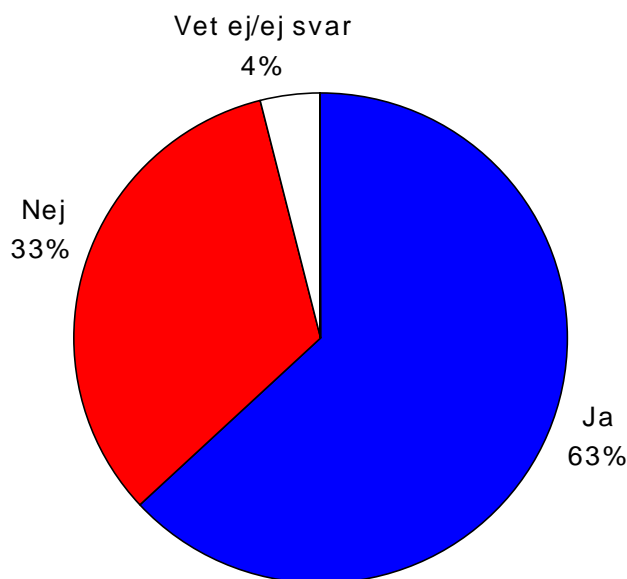
För mer information kontakta Arne Modig på Temo, tel:08-629 60 05, e-post: arne.modig@temo.se eller Pernilla Norlin, tel:08-629 60 61, e-post: pernilla.norlin@temo.se

Majoritet av svenska folket känner någon eller några svaga människor

Följande fråga ställdes i undersökningen:

"I svensk politik talas mycket om de svaga i samhället. Man talat t ex om behovet av särskilda åtgärder för de svaga. Känner du själv någon eller några svaga människor?"

- ◆ Ja
- ◆ Nej
- ◆ Vet ej/ej svar



Den svenska opinionen

Fler än sex av tio svenskar, 63 %, känner själv någon eller några svaga människor. Fler än tre av tio, 33 %, känner inte några svaga människor medan 4 % inte tar ställning.

Skillnader mellan befolkningsgrupper

Det finns inga direkta skillnader mellan män och kvinnor i om man känner någon eller några svaga människor. 45-59-åringar är den ålderskategori som oftast känner någon eller några svaga människor, 73 %. Personer över 60 år uppger däremot oftare än andra att de inte känner några svaga människor, 40 %.

I övrigt är det högutbildade, glesbygdsboende, höginkomsttagare, tjänstemän och offentligtanställda som oftare än andra själva känner någon eller några svaga människor.

De som mer sällan uppger sig känna någon eller några svaga människor är gymnasieutbildade, storstadsbor, pensionärer samt personer som inte är medlemmar i något fackförbund.

När det gäller de politiska partiernas sympatisörer så känner miljöpartister något oftare än andra någon eller några svaga människor (78 %, ej signifikant)

En av tio upplever sig själv som svag

Följande fråga ställdes också i undersökningen:

Tycker du att du själv är svag?

- ◆ *Ja*
- ◆ *Nej*
- ◆ *Vet ej/ej svar*



Den svenska opinionen

Nio av tio, 88 %, av svenskarna känner sig inte själva som svaga människor. En av tio, 10 %, tycker dock att de är svaga medan 1 % inte tar ställning.

Skillnader mellan befolkningsgrupper

Det finns inga tydliga skillnader mellan kvinnor och män i om man ser sig själv som svag. Äldre personer, över 60 år, anser däremot oftare än andra åldersgrupper att de själva är svaga människor, 19 %. Bland personer under 45 år är det endast ett fåtal som ser sig själva som svaga (5 respektive 6 %).

Personer som ser sig själva som svaga är oftare enbart grundskoleutbildade, låginkomsttagare eller pensionärer.

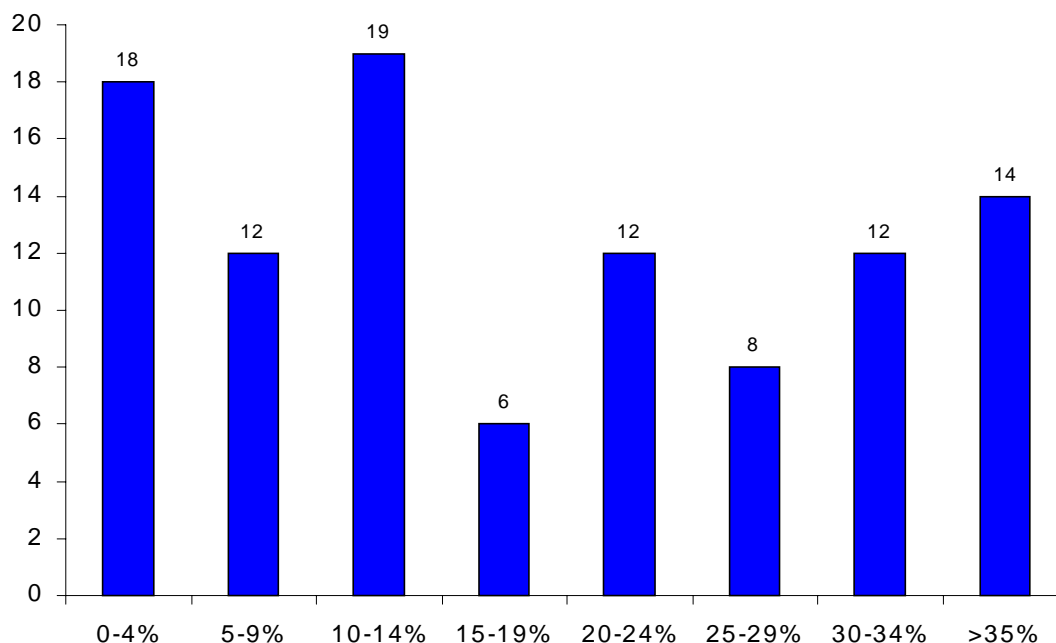
De som inte ser sig som svaga är oftare höginkomsttagare, tjänstemän och privatanställda.

När det gäller partipolitiska sympatisörer så ser sig kristdemokrater oftare än andra partiers sympatisörer som svaga. Moderata sympatisörer ser sig mer sällan som svaga (8 % ja, ej signifikant)

Fem av tio svenskar tror att mellan 0 och 14 % är svaga

Följande fråga ställdes även i undersökningen:
"Hur stor andel av svenskarna tror du är svaga?"

- ◆ ANGE DITT SVAR I PROCENT, 0 – 100 %
- ◆ Vet ej/ej svar



Den svenska opinionen

Hälften av svenskarna, 49 %, tror att andelen svenskar som uppfattas som svaga ligger någonstans mellan 0 och 14 %. En fjärdedel, 26 %, tror att andelen svaga i Sverige är mellan 15 och 29 %. Ytterligare en fjärdedel, 26 %, tror att 30 % eller fler av svenskarna är svaga.

Skillnader mellan befolkningsgrupper

Kvinnor tror oftare än män att en större andel svenskar är svaga, två av tio kvinnor, 17 %, tror att 35 % eller fler är svaga jämfört med 11 % av männen.

Äldre personer, över 60 år, tror oftare än andra att enbart 0-4 % är svaga.

De som oftare tror att en mindre andel av svenskarna är svaga är oftare högutbildade, glesbygdsboende, pensionärer eller personer som inte är anslutna till något fackförbund.

De som däremot tror att en större andel av svenskarna är svaga är oftare enbart grundskoleutbildade, låginkomsttagare och LO-anslutna.

När det gäller politiska partiers sympatisörer så tror vänsterpartister oftare än andra att en större del av svenskarna är svaga, 24 % tror att över 35 % av svenskarna är svaga. Detta är att jämföra med miljöpartisterna som oftare än andra tror att en mindre andel av svenskarna är svaga, 7 % tror att mer än 35 % av svenskarna är svaga.